

**Protocol  
d'actuació** *contra  
les violències sexuals  
i altres violències masclistes  
en espais d'oci de la  
Comunitat Valenciana*



**GENERALITAT  
VALENCIANA**

Vicepresidència i Conselleria  
d'Igualtat i Polítiques Inclusives

***Protocol  
d'actuació contra  
les violències sexuals  
i altres violències masclistes  
en espais d'oci de la  
Comunitat Valenciana***

Amb la col·laboració de:

Vicepresidència i Conselleria d'Igualtat i Polítiques Inclusives.

Conselleria de Sanitat Universal i Salut Pública.

Conselleria de Justícia, Interior i Administració Pública (Agència Valenciana de Seguretat i Resposta a les Emergències-112).

Delegació de Govern de la Comunitat Valenciana.

Federació Valenciana de Municipis i Províncies.

© D'aquesta edició: Direcció General de l'Institut Valencià de les Dones, 2023

© Del text: Direcció General de l'Institut Valencià de les Dones, 2023

Primera edició: Maig, 2023

Maquetació i impressió: Edicions 96

© De les il·lustracions: Paco Giménez, 2023

Depòsit Legal: V-1647-2023



# ÍNDEX

## LES VIOLÈNCIES SEXUALS I ALTRES VIOLÈNCIES MASCLISTES EN ESPAIS D'OCI

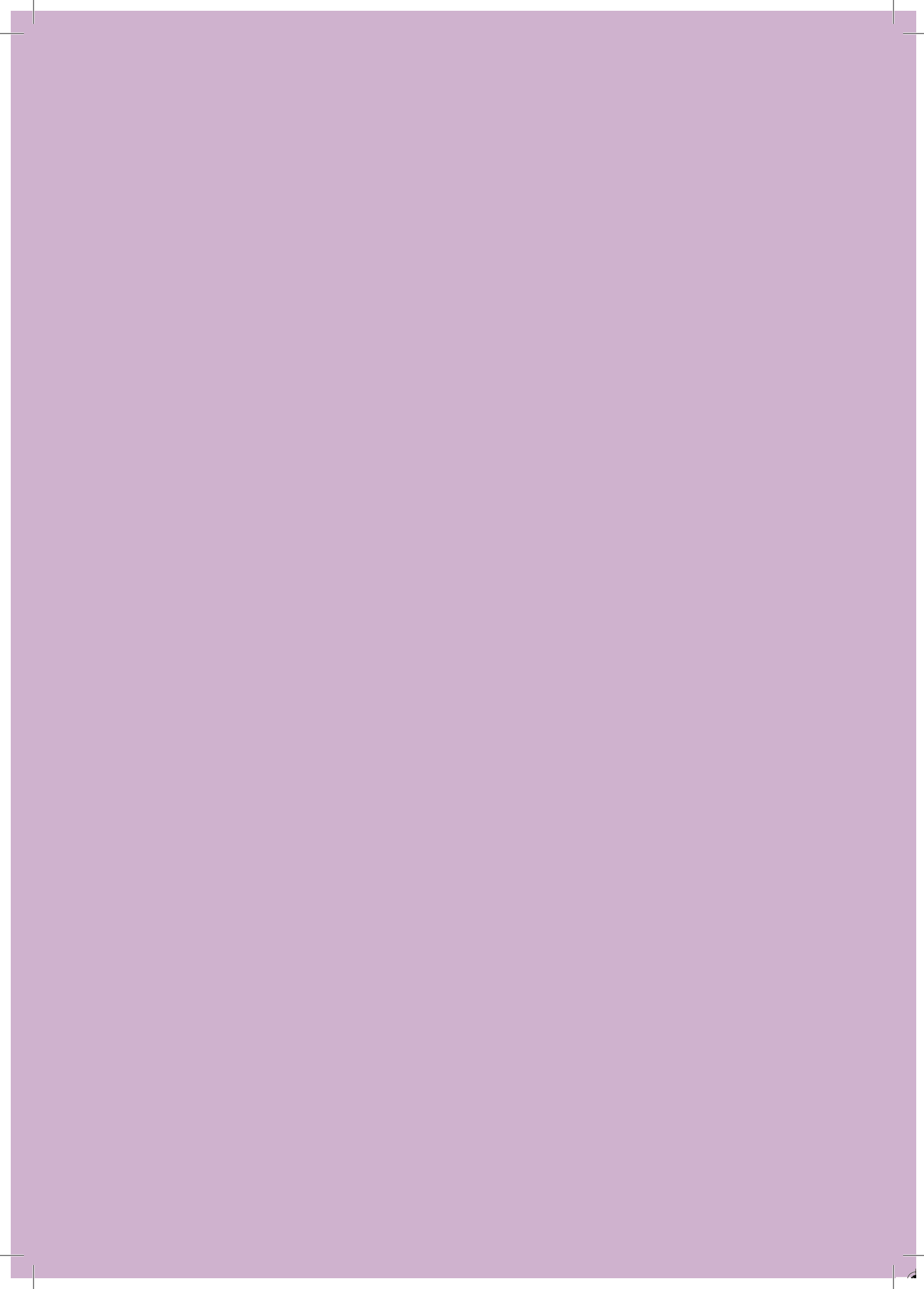
1. INTRODUCCIÓ	8
2. CONTEXTUALIZACIÓ	10
3. GLOSSARI	15
4. OBJECTIUS DEL PROTOCOL	16
5. ÀMBIT D'APLICACIÓ	17
6. PRINCIPIS D'ACTUACIÓ DEL PROTOCOL	19
7. FORMACIÓ	20
8. DIAGNÒSTIC PERSPECTIVA DE GÈNERE	22

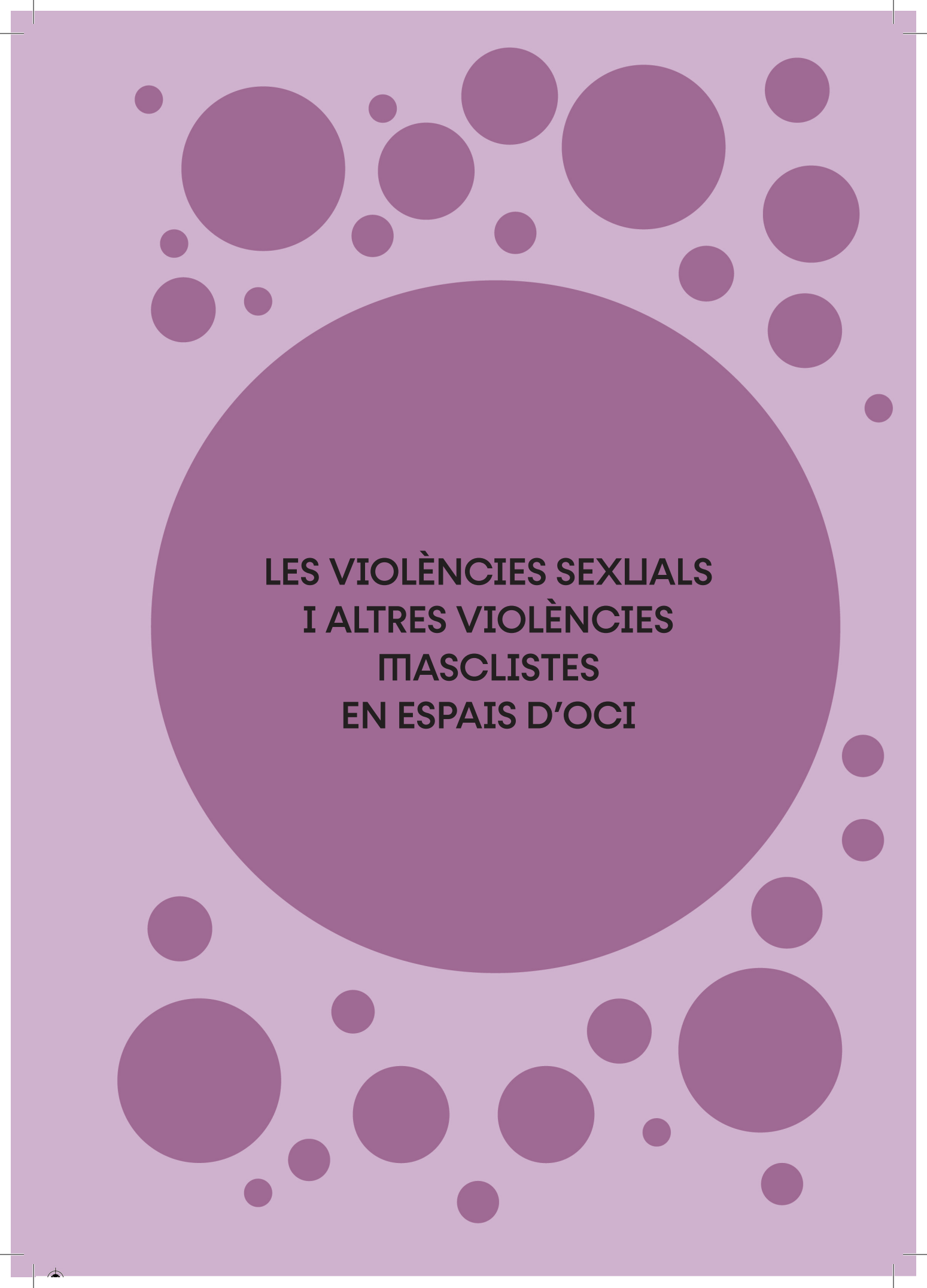
## PAUTES D'ACTUACIÓ EN CASOS D'AGRESSIONS SEXUALS I ALTRES VIOLÈNCIES CONTRA LES DONES

9. PAUTES D'ACTUACIÓ EN CAS D'AGRESSIONS SEXUALS	29
AGRESSIONS SEXUALS	29
Agressions sexuals lleus	29
Agressions sexuals greus	29
Descripció lesiva	30
ACTUACIÓ	30
RECOMANACIONS	32
10. PAUTES D'ACTUACIÓ EN CAS DE VIOLÈNCIA DE GÈNERE EN ENTORNS D'OCI	33
11. COORDINACIÓ AMB AGENTS IMPLICATS I ADHESIÓ DEL PROTOCOL	34
12. DECÀLEG DAVANT AGRESSIONS SEXUALS	35
13. BIBLIOGRAFIA	36

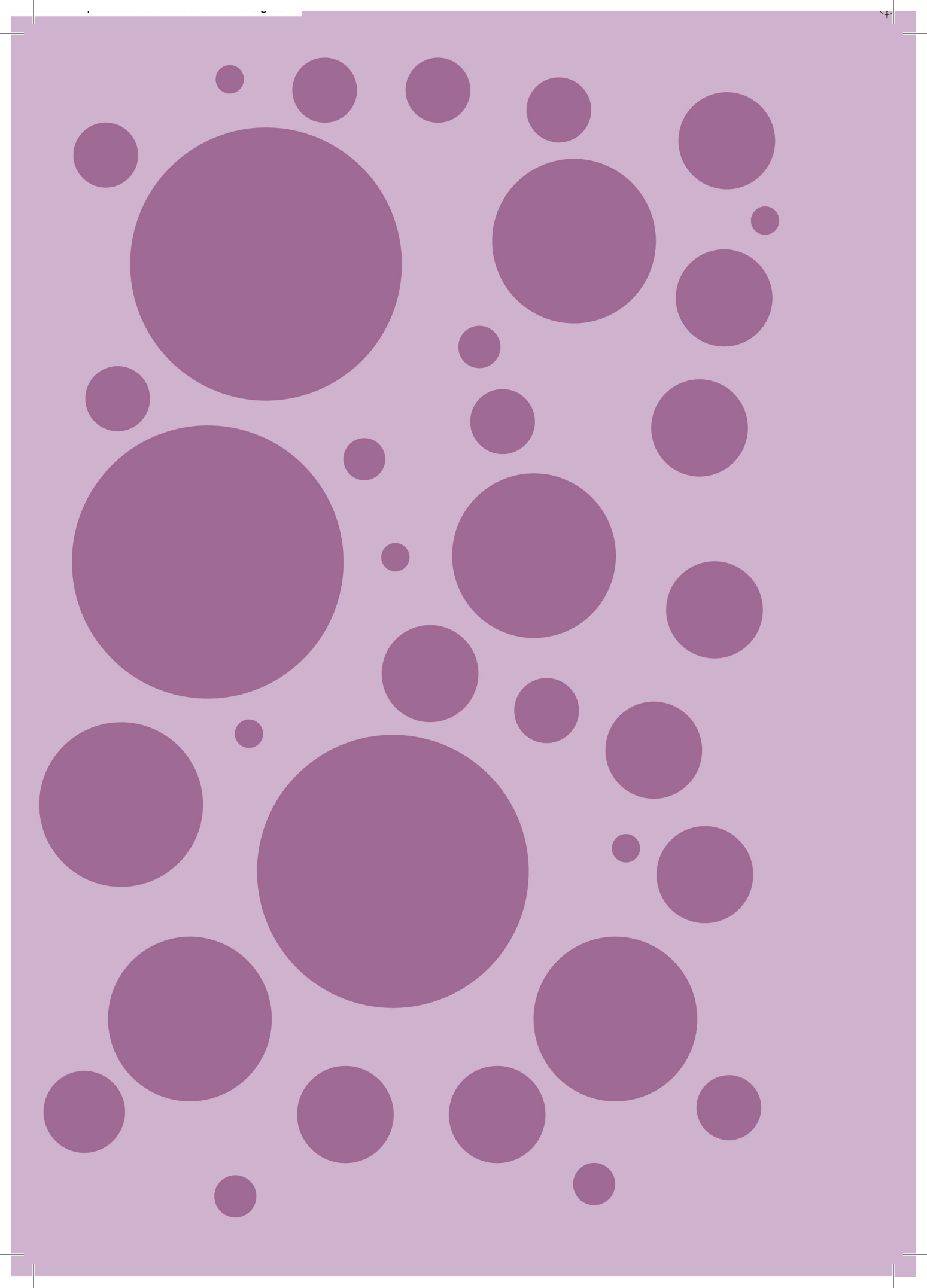
## ANNEXOS

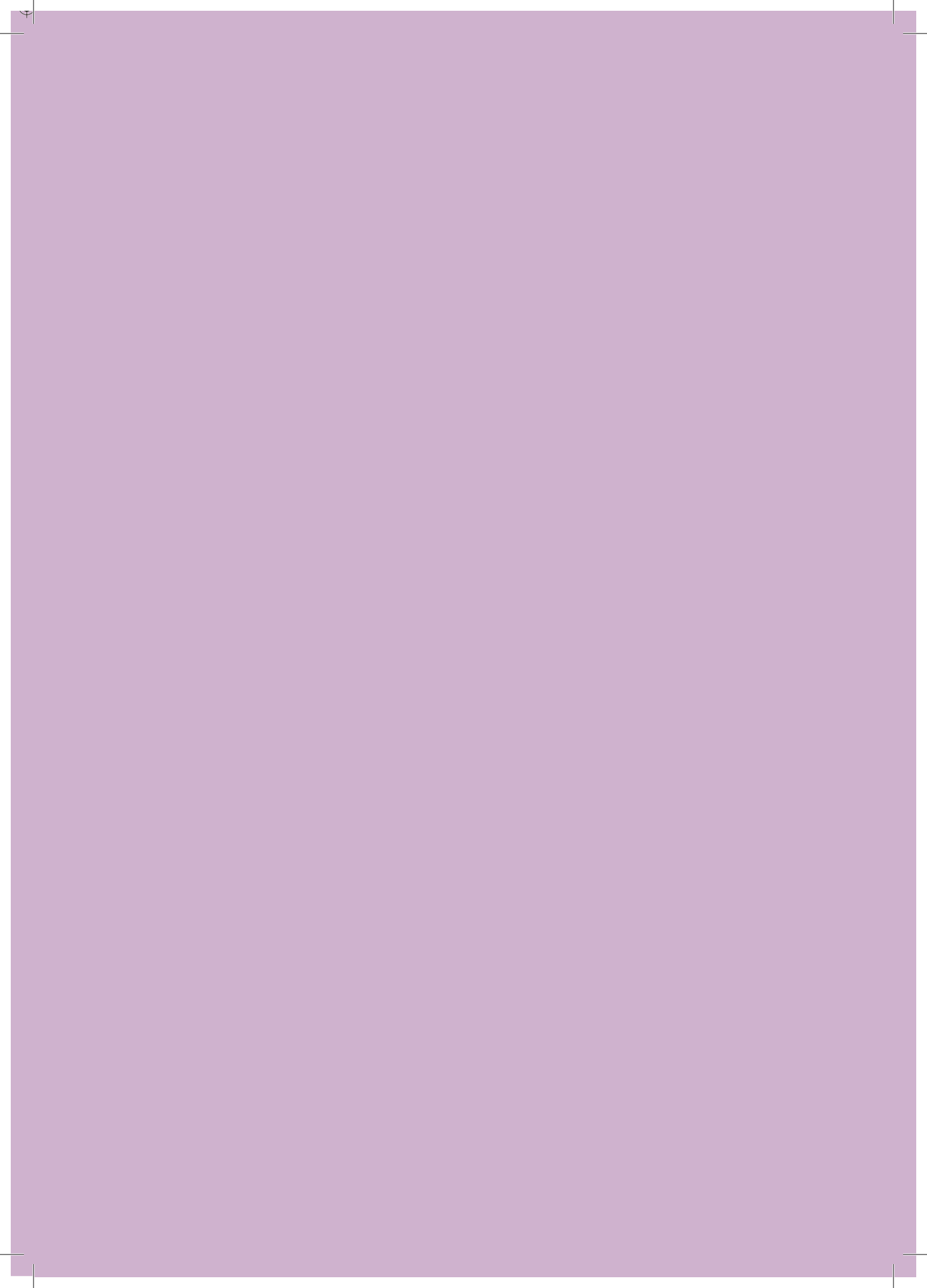
ANNEX I. FORMACIÓ	42
ANNEX II. RECURSOS ESPECIALITZATS	43
ANNEX III: INFOGRAFIES	46
ANNEX IV: CENTRE DONA 24 HORES	49





**LES VIOLÈNCIES SEXUALS  
I ALTRES VIOLÈNCIES  
MASCLISTES  
EN ESPAIS D'OCI**









L'elaboració d'un protocol d'actuació contra les violències sexuals i altres violències masclistes en espais d'oci de la Comunitat Valenciana requereix una revisió jurídica, la contextualització de l'àmbit d'actuació, així com pautes d'actuació, tant per a les persones promotores del protocol com per a la resta de la ciutadania que assistisca a aquests espais d'oci públics i/o privats.

Des de l'àmbit internacional, el Tractat sobre l'eliminació de totes les formes de discriminació contra la dona, adoptat en 1979 per l'Assemblea General de les Nacions Unides de la Convenció sobre l'eliminació de totes les formes de discriminació contra la dona, que Espanya va ratificar el 16 de desembre de 1986, va establir que «la violència sobre la dona constitueix una vulneració dels drets humans».

La IV Conferència Mundial sobre la Dona de les Nacions Unides, que va tindre lloc a Beijing en 1995, va marcar un punt d'inflexió important per a l'agenda mundial en la igualtat de gènere i va establir una sèrie d'objectius estratègics i mesures que contribueixen a consagrar el dret de les dones a viure sense violència, considerada la violència contra les dones una violació greu dels drets humans que afecta negativament el benestar integral de les dones i impedeix la seua plena participació en la societat.

El Conveni, del Consell d'Europa, sobre prevenció i lluita contra la violència a les dones i la violència domèstica, també conegut com a Conveni d'Istanbul o Convenció d'Istanbul, de l'any 2011, ja preveu com a delictes totes les formes de violència contra la dona: la violència física, psicològica i sexual, inclosa la violació, la mutilació

genital femenina, el matrimoni forçat, l'assetjament, l'avortament i l'esterilització forçats.

Així mateix, en la Constitució Espanyola de 1978 es propugnen com a valors superiors del nostre ordenament jurídic i drets fonamentals, la llibertat i la igualtat, sense que pugua prevaldre una desigualtat per raó de sexe, així com la responsabilitat dels poders públics de promoure les condicions perquè siguin reals i efectives.

Dins del marc jurídic estatal, amb l'entrada en vigor de la Llei orgànica 1/2004, de mesures de protecció integral contra la violència de gènere, s'estableixen mesures de protecció integral la finalitat de les quals és previndre i erradicar la violència exercida contra les dones mitjançant la transformació dels patrons socioculturals i estereotips que naturalitzen, reproduïxen, perpetuen i sostenen la desigualtat entre homes i dones, així com atendre, protegir i reparar les víctimes d'aquesta violència.

A aquesta llei se suma la publicació recent de la Llei orgànica 10/2022, de 6 de setembre, de garantia integral de la llibertat sexual, que pretén impulsar la prevenció de les violències sexuals i garantir els drets de totes les víctimes. La norma modifica el Codi Penal i subsumeix el delictes d'abús sexual en el d'agressió. L'objectiu és adaptar-se al Conveni d'Istanbul, que obliga el fet que la regulació dels delictes sexuals es faça sobre la base del consentiment, i no a altres elements.

Ja en el context de la legislació de la Comunitat Valenciana, la Llei 7/2012, de 23 de novembre, de la Generalitat, integral contra la violència sobre la dona, defineix com la violència contra les dones tot comportament d'acció o omissió pel qual un home infligeix en la dona danys físics, sexuals i/o psicològics, basat en la pertinença d'aquesta al sexe femení, com a resultat de la situació de desigualtat i de les relacions de poder dels homes sobre les dones; així com les amenaces d'aquests actes, la coacció o la privació arbitrària de llibertat, tant si es produeixen en la vida pública com en la privada.

Tot el que s'ha exposat anteriorment porta a la conclusió que el dret a la llibertat i a la igualtat de gènere és un dret fonamental i que totes les manifestacions de violència exercides sobre la dona constitueixen una vulneració dels drets humans; i és, per tant, responsabilitat dels poders públics promoure les condicions per a garantir aquest dret.



Tradicionalment, l'oci, concretament de la nit, s'ha vinculat amb uns codis de conducta que inclouen comportaments que constitueixen violències masclistes i violències sexuals. Aquests comportaments formen part del ritual festiu i de l'oci nocturn, i els homes i les dones han arribat a tindre'ls normalitzats. Aquestes actituds suposen un primer escaló que usurpa l'espai lliure de les dones en l'oci. Hi ha una alarma social pel que fa a l'augment de delictes sexuals denunciats a Espanya, i aquesta alarma està clarament justificada. El Balanç de criminalitat, publicat pel Ministeri de l'Interior, recull l'evolució de la criminalitat a Espanya. Segons aquestes dades, durant els últims anys s'ha experimentat un creixement pel que fa als delictes contra la llibertat sexual. Amb una pujada pròxima al 90 % en una dècada (2012-2021), l'increment continua en una tendència de fort augment, iniciada, sobretot, a partir de l'any 2014. Comparant les xifres amb l'any 2019 (10.343 casos registrats), durant els primers nou mesos de 2022 s'ha registrat un total de 13.455 casos, la qual cosa representa un increment del 30,1 % entre les dues dates.

Quant a la Comunitat Valenciana, malauradament cal dir que segueix la mateixa línia ascendent, i ocupem, segons l'Informe de delictes contra la indemnitat sexual de 2021, del Ministeri d'Interior, la quarta posició respecte de les comunitats autònomes, i València, la tercera pel que fa a províncies d'Espanya.

En els informes estadístics esmentats també s'aprecia que les polítiques actives de prevenció, conscienciació i sensibilització augmenten les xifres de denúncies, ja que comporten una disposició més alta de les víctimes a denunciar aquests delictes, així com visibilitzar el rebuig i el

silenci vergonyant que aquests comportaments suposaven per a la víctima i el seu entorn.

Des de la idea que l'oci nocturn «no hauria de ser un perill per a les dones», la Direcció General de l'Institut Valencià de les Dones, en el marc de les seues competències, pretén dur a terme aquestes polítiques actives de prevenció amb actuacions encaminades a la detecció i identificació de situacions de violències masclistes en l'àmbit d'espectacles públics, activitats recreatives i d'oci, espais festius, com ara locals d'oci nocturn, discoteques, sales de concert, bars musicals, festivals, entre altres, i advoca per canvis estructurals i per reduir la incidència imminent d'aquestes violències, i assolir, al seu torn, la transformació d'ambients, creences, comportaments i actituds masclistes en pro d'una societat més igualitària.

La Generalitat Valenciana, en 2017, va aprovar i signar el **I PACTE VALENCIÀ CONTRA LA VIOLÈNCIA DE GÈNERE I MASCLISTA**, que avança en el reconeixement de totes les formes de violència contra les dones, entre les quals hi ha les violències sexuals. En la línia d'abordar aquesta problemàtica, el pacte esmentat estableix una *línia estratègica per a «feminitzar la societat»* amb diversos objectius, entre els quals trobem la sensibilització per una cultura de l'oci igualitària.

Així mateix, l'**ESTRATÈGIA VALENCIANA CONTRA LES VIOLÈNCIES SEXUALS** s'estructura al voltant dels eixos d'informació, sensibilització i prevenció en tots els àmbits d'investigació, formació i detecció de professionals, i en la intervenció, la recuperació i el suport de les víctimes.

Per a complir el que s'hi estableix i donar una resposta especialitzada i específica a les accions que atempten contra la llibertat sexual de les dones, la Direcció General de l'Institut Valencià de les Dones ha elaborat el **PROTOCOL D'ACTUACIÓ CONTRA LES VIOLÈNCIES SEXUALS I ALTRES VIOLÈNCIES MASCLISTES EN ESPAIS D'OCI DE LA COMUNITAT VALENCIANA**, que estableix actuacions preventives i operatives cap a la víctima i l'agressor quan es produïska alguna mena de violència sexual i/o violència masclista en espais públics i privats d'oci, així com a les entitats que promoguen aquestes activitats.



El Conveni d'Istanbul és el primer instrument de caràcter vinculant en l'àmbit europeu en matèria de violència contra la dona i violència domèstica, i és considerat el tractat internacional més complet i de més abast sobre la lluita contra la violència a les dones i la violència domèstica. El conveni reconeix la violència contra les dones com una violació dels drets humans i una forma de discriminació contra les dones, i designa tots els actes de violència basats en el gènere que impliquen o poden implicar per a les dones danys o sofriments de naturalesa física, sexual, psicològica o econòmica, incloses les amenaces de fer aquests actes, la coacció o la privació arbitrària de llibertat, en la vida pública o privada, en què s'observa el patró comú següent: les dones són les que suporten més índexs de desigualtat i violència i per «gènere», els papers, els comportaments, les activitats i les atribucions socialment construïts que una societat concreta considera propis de dones o homes.

D'altra banda, s'han de tindre en compte les definicions següents:

### **AGRESSIÓ SEXUAL**

En virtut de l'article 178.1 i 2 del Codi Penal, es considera agressió sexual qualsevol acte que atempte contra la llibertat sexual d'una altra persona sense el seu consentiment i els actes de contingut sexual que es fan emprant violència, intimidació o abús d'una situació de superioritat o de vulnerabilitat de la víctima, així com els que s'executen sobre persones que es troben privades de sentit o de la situació mental de la qual s'abuse, i els que es duguen a terme quan la víctima tinga anul·lada, per qualsevol causa, la seua voluntat.

## AGRESSIÓ SEXUAL GRUPAL

És la que duen a terme diversos agressors sobre una víctima o més víctimes.

## AGRESSIÓ MÚLTIPLE

És una agressió que es comet diverses vegades, la pot realitzar un sol agressor o més.

## AMBIENT D'ASSETJAMENT SEXUAL

Els comportaments verbals o no verbals, amb connotacions o de caràcter sexual no desitjats, i que poden crear un ambient intimidatori, ofensiu, degradant... que coarta la llibertat i dignitat.

## COACCIÓ

La coacció és un delictes contra la llibertat de les persones que comporta utilitzar la violència per a obligar el subjecte passiu a fer alguna cosa en contra de la seua voluntat o impedir-li que faça alguna cosa que no està prohibida per la llei. Apareix regulat en l'article 172 del Codi Penal i va en contra de la llibertat d'obrar, la llibertat física o la llibertat de fer o deixar de fer alguna cosa.

## CONDUCTA SEXUAL

Todo tipo de actividad sexual intencional.

## COM HA DE SER EL CONSENTIMENT SEXUAL?

El Codi Penal, en l'article 178.1, estableix sobre el consentiment el que s'exposa a continuació: «només s'entendrà que hi ha consentiment quan s'haja manifestat lliurement mitjançant actes que, en atenció a les circumstàncies del cas, expressen de manera **clara** la voluntat de la persona».

Per tant, el consentiment, serà:

**Explícit/Clar:** s'haurà de mostrar verbalment o físicament. Si no hi ha una actitud o actuació proactiva, no hi ha consentiment.

**Lliure:** hi ha d'haver llibertat per a decidir; és a dir, no hi ha d'haver pressió ni amenaça, o arribar a un consentiment coercitiu.

**Conscient:** si la persona està sota l'efecte de substàncies, adormida o inconscient, no pot donar un consentiment vàlid.

**Constant:** la decisió de consentiment pot canviar durant la relació, l'inici d'una relació consentida no indica que haja de continuar fins que una part ho considere.

## EXHIBICIONISME

En virtut de l'article 185 del Codi Penal, s'estableix que constitueix un delict d'exhibicionisme el fet d'executar o fer executar a una altra persona actes d'exhibició obscena davant de menors d'edat o persones amb discapacitat necessitades de protecció especial. Així mateix, l'article 37.5 de la Llei orgànica 4/2015, de 30 de març, de protecció de la seguretat ciutadana determina que l'execució d'actes d'exhibició obscena que no constituïsquen un delict seran castigats com una infracció lleu.

## SUBMISSIÓ QUÍMICA

Consisteix en l'ús de fàrmacs, drogues o qualsevol substància natural o química que servisca per a anul·lar la voluntat de la víctima i així poder dur a terme un delict de caràcter sexual. Aquest supòsit està previst en l'article 181.4. del Codi Penal, que el considera una circumstància agreujant, i comporta l'increment de la pena corresponent en els delictes de naturalesa sexual.

S'han descrit més de 30 substàncies implicades en casos de submissió química:

- Les més habituals són, sobretot, l'alcohol etílic i els hipnòtics benzodiazepínic (preferibles de vida mitjana curta) o no benzodiazepínic (zolpidem, zopiclona).
- Altres destacats són el gammahidroxibutirat (GHB), el metanol, els opiacis, els cannabinoides, la ketamina, la cocaïna, els derivats amfetamínic, l'LSD, l'alfa-PVP, l'atropina, la burundanga o escopolamina i els dissolvents.

## TIPUS DE SUBMISSIÓ QUÍMICA

**Proactiva:** subministrament deliberat de substàncies, sense coneixement de la víctima, amb la voluntat d'aprofitar aquesta situació per a agredir sexualment. En aquest tipus inclourem també quan el subministrament és doble; és a dir, la víctima està consumint alguna substància (normalment alcohol o drogues) i l'agressor introdueix substàncies que acceleren o asseguren el resultat.

**Oportunista:** aprofitar-se de la situació de la víctima, que ha consumit alguna mena de substància.

## SÍMPTOMES ASSOCIATS A LA SOSPITA DE SUBMISSIÓ QUÍMICA

(Font: basada en Du Mont *et al.*, 2009)

1. Amnèsia completa («en bloc»).
2. Amnèsia parcial (fragmentària).
3. Paràlisi sense pèrdua de coneixement.
4. Pèrdua de coneixement o desmai.
5. Parla pastosa.
6. Alteracions visuals.
7. Somnolència.
8. Confusió.
9. Ressaca desproporcionada o símptomes no consistents amb el consum recordat.
10. Desinhibició.
11. Agitació o al·lucinacions (delírium).
12. Alteracions del judici.
13. Mareig o vertigen.
14. Alteracions de la motricitat o de l'equilibri.
15. Nàusees o vòmits.
16. Li han explicat que es comportava d'una manera inhabitual.

## VIOLÈNCIA SOBRE LA DONA

Tot comportament d'acció o omissió pel qual un home infligeix a la dona danys físics, sexuals, psicològics i/o econòmics, basats en la pertinença d'aquesta al sexe femení, com a resultat de la situació de desigualtat i de les relacions de poder dels homes sobre les dones; així com les amenaces d'aquests actes, la coacció o la privació arbitrària de llibertat, tant si es produeixen en la vida pública com en la privada, definida en la Llei 7/2012, de 23 de novembre, integral contra la violència sobre la dona en l'àmbit de la Comunitat Valenciana.

## VIOLÈNCIA SEXUAL

S'entén per violència sexual «qualsevol acte de naturalesa sexual no consentit o que condicione el lliure desenvolupament de la vida sexual en qualsevol àmbit públic o privat, incloent-hi l'àmbit digital», segons estableix la Llei orgànica 10/2022, de 6 de setembre, de garantia integral de la llibertat sexual. L'Organització Mundial de la Salut defineix la violència sexual com «tot acte sexual, la temptativa de consumir un acte sexual, els comentaris o les insinuacions sexuals no desitjats, o les accions per a comercialitzar o utilitzar de qualsevol altra manera la sexualitat d'una persona mitjançant la coacció per una altra persona, independentment de la



relació d'aquesta amb la víctima, en qualsevol àmbit, inclosos la llar i el lloc de treball».

### VIOLACIÓ

Segons l'article 179 del Codi Penal, s'estableix que quan l'agressió sexual consisteix en l'accés carnal per via vaginal, anal o bucal, o la introducció de membres corporals o objectes per alguna de les dues primeres vies, el delicte tindrà la consideració de violació. Així doncs, s'entén que la violació és una modalitat agreujada d'agressió sexual.

## 4

La finalitat d'aquest protocol és:

1. Previndre situacions de violències sexuals i masclistes en entorns d'espectacles públics, activitats recreatives i d'oci, i festives.
2. Establir pautes d'actuació en cas que no s'haja aconseguit la mesura preventiva i s'haja atemptat contra la llibertat sexual.

Objectius:

- Abordar les violències sexuals en els espais festius i d'oci de la Comunitat Valenciana.
- Articular una resposta integral davant de la violència sexista (sexual i/o masclista) en el personal professional que treballa en espais festius, i garantir la seguretat i protecció de les dones que assisteixen a aquests espais.
- Enfortir les mesures de sensibilització ciutadana i de prevenció en l'àmbit festiu i d'oci.
- Oferir unes pautes comunes i compartides, pel que fa a la manera d'actuar davant de les agressions sexuals i masclistes, que faciliten una resposta eficient davant d'aquesta i eviten tota mena de revictimització.
- Contribuir a generar un model festiu i d'oci basat en el respecte a les llibertats, individuals i col·lectives, de totes les dones.
- Promoure la col·laboració i participació contra les violències sexuals i masclistes en les empreses i entitats que treballen en l'oci nocturn i festiu a la Comunitat Valenciana.



Aquest protocol implicarà l'aplicació tant per a festes populars com per a espectacles, festivals en espais públics, espais privats d'oci, i estarà dirigit a les entitats que promouen aquestes activitats i a les persones que intervinguen en l'organització i/o el desenvolupament de les activitats, siga perquè en són les organitzadores o titulars, o perquè treballen o col·laboren en el bon funcionament:

- Persones organitzadores i/o titulars dels establiments o de les activitats que tenen responsabilitats en l'organització i el desenvolupament de les activitats d'oci i també en la contractació i formació del seu personal.
- Personal de servei dels establiments o activitats d'oci com són: professionals de la seguretat, personal de sala, personal de control d'accés, guarda-roba, personal de barres i auxiliars de serveis.
- Personal que integra els punts violeta en zones festives.
- Entitats locals i regidories competents que organitzen o intervenen en el desenvolupament de les activitats que es duen a terme en entorns d'oci.
- Altres persones o professionals.



## INFORMACIÓ

El protocol reunirà actuacions d'informació dirigides a les persones que intervenen en l'organització i/o el desenvolupament de les activitats d'oci en espais públics i privats, i a la resta de ciutadania que hi acudisca perquè aquesta informació siga visible i accessible a tots els agents partícips i amb la finalitat de previndre i eliminar les violències masclistes i sexuals.

## PREVENCIÓ I SENSIBILITZACIÓ

La prevenció és el pas previ a l'actuació i el principi més important per a anticipar-se al fet que es donen aquestes situacions en els espais d'oci. El protocol disposarà d'un conjunt d'activitats o mesures de formació i sensibilització perquè en els espais públics i privats d'oci de la Comunitat Valenciana es puguen evitar les violències sexuals i masclistes.

## DETECCIÓ I ACTUACIÓ

El protocol arbitrarà pautes d'actuació específiques per a la detecció precoç, l'assessorament, les mesures concretes d'acció i, si és el cas, la denúncia i derivació als recursos corresponents, de situacions de violències sexuals i masclistes que es poden donar en els espais públics i privats d'oci de la Comunitat Valenciana. La detecció i actuació implica haver realitzat la formació per a tindre coneixement de com actuar en els moments en què es donen aquestes situacions, sense confondre-la amb la intervenció que és pròpia de les persones professionals dels serveis especialitzats.

**COMPROMÍS**

El protocol articularà mecanismes perquè les entitats locals s'hi puguin adherir i facen la difusió dels esdeveniments d'oci de la seua demarcació territorial. L'adhesió comportarà que es faça la formació organitzada per l'Institut Valencià de les Dones.

## FORMACIÓ



Aquest protocol implicarà les formacions corresponents, organitzades i dirigides per la Direcció General de l'Institut Valencià de les Dones, per a totes les persones que intervenen en l'organització i/o el desenvolupament de les activitats que són objecte d'aquest protocol (Annex I. Formació).



Tant per a festes populars com per a espectacles i festivals en espais públics i privats d'oci, els responsables hauran d'efectuar un diagnòstic previ que servirà d'anàlisi de la perspectiva de gènere en aquestes zones. Serà recomanable que, després del diagnòstic, s'elabore un informe que reflectisca la recollida i descripció de la informació mitjançant alguns d'aquests eixos bàsics:

#### ENTITATS, EMPRESES I PERSONAL PROFESSIONAL QUE TREBALLA EN AQUESTS ESPAIS

- Existència d'un pla d'igualtat.
- Actores/actors del protocol: anàlisi de la plantilla professional de treballadors/ores i assignació de responsabilitats per a dur a terme aquest protocol.
- Coneixement per part de l'empresa, l'entitat i el personal de la problemàtica i el nivell de sensibilització.
- Coneixement per part del personal dels recursos de derivació disponibles: davant d'una sospita d'agressió sexual, amb sospita de submissió química o sense, s'ha d'activar sempre el 112.
- Recursos reals disponibles per a dur a terme el protocol.
- Anàlisi de la imatge corporativa de la sala (publicitat no sexista en imatge corporativa, cartells, fulls de mà...).

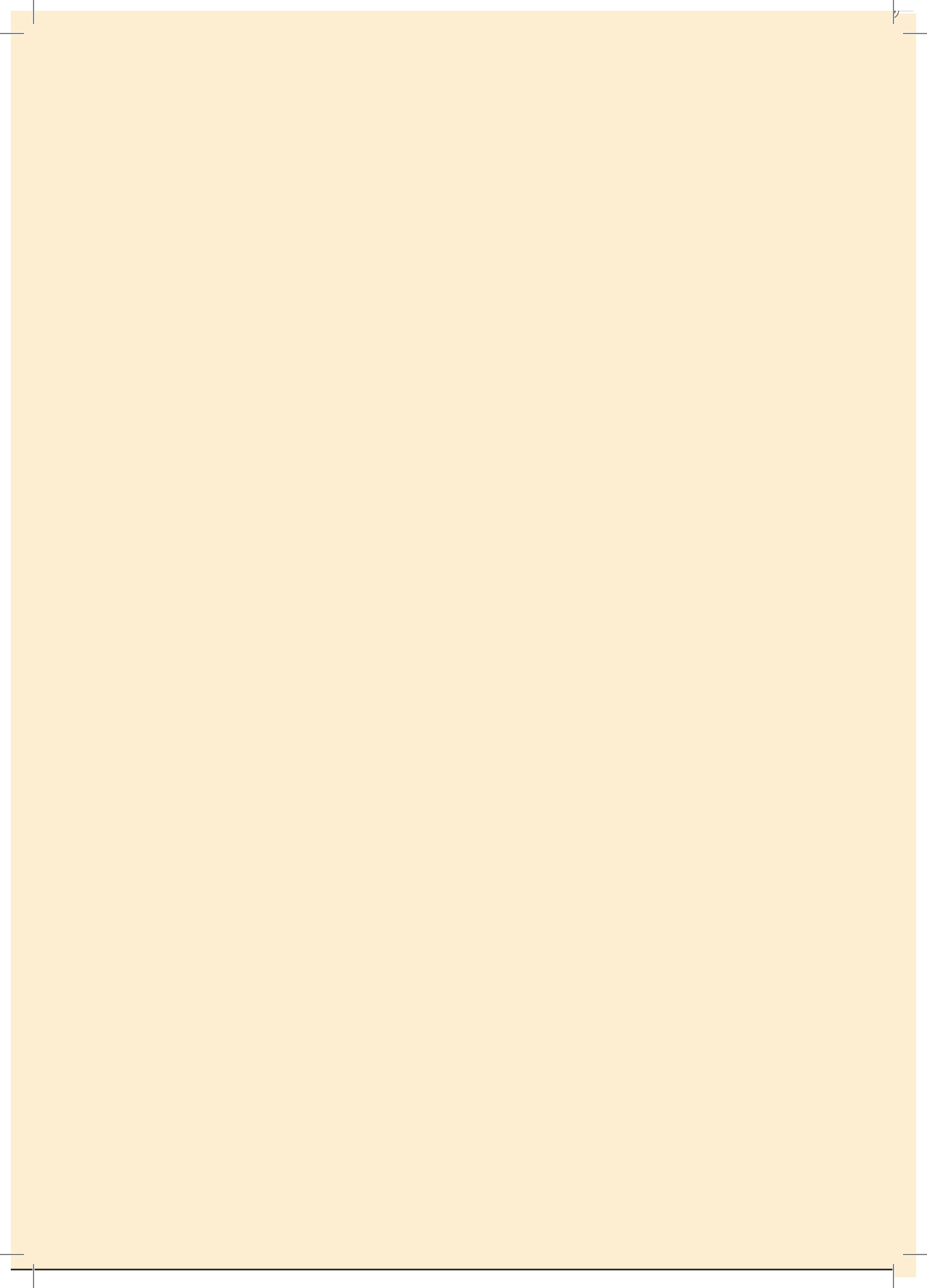
## ESPAI I ENTORN FESTIU

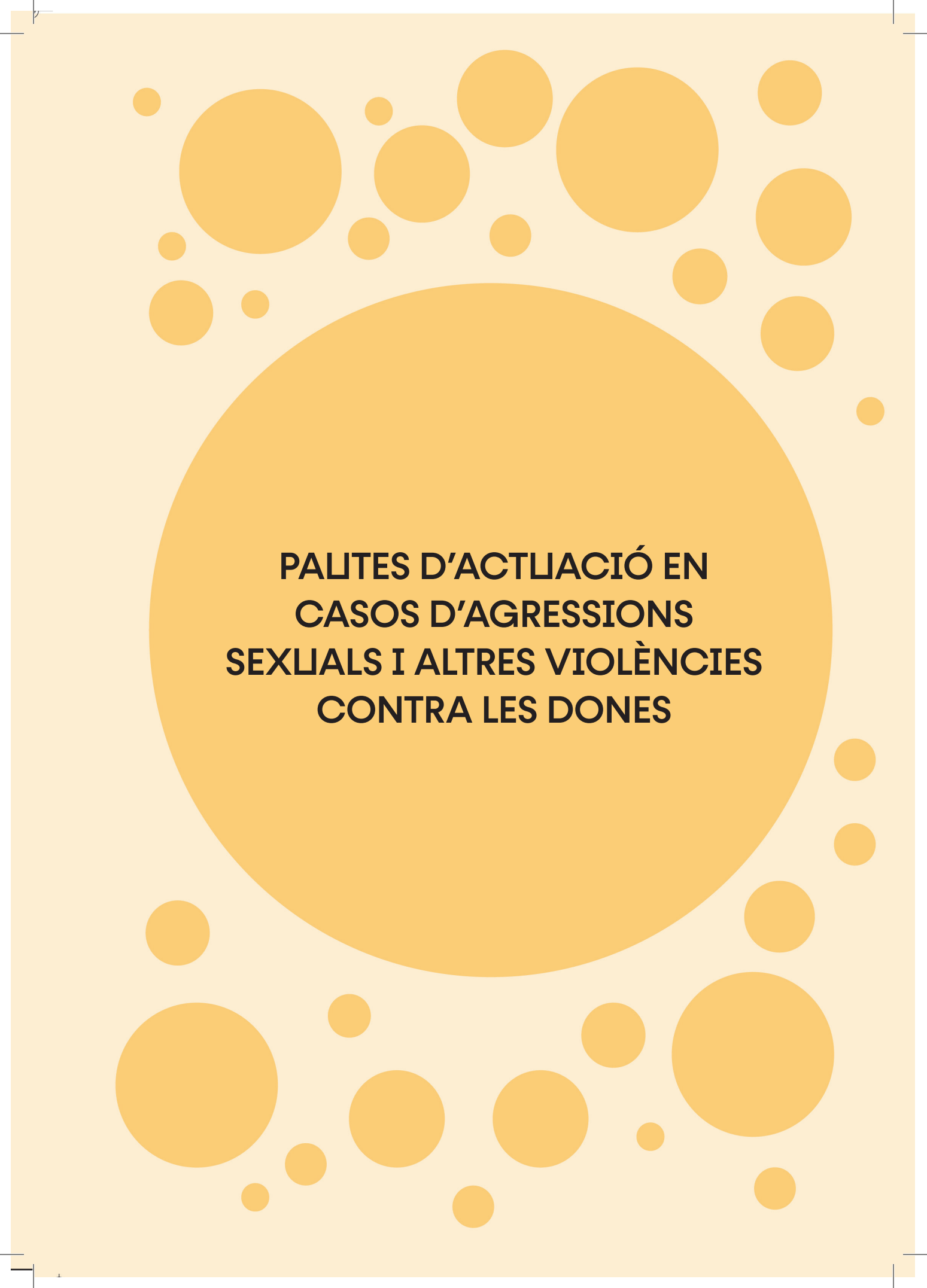
- Anàlisi de la zona o local on té lloc l'esdeveniment.
- Zones disponibles per a la visualització de mesures de sensibilització.
- Distribució del local i localització de punts negres.
- Existència d'un punt violeta en la zona.
- Vigilància d'espais per personal, càmeres de seguretat, presència pròxima policial...
- Anàlisi i revisió de mesures d'accés a la sala (revisió de criteris sexistes d'accés a la sala, per exemple, entrada gratuïta només per a dones...).
- Anàlisi dels voltants dels espais festius.
- Anàlisi de la mobilitat de les persones entre espais.
- Mobilitat per a anar o tornar a casa: creació de rutes segures de tornada a casa (de dia i de nit), rutes dissenyades d'acord amb la perspectiva de gènere (il·luminació, senyalització...).
- Existència de transport públic i privat de la zona.
- Anàlisi de la perspectiva de gènere en el disseny urbanístic de la zona.

## ANÀLISI EN ELS ESPAIS D'ESDEVENIMENTS DE LES DINÀMIQUES PRÒPIES DE LES VIOLÈNCIES MASCLISTES I SEXUALS EN EL CONTEXT D'ACCIÓ

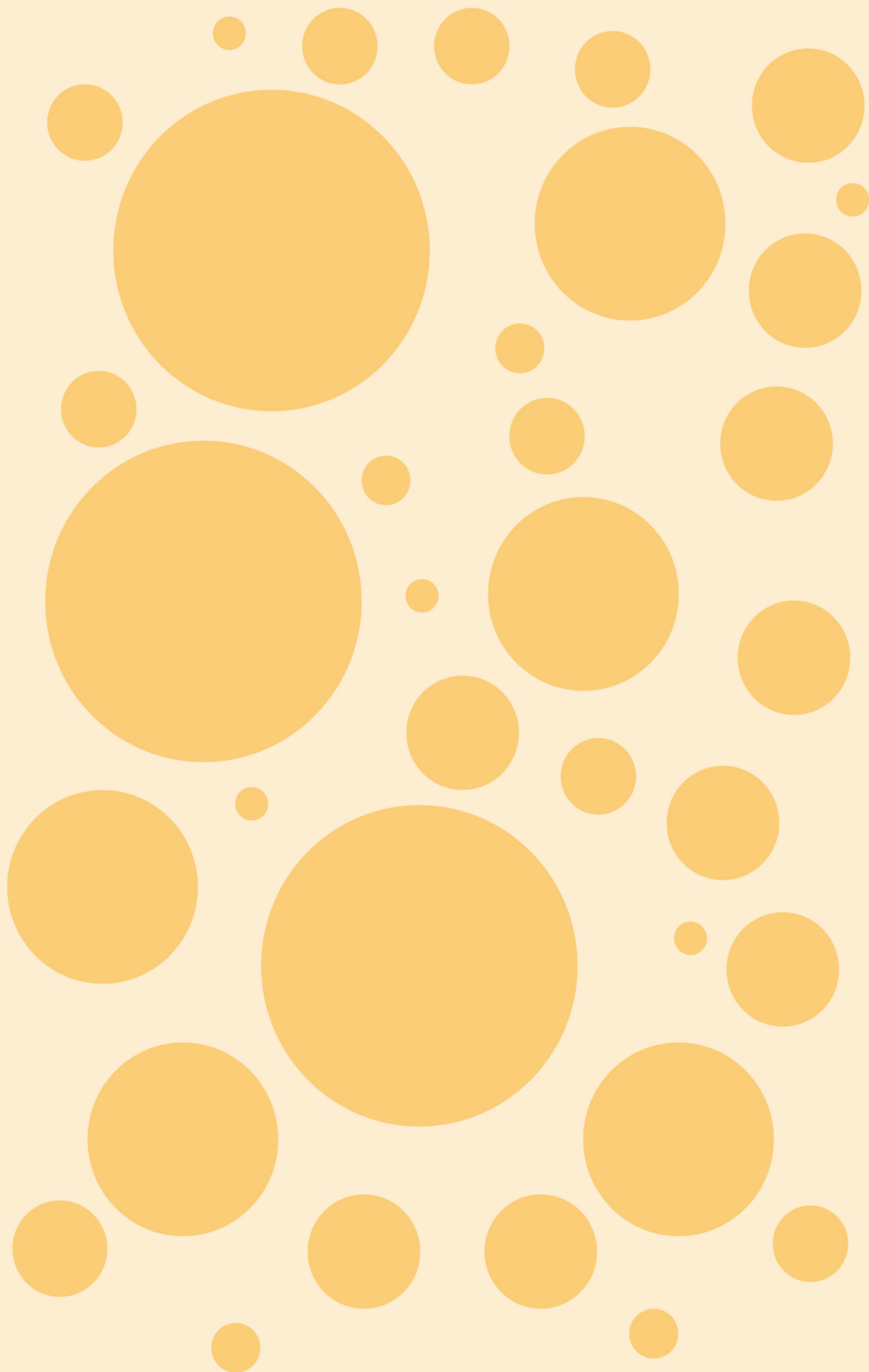
- Població assistent a l'esdeveniment.

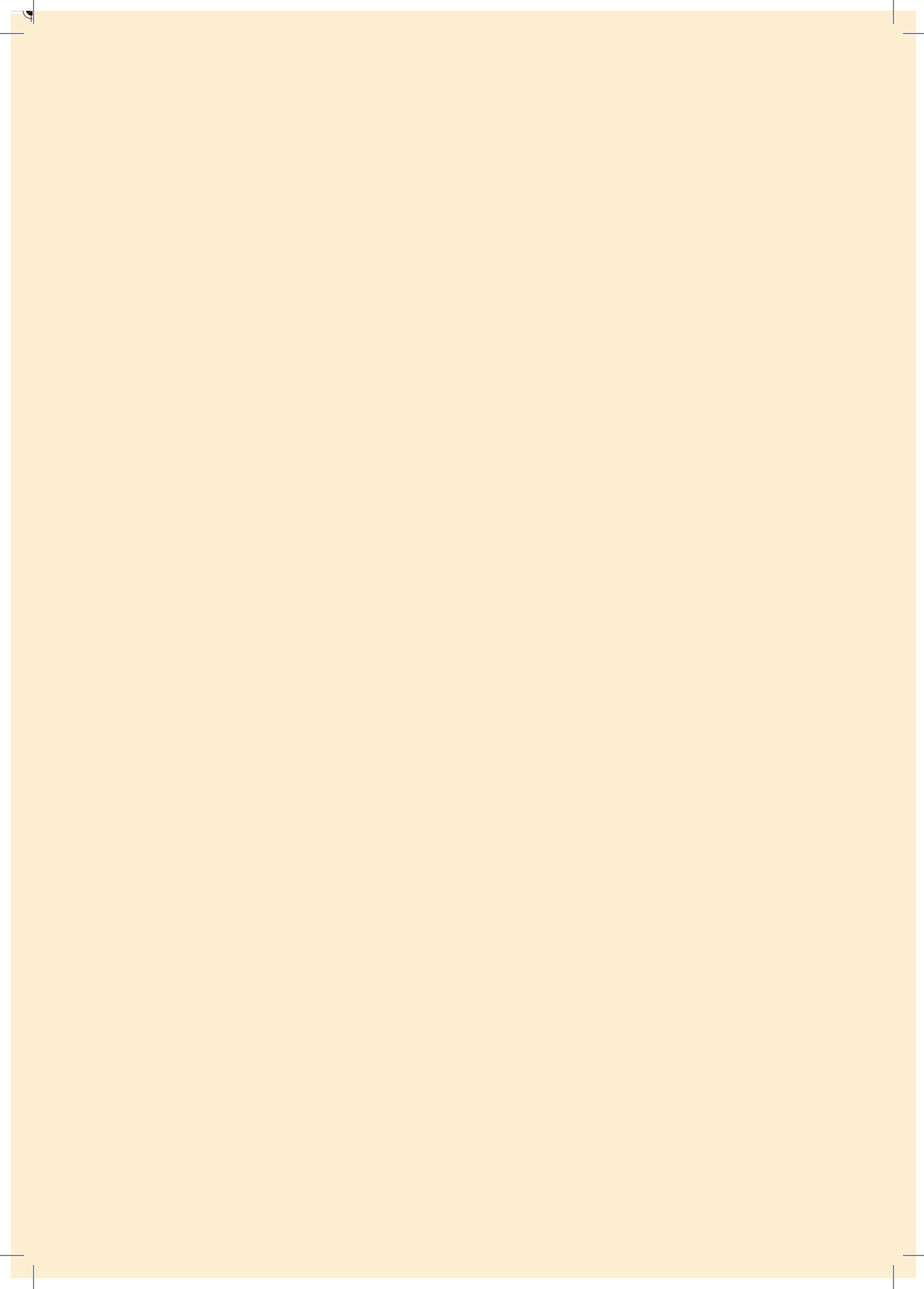






**PALTES D'ACTIACIÓ EN  
CASOS D'AGRESSIONS  
SEXUALS I ALTRES VIOLÈNCIES  
CONTRA LES DONES**





# ALGORITME

## AGRESSIÓ SEXUAL ENTORN/LOCAL OCI

DONA/ENTORN  
AVISA AGRESSIÓ  
SEXUAL



PERSONAL DEL LOCAL/  
ZONA OCI DETECTA  
SOSPITA D'AGRESSIÓ



PUNT VIOLETA/PERSONAL RESPONSABLE  
D'APLICAR EL PROTOCOL



PRIMERA TELEFONADA AL 112



## PAUTES D'ACTUACIÓ RESPECTE DE LA VÍCTIMA

1. MANIFESTA-LI QUE SE L'AJUDARÀ.
2. TELEFONA A LA PERSONA RESPONSABLE DEL PROTOCOL.
3. EXPLICA-LI QUE HI HA UN PROTOCOL D'ACTUACIÓ.
4. NO LA DEIXES SOLA I PROCURA-LI UN ESPAI SEGUR.
5. OBSERVA SI PRECISA ATENCIÓ MÈDICA URGENT
6. AJUDA-LI A CONTACTAR AMB ALGÚ DE LA SEUA CONFIANÇA.
7. NO LI DEMANES DETALLS.
8. NO LA QÜESTIONES.
9. LA INTERVENCIÓ LA REALITZEN PERSONES EXPERTES (TELEFONAR AL 112).
10. OFEREIX-LI ACOMPANYAMENT DE LA XARXA DE CENTRES DONA 24 HORES **900 58 08 88**.



Per a poder detectar i actuar davant de possibles vulneracions de la llibertat sexual o davant d'agressions masclistes en els espais d'oci, cal establir situacions diferents que discriminen la gravetat i tipologia de les diverses manifestacions i els comportaments masclistes. La detecció i actuació implica haver realitzat la formació per a tindre el coneixement de com actuar en els moments en què es donen aquestes situacions.

## AGRESSIONS SEXUALS

### AGRESSIONS SEXUALS LLEUS

- Fustigació ambiental verbal, gestual o de qualsevol classe, relacionada amb el sexe o la sexualitat, així com els comentaris ofensius de contingut sexual.
- Accions que comporten tocaments, frecs, contactes físics innecessaris i no desitjats.

### AGRESSIONS SEXUALS GREUS

- Les agressions lleus descrites en l'apartat anterior, quan es donen amb més gravetat, s'observe una superioritat numèrica respecte dels perpetradors o una vulnerabilitat evident de la dona per les seues característiques o la situació (nivell de consciència).
- Accés carnal o introducció d'objectes, sense desig ni consentiment, amb independència del grau de violència emprada, ja que tot acte sexual no desitjat ni consentit és violent.

## DESCRIPCIÓ LESIVA

La descripció lesiva implica comportaments que impedeixen el lliure gaudi i diversió de les persones que pateixen aquestes agressions, agressions que poden assolir un alt grau de lesió. Tant les agressions greus com les lleus són constitutives de delictes i poden arribar a tindre un alt component coercitiu per la por que poden generar en les víctimes.

## ACTUACIÓ

La víctima, o una tercera persona, que observe o patisca aquesta situació, ho ha de posar en coneixement immediat del personal del local, espai o recinte, i, si és el cas, del punt violeta.

L'acció davant d'aquests comportaments ha de ser ràpida i eficient, i tindre com a prioritat la protecció de la víctima.

El personal responsable d'aplicar el protocol del local o recinte, en primer lloc ha de **contactar amb el 112**. És important conèixer l'edat de la víctima, i en cas que siga una dona menor d'edat, comunicar-ho al 112 seguint les instruccions que des d'aquest servei s'indiquen.

A més, el personal responsable d'aplicar el protocol del local o recinte ha de garantir:

### A. PEL QUE FA A LA VÍCTIMA

- Acostar-se a la dona, identificar-se com a personal de l'esdeveniment o recinte i preguntar-li si es troba bé i si necessita ajuda.
- Preguntar l'edat, en el cas de dones joves, per a assegurar-se que són majors d'edat.
- Informar la dona que l'actuació forma part d'un protocol i facilitar-li de manera comprensible tota la informació que necessite.
- Només se li preguntarà pel que ha ocorregut si ella manifesta el desig de parlar-ne.
- Davant de la sospita de comissió del delictes, si presenta lesions o una alta afectació emocional, amb sospita de submissió química o sense, se li ha d'oferir l'acompanyament (acompanyar-la a un lloc tranquil i quedar-s'hi amb ella, o deixar-la acompanyada per alguna persona de la seua confiança) i es telefonarà de manera **immediata al 112**, que, al seu torn, activarà el Protocol d'atenció integral sanitària i judicial a víctimes d'agressions sexuals de la Comunitat Valenciana, que alertarà els organismes involucrats en la gestió.

- Si la dona se'n vol anar o continuar en el local/recinte, cal assegurar-se que es troba bé o que està en condicions d'arribar a la seua destinació correctament.
- El personal de seguretat respecte de la víctima, d'acord amb el que s'estableix en la *Llei 5/2014, de 4 d'abril, de seguretat privada*, i el *Reial decret 2364/1994, de 9 de desembre*, pel qual s'aprova el *Reglament de seguretat privada*, haurà d'exercir la vigilància del local i la protecció de la dona que puga ser agredida.
- Evitar la intervenció d'altres persones que no són competents.
- Se li facilitarà informació, senzilla i adequada al moment, sobre drets assistencials i sobre el recurs específic per a ser atesa, al qual, si ho desitja, podrà telefonar per a sol·licitar assistència l'empresa o ella mateixa. L'assistència pot ser telefònica, a petició o valoració d'aquesta, o presencial; en aquest cas s'acordarà si s'assisteix al local o a les instal·lacions sanitàries o policials (**Xarxa de Centres Dona 24 Hores 900 58 08 88**).

## B. PEL QUE FA A LES PERSONES RESPONSABLES DE L'AGRESSIÓ

- Davant de la sospita de la comissió d'un delictes d'agressió sexual, s'ha de contactar de manera **immediata amb el 112**.
- El personal de seguretat respecte dels responsables, podrà, d'acord amb el que estableix la *Llei 5/2014, de 4 d'abril, de seguretat privada*, i el *Reial decret 2364/1994, de 9 de desembre*, pel qual s'aprova el *Reglament de seguretat privada*, dur a terme les funcions següents:
  - Sol·licitar la identitat dels responsables i anotar les seues dades personals (per a comunicar-les a les autoritats policials).
  - Evitar la comissió d'aquests actes delictius pel que fa la protecció de les víctimes, i fer les comprovacions necessàries per a prevenir-les o impedir-ne la consumació, i oposar-s'hi i intervindre quan es presencie la comissió d'aquests.
  - Hauran de detindre i posar immediatament a la disposició de les forces i els cossos de seguretat competents els responsables i els instruments, els efectes i les proves dels delictes, així com denunciar els que els cometem.
- En cas que no es dispose de personal de seguretat en els establiments o locals d'oci, el personal responsable d'aplicar el protocol haurà de **contactar amb el 112**, que alertarà els organismes involucrats en la gestió de l'incident, en funció de la naturalesa.
- Si cal, es telefonarà al 112, que activarà els protocols corresponents i/o avisarà les FFCCS.



## RECOMANACIONS

- Assegurar-se que les persones responsables que apliquen el protocol han rebut la formació per a dur a terme les pautes bàsiques en cas que es donen agressions sexuals en els locals o les zones d'oci.
- Repasar el protocol abans que tinga lloc l'esdeveniment.
- Identificar i aclarir les funcions i els rols del personal del local o recinte per a aplicar el protocol davant d'una agressió sexual.
- Identificar visualment les persones a les quals es pot acudir davant d'una agressió (etiqueta, adhesiu, informació en la sala o el recinte...).
- Intentar que el personal que fa l'acompanyament de la víctima siga dona.
- Preguntar l'edat, en el cas de dones joves, per a assegurar-se que són majors d'edat.
- Oferir a la víctima calma i confiança i actuar amb empatia i comprensió.
- Destinar en el local o recinte un espai tranquil, segur i confortable per a la víctima.
- Diferenciar entre assistència i pautes bàsiques davant d'un delicte d'agressió sexual i la intervenció, que se sol·licitarà mitjançant el 112, el qual activarà els protocols corresponents d'alerta als organismes involucrats en la gestió de l'incident, en funció de la naturalesa d'aquest, entre els quals s'inclouen les FFCCS.
- S'oferirà l'assistència dels serveis especialitzats per a dones víctimes de violència (Xarxa de Centres Dona 900 580 888). Aquesta assistència es pot fer amb posterioritat, ja que preval la celeritat en l'actuació per a assistir sanitàriament la víctima i les accions per a preservar les proves del possible delicte i la intervenció policial.
- Disposar de cartelleria com a suport visual i dissuasiu sobre aquest comportament, i el que s'espera del personal assistent, i avisar de les conseqüències de l'incompliment (dret d'admissió) d'aquest i de la recomanació d'informar el personal d'aquestes actituds.
- En cas de sospita d'agressió sexual, amb submissió química o sense, es contactarà amb el 112, que activarà els protocols d'alerta corresponents als organismes involucrats en la gestió de l'incident, en funció de la naturalesa d'aquest, entre els quals s'inclouen les FFCCS (Annex III: *Protocol d'actuació del personal sanitari davant de la sospita de submissió química, o bé Protocol d'atenció integral, sanitària i judicial a víctimes d'agressions sexuals de la Comunitat Valenciana, de la Conselleria de Sanitat Universal i Salut Pública.*)

Independentment que aquest protocol tinga com a objectiu principal la detecció i actuació davant de possibles agressions sexuals, cal destacar que en els entorns d'oci també es donen situacions de violència de gènere que no es poden obviar, ja que són fets delictius de caràcter públic i, per tant, un deure de la ciutadania denunciar-los i actuar davant d'aquests. No obstant això, tenen una gran complexitat quant al reconeixement de les víctimes i les actituds que tenen davant d'aquests, per la qual cosa s'enumeren pautes bàsiques d'actuació quan aquestes situacions es donen en els espais i entorns d'oci que són objecte d'aquest protocol.

### **SITUACIONS DE DE VIOLÈNCIA DE GÈNERE**

- Tractes degradants, insults o vexacions i amenaces a una dona per part de la seua parella o exparella.
- Agressions físiques a una dona per part de la seua parella o exparella.

### **ACTUACIÓ**

La víctima, o una tercera persona, que observe o patisca aquesta situació, ho ha de posar en coneixement immediat del personal del local, espai o recinte, i, si és el cas, del punt violeta.

L'acció davant d'aquests comportaments ha de ser ràpida i eficient, i tindre com a prioritat la protecció de la víctima. El personal responsable d'aplicar el protocol del local o recinte, en primer lloc, ha de contactar amb el 112 i respondre les preguntes que des d'aquest servei es formulen.

Per a situacions de violència de gènere es derivarà als recursos especialitzats (Annex II).



La coordinació amb els agents professionals implicats en l'aplicació d'aquest protocol serà fonamental per a poder-lo dur a terme des de tots els àmbits afectats, com ara: FFCCS (forces i cossos de seguretat de l'Estat: 091 i 062), serveis sanitaris, 112 (telèfon d'emergències Comunitat Valenciana) i recursos especialitzats (Xarxa de Centres Dona: 900 58 08 88 i 016).

L'adhesió al protocol implicarà el compromís de difusió i aplicació d'aquest en els locals, els esdeveniments i les festes de l'entitat local que s'hi adherisca (festes populars, bars, discoteques, festivals...), així com la formació per a totes les persones que intervenen en l'organització i/o el desenvolupament de les activitats que són objecte d'aquest protocol.

Es farà l'adhesió al protocol amb les entitats locals per mitjà de la signatura d'un document d'adhesió.

Totes aquelles entitats locals que es vulguen adherir al protocol poden escriure a l'adreça electrònica: [prevencio\\_institutdelesdones@gva.es](mailto:prevencio_institutdelesdones@gva.es), i se'ls informarà de tot el procediment per a l'adhesió.

## DECÀLEG DAVANT AGRESSIONS SEXUALS



1. MANIFESTAR QUE SE L'AJUDARÀ.
2. AVISAR A LA PERSONA RESPONSABLE DEL PROTOCOL.
3. EXPLICAR-LI QUE HI HA UN PROTOCOL D'ACTUACIÓ.
4. NO DEIXAR-LA SOLA I PROCURAR-LI UN ESPAI SEGUR.
5. OBSERVAR SI PRECISA ATENCIÓ MÈDICA URGENT.
6. AJUDAR-LA A CONTACTAR AMB ALGÚ DE LA SEUA CONFIANÇA.
7. NO DEMANAR DETALLS DE L'OCORREGUT.
8. NO QÜESTIONAR.
9. LA INTERVENCIÓ LA DUEN A TERME PERSONES EXPERTES (TELEFONAR AL 112).
10. OFERR ACOMPANYAMENT DE LA XARXA DE CENTRES DONA 24 HORES 900 58 08 88.



Convenció sobre l'eliminació de totes les formes de discriminació contra les dones (CEDAW).

Declaració de Nacions Unides sobre l'eliminació de la violència sobre la dona (1993).

Declaració i Plataforma d'Acció de la IV Conferència Internacional sobre la Dona de Beijing (1995).

Manual de Nacions Unides sobre Legislació en matèria de Violència contra la Dona (2012).

Llei orgànica 10/2022, de 6 de setembre, de garantia integral de la llibertat sexual.

Carta dels Drets Fonamentals de la Unió Europea (2000).

Web de EU JUSTICE- Legislació de la Unió Europea sobre Violència de Gènere.

Conveni del Consell d'Europa per a previndre i combatre la violència contra la dona i la violència domèstica de 2011 (Conveni d'Istanbul) .

Constitució Espanyola.

Llei orgànica 10/1995, de 23 de novembre, del Codi Penal.

Llei orgànica 1/2004, de 28 de desembre, Medidas de Protección Integral contra la Violencia de Género.

Llei orgànica 3/2007, de 22 de març, per a la igualtat efectiva de dones i homes.

Llei 5/2014, de 4 d'abril, de seguretat privada.

Reial decret 2364/1994, de 9 de desembre, pel qual s'aprova el Reglament de seguretat privada.

Llei 9/2003, de 2 d'abril, per a la igualtat entre dones i homes.

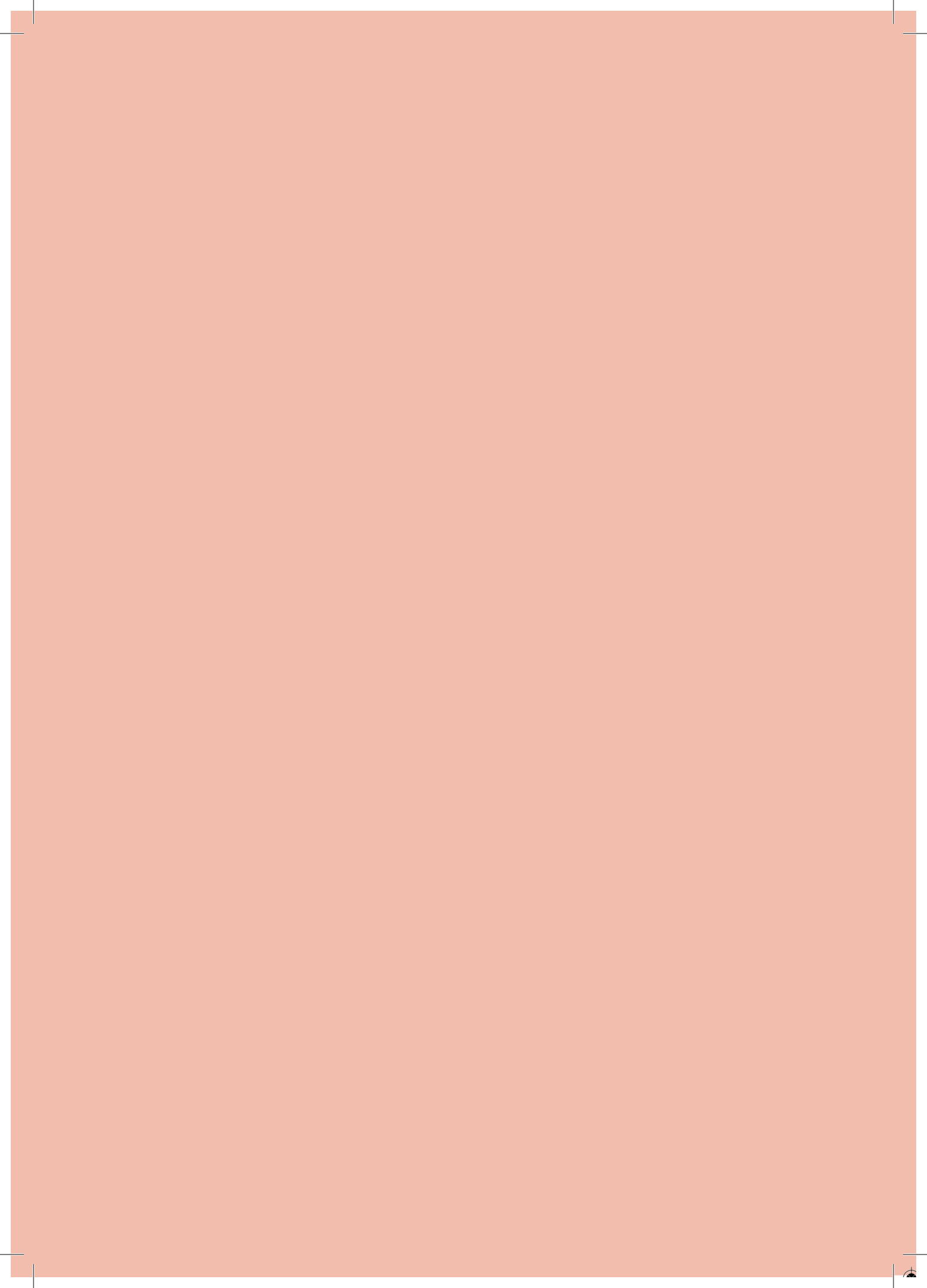
Llei 7/ 2012, de 23 de novembre, integral contra la violència sobre la dona en l'àmbit de la Comunitat Valenciana.

I Pacte Valencià contra la Violència de Gènere i Masclista.

«Sumisión química. Guía informativa para adolescentes y jóvenes». E. López Hidalgo. *Cuadernos de Medicina Forense*, 2018, volum 24.

*Guía de buenas prácticas para la actuación forense ante la víctima de un delito facilitado por sustancias psicoactivas: intervención ante la sospecha de sumisión química*. Ministerio de Justicia. Secretaría General Técnica, Madrid, 2022.

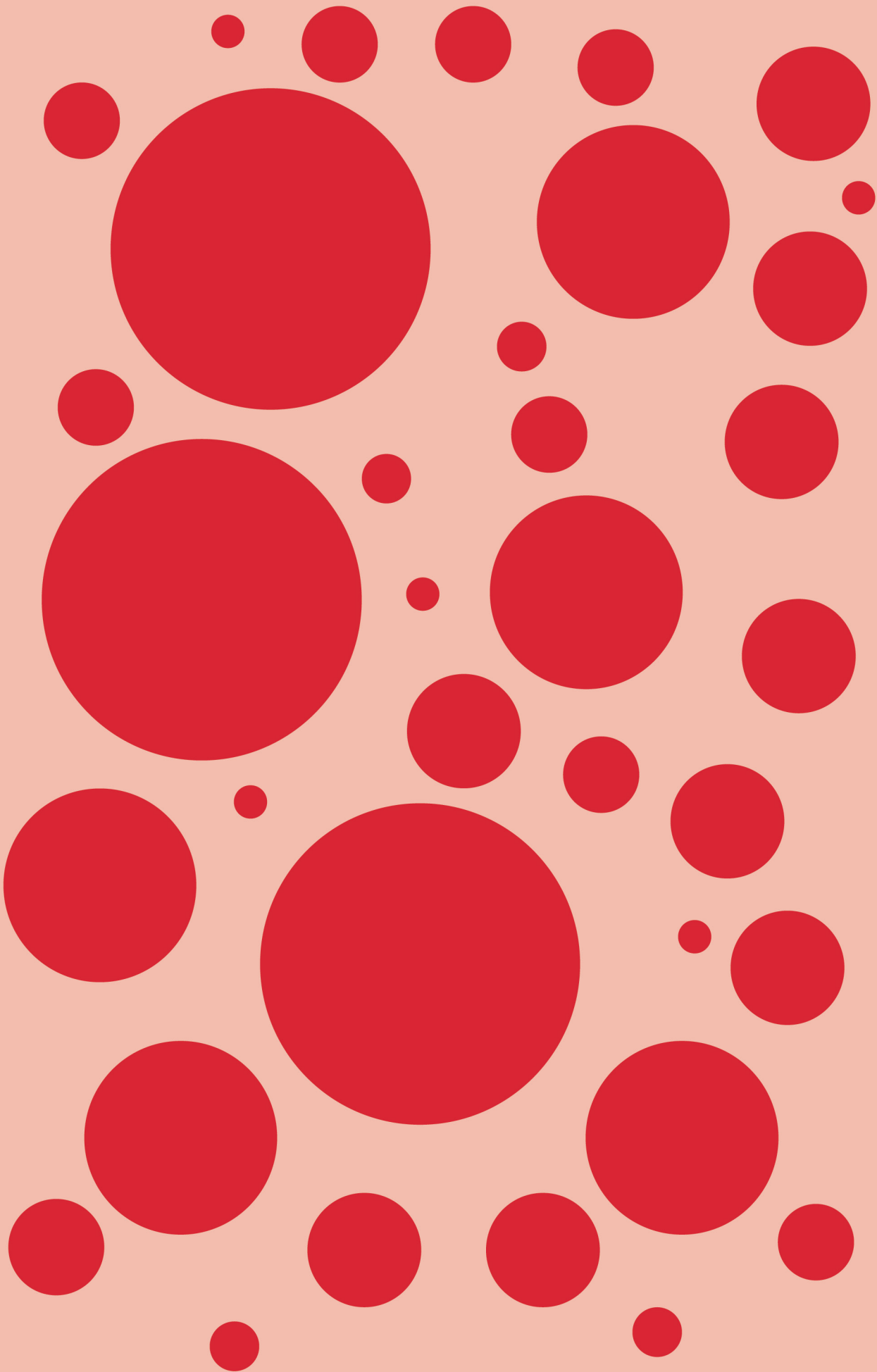
«Protocol d'atenció integral, sanitària i judicial a víctimes d'agressions sexuals de la Comunitat Valenciana». Generalitat Valenciana, 2019.

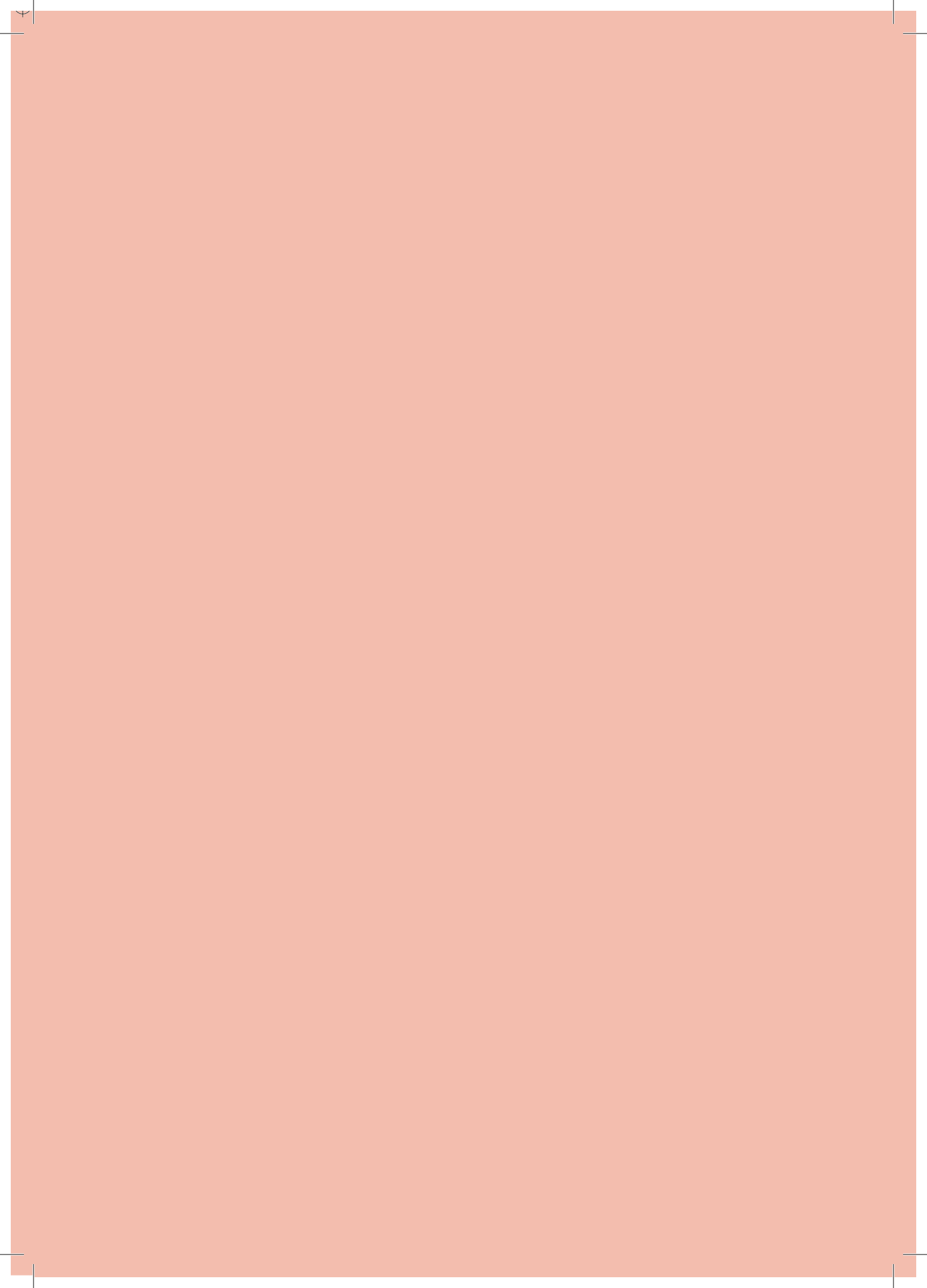




**ANNEXOS**







### PART 1. IDENTIFICACIÓ DE RECURSOS

- Objectiu: conèixer els recursos amb els quals interactuaran en cas d'activació del protocol.
- Desenvolupament: és necessari, per a un correcte funcionament, que les persones que han d'intervindre, o aplicar el protocol, coneguen la identitat i funcions, dels recursos amb els quals han de coordinar-se.

En aquesta part de la formació, es farà una breu descripció d'aquests recursos (112, FFCCS, Sanitat, Centres Dona), donant a conèixer quins serveis o atenció presta cadascun, la tipologia professional que els componen, amb quins recursos compten...

### PART 2. CULTURA DE LA VIOLACIÓ

- Objectiu: sensibilitzar i donar importància de delictes públics les violències sexuals i masclistes.
- Desenvolupament: analitzar l'estructura piramidal que també es dona en la violència sexual, així com en qualsevol violència sobre la dona pel fet de ser-ho.

Explicar l'evolució del concepte de la violència sexual, com a prova argumental, del constructe social i cultural, de la reificació del cos de la dona, per a permetre abusos i violències sobre aquest.

Desmuntar mites i mostrar com s'han normalitzat conductes, que en moltes ocasions són delictes tipificats d'antic per l'ordenament jurídic.

### PARTE 3. CONTEXTUALITZACIÓ DEL PROTOCOL

- Objectiu: amb els coneixements adquirits, fer comprensible el protocol.
- Desenvolupament: analitzar dins del protocol els punts 10, 10.1 i 10.4, per a identificar situacions concretes i dotar així d'eines d'identificació de situacions, que d'una altra manera, pogueren passar desapercebudes o normalitzades, ja que el protocol ha de ser entés, com una mesura preventiva i no sols d'actuació.

### 112 TELÈFON D'EMERGÈNCIES

El **Servei 112** de la Comunitat Valenciana és un servei públic instituït per la Generalitat, les funcions bàsiques del qual són:

- Atendre les telefonades d'urgència dirigides al número de telèfon 112, realitzades per qualsevol persona des de la Comunitat Valenciana.
- Recaptar de la persona que telefona la informació que necessiten els mitjans operatius d'urgència perquè el seu treball en el terreny siga tan eficaç com siga possible i al mateix temps.
- Aplicar les directrius d'actuació que seran les més adequades per a una resolució ràpida, en funció de la informació rebuda i segons el tipus d'urgència de què es tracte.

Avisar els serveis d'emergència que han d'actuar (i també els que n'hagen d'estar informats) i col·laborar, en la mesura que siga possible, a la coordinació entre aquests per a obtenir la resposta més eficaç davant de cada incidència.

El procediment general que es du a terme quan s'atén i gestiona una telefonada d'emergència té com a objectiu l'obtenció d'informació relativa a:

- Què és el que ocorre.
- On ocorre.
- Circumstàncies de l'incident.

### 016 ATENCIÓ TELEFÒNICA A VÍCTIMES DE VIOLÈNCIA DE GÈNERE I ALTRES VIOLÈNCIES MASCLISTES

Servei telefònic d'informació, assessorament jurídic i atenció psicosocial immediata per personal especialitzat a totes les formes de violència contra les dones, mitjançant el número telefònic de marcatge abreujat 016 (no deixa rastre en la factura). A la Comunitat Valenciana, el 016 deriva les telefonades al 900 58 08 88 (servei d'atenció telefònica a les víctimes de violència de gènere i altres violències masclistes de la Comunitat Valenciana).

### 900 58 08 88 I XARXA DE CENTRES DONA

El telèfon 900 58 08 88 és un servei d'atenció telefònica permanent i especialitzat integrat en la Xarxa de Centres Dona i dirigit a dones víctimes de violència de gènere i altres violències masclistes que necessiten informació i assessorament, així com a professionals implicats en aquesta problemàtica que requerisquen informació i coordinació. També tindrà accés a aquest servei qualsevol ciutadà i ciutadana que necessite assessorament sobre aquest tema. El servei funcionarà les 24 hores del dia, els 365 dies de l'any.

La Xarxa de Centres Dona és una xarxa de centres dependents de la Generalitat en què es presta una atenció integral, especialitzada i exclusiva, a les dones víctimes de maltractaments físics o psíquics, abusos o agressions sexuals i assetjament sexual en l'àmbit laboral o educatiu, i en la resta de manifestacions de la violència contra les dones, de manera coordinada i seguint els protocols específics en cada situació, així com atenció psicològica als fills i les filles de les dones ateses en els centres.

Aquests centres tenen caràcter permanent i d'emergència, funcionen les vint-i-quatre hores del dia i presten una atenció social, psicològica i jurídica tant en situació de crisi com d'assessorament o de teràpia en seguiment, en l'àmbit individual i grupal.

### 900 50 55 50 OFICINA D'ASSISTÈNCIA A VÍCTIMES DEL DELICTE (OAVD)

Les oficines d'atenció a les víctimes del delicte constitueixen un servei públic i gratuït, l'objecte principal del qual és oferir a les ciutadanes i els ciutadans informació i assistència jurídica en els supòsits en què hagen patit directament o indirectament les conseqüències d'una infracció penal.

S'estructuren com un servei autonòmic que desenvolupa una funció social essencial dins de l'àmbit judicial, com és l'atenció assistencial integral a les víctimes de qualsevol delicte o falta, de manera especialitzada i interdisciplinària, i posa al seu abast tots els recursos existents.

Aquest servei ha de procurar la cobertura geogràfica adequada i necessària i, per tant, la proximitat a les víctimes.

Les oficines d'atenció a les víctimes del delicte duen a terme la seua activitat en coordinació amb el poder judicial, la fiscalia, els cossos i les forces de seguretat, els serveis de salut, els serveis socials i qualsevol altra institució que puga estar en contacte amb la víctima per aquesta causa.

En l'àmbit de la Comunitat Valenciana, les oficines d'atenció a les víctimes del delicte situades a la capital de província són punts de coordinació de les ordres de protecció que es dicten en l'àmbit territorial de la Comunitat Valenciana, en virtut del que es disposa en la normativa reguladora de l'ordre de

protecció de les víctimes de la violència domèstica i el sistema de registres administratius de suport a l'Administració de justícia.

### 116111 TELÈFON D'ATENCIÓ A LA INFÀNCIA DE LA COMUNITAT VALENCIANA

El servei d'atenció telefònica de la línia 116111 és de cost gratuït per al públic, i funciona de manera ininterrompuda durant les 24 hores del dia els 365 dies de l'any.









Les persones destinatàries principals són xiquets, xiquetes i adolescents amb necessitats d'orientació, ajuda i protecció, derivada tant de problemàtiques generades pel seu mateix comportament, com de possibles agressions del seu entorn familiar, social i escolar, així com adults amb necessitats d'assessorament o denúncia de situacions de desprotecció d'aquests xiquets, xiquetes i adolescents.

L'objectiu principal d'aquest servei és centralitzar les telefonades que denunciïn o posen de manifest, a més d'altres situacions de risc o desemparament de xiquets, xiquetes i adolescents, les agressions sexuals en cas de xiquets, xiquetes i adolescents menors, i oferir la informació pertinent, reorientar la situació o derivar-la als organismes competents perquè la investiguen o hi intervinguen, així com facilitar informació als usuaris sobre els recursos, programes i serveis dirigits a la família i la infància, per la qual cosa l'atenció al públic serà exclusivament telefònica.

### ALTRES TELÈFONS D'INTERÉS

#### 091 POLICIA NACIONAL o 062 GUÀRDIA CIVIL

**ALERTCOPS:** és una aplicació per a mòbils gratuïta desenvolupada per la Secretaria d'Estat de Seguretat, dependent del Ministeri de l'Interior d'Espanya. Permet avisar la Policia i la Guàrdia Civil de tota mena de delictes, amb la possibilitat d'afegir fotografies i vídeos com a prova. Per a utilitzar-la només s'ha de validar el número de telèfon, obrir l'app i prémer el botó d'alerta específic del menú d'icones. D'aquesta manera, la posició de la víctima arribarà al centre de control més pròxim. Es poden enviar imatges i vídeos i indicar si l'alerta t'ha ocorregut a tu o si n'has sigut testimoni.

- 1  Telefonada d'emergència a 112.
- 2  Contestació: "Emergències Comunidad Valenciana".
- 3  Esbrinar QUÈ ocorre: si és accident, incendi, sanitari, etc.
- 4  Comprovar si ja es té constància de l'emergència esmentada.
- 5  Obtenir la informació necessària per a una correcta gestió de l'EMERGÈNCIA.
- 6  Donada la informació obtinguda, POSICIONAR el cas en la cartografia.
- 7  Verificar que ja comptem amb totes les dades i informació sobre l'emergència.
- 8  Executar el pla d'avís: Avís als organismes implicats, segons el tipus d'emergència.

**9.1**

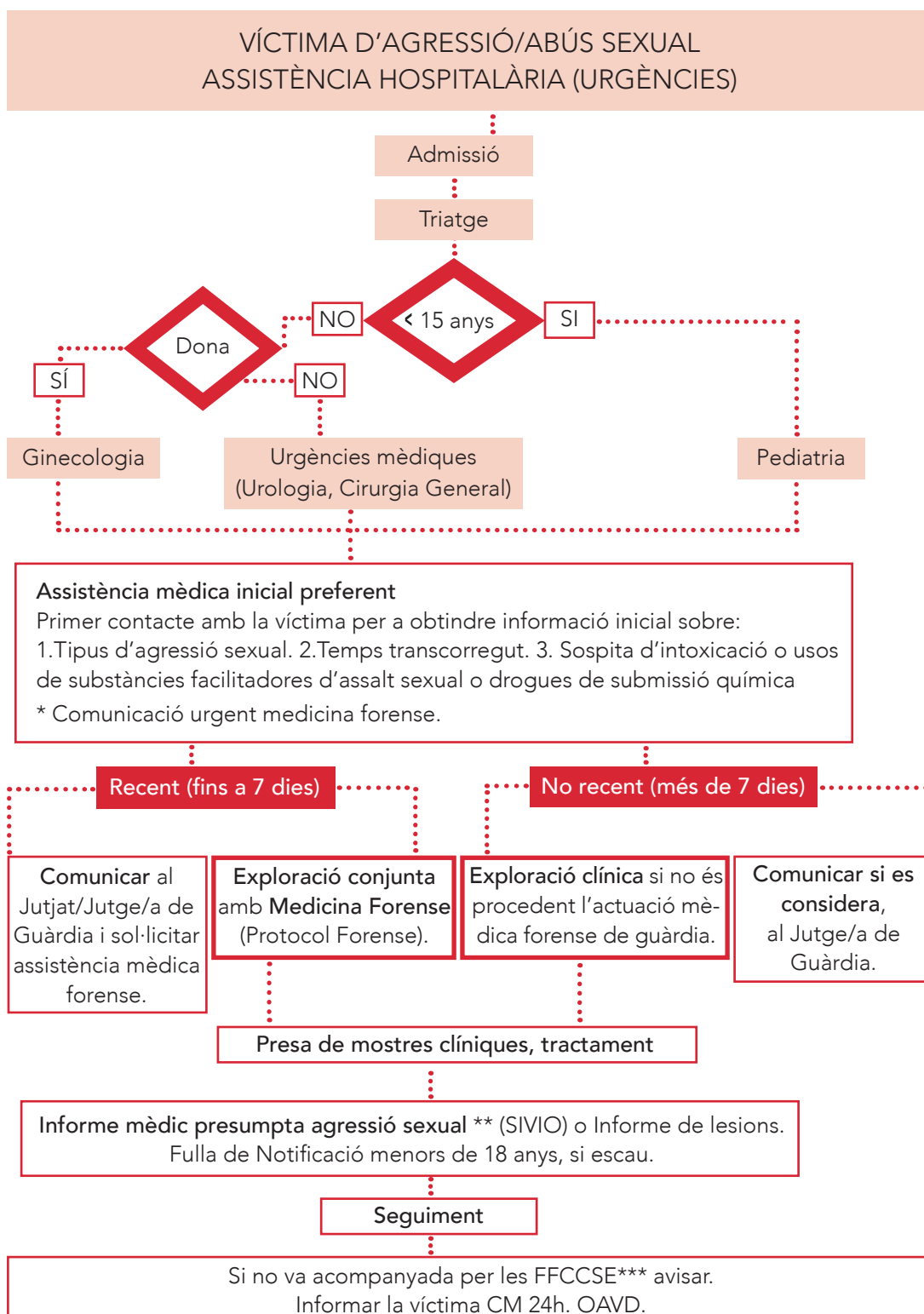
Avís als organismes INTEGRATS mitjançant un "CAS".

**9.2**

Avís als organismes NO INTEGRATS mitjançant una telefonada.

No telefonades a 112 per a GASTAR BROMES perquè, a més de ser un delictes, estàs ocupant el telèfon i és possible, que algú en perill estiga intentant telefonar.

## INFOGRAFIA PROTOCOL AGRESSIONS SEXUALS

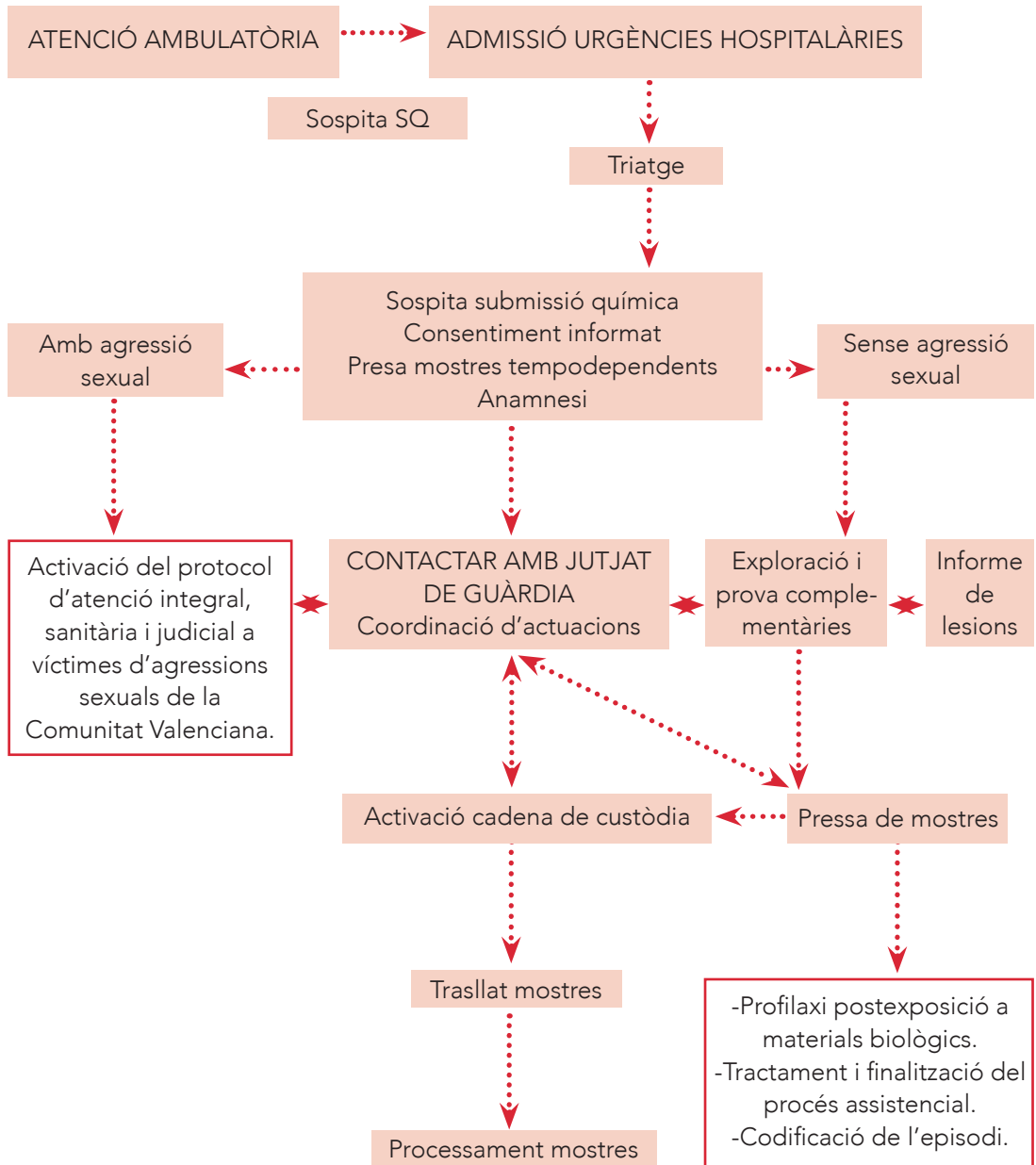


\*En cas de sospita d'ús de substàncies, comunicar-ho al més prompte possible al personal mèdic-forense perquè valore la necessitat que s'obtinga mostres de sang i orina abans de la seua arribada i amb assegurament de la cadena de custòdia d'aquestes. SIVIO: Sistema d'informació de Violència de Gènere.\*\*S'utilitzarà el que facilita SIVIO, en >14 anys. \*\*\*FFCCSE: Força i cossos de seguretat. CM 24h: Centre Dona 24 hores. OAVD: Oficina d'Atenció de Víctimes del Delicte.



INFOGRAFIA PROTOCOL SOSPITA SUBMISSIÓ QUÍMICA

DIAGRAMA PROTOCOL D'ACTUACIÓ DEL PERSONAL SANITARI DAVANT D'UNA SOSPITA DE SUBMISSIÓ QUÍMICA (SQ)



**CENTRES DONA 24 HORES 900 580 888**

Si has sofrit o sofreixes algun tipus de maltractament, violència sexual o altre tipus de violència sobre la dona. T'assessorem gratuïtament i confidencialment sobre els teus drets i et proporcionem atenció psicològica, social i jurídica.

**ALTRES TELÈFONS I RECURSOS D'INTERÉS**

Telèfon d'emergència: 112

Telèfon: 016 contra el maltracte / Whatsapp: 600 000 016

Correu: 016-online@igualdad.gob.es

Atenció a persones amb discapacitat auditiva:  
www.svisual.org / www.telesor.es

**QUÈ ÉS LA XARXA CENTRES DONA 24H?**

És el recurs assistencial, gratuït i exclusiu per l'atenció a dones que pateixen violència de gènere i masclista.

**A QUI ES DIRIGEIX?**

A les dones que han patit o pateixen, maltractaments psíquics, físics, sexuals i/o econòmics, per les seues parelles o exparelles.

A les dones que han patit o pateixen delictes de violència sexual, mutilació genital, matrimoni forçós, explotació sexual, tracta i prostitució.

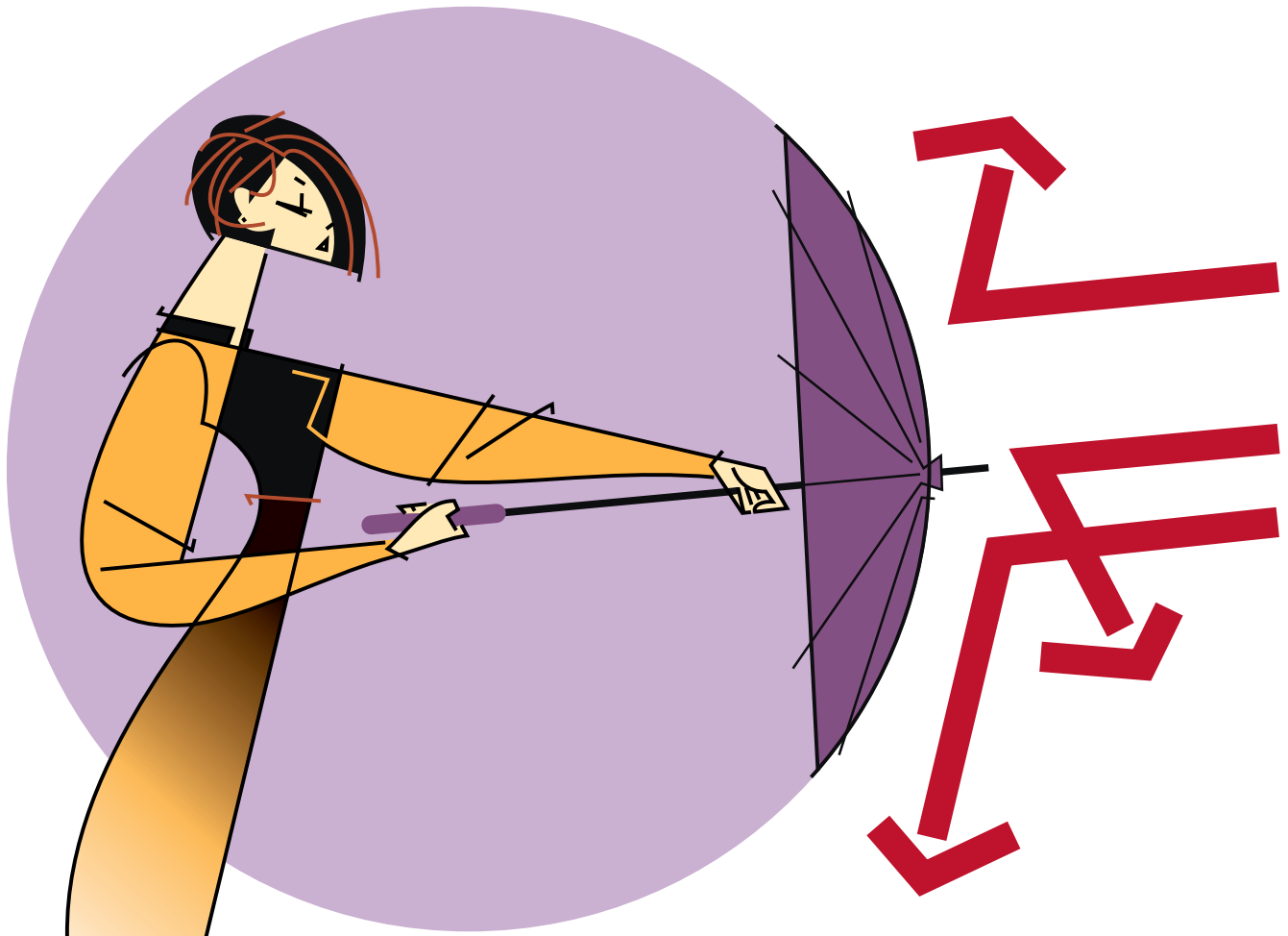
**QUÈ OFEREIXEN?**

Atenció integral i gratuïta en l'àmbit social, psicològic i jurídic per professionals especialitzades.

Atenció psicològica a les filles i fills de les dones que pateixen violència de gènere.

Informació sobre els drets, ajudes i recursos existents per a afrontar la situació.

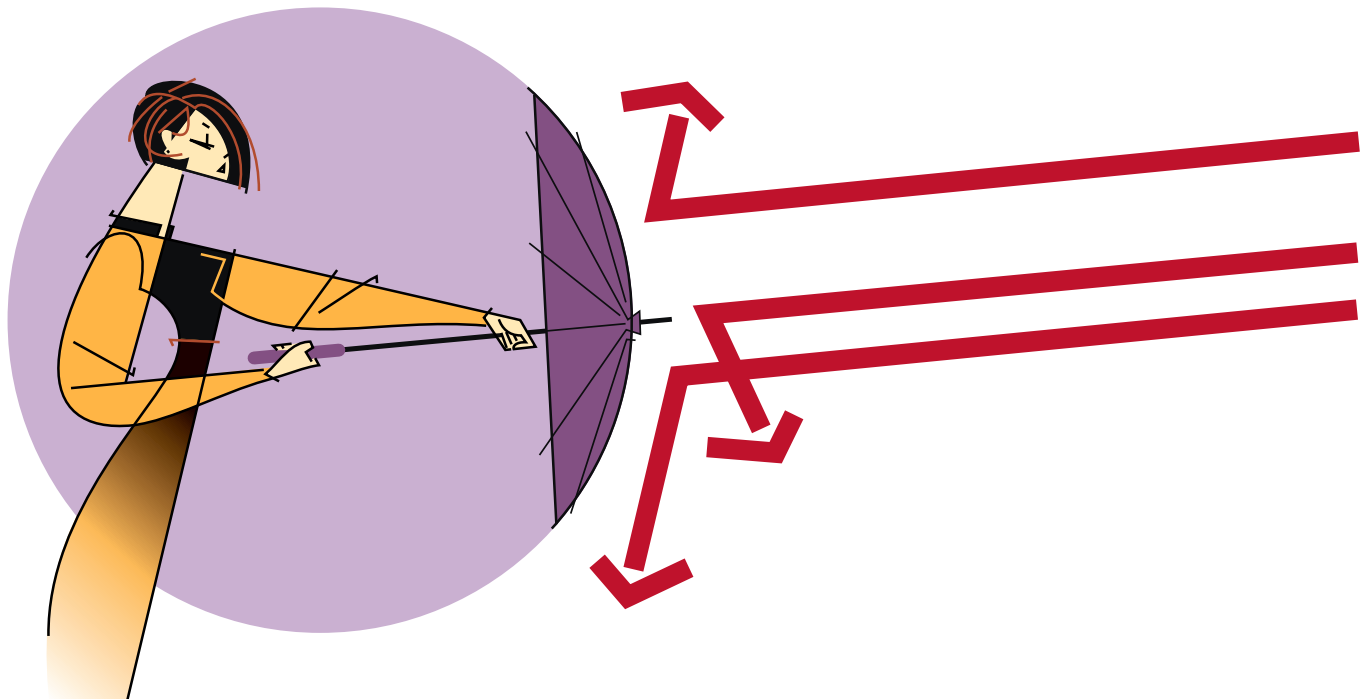
Centre Dona 24 hores Alacant.  
Centre Dona 24 hores Castelló.  
Centre Dona 24 hores València.  
Centre Dona Sant Mateu.  
Centre Dona Segorbe.  
Centre Dona Yátova.  
Centre Dona Xàtiva.  
Centre Dona Dénia.  
Centre Dona Elda.  
Centre Dona Elx.  
Centro Mujer Torrevieja.



Ací disposem d'un  
**protocol d'actuació  
contra les agressions  
sexuals**. Si ho necessites,  
dirigeix-te al personal,  
està format per a això



Per un espai lliure  
d'agressions sexuals.  
Fem-ho possible

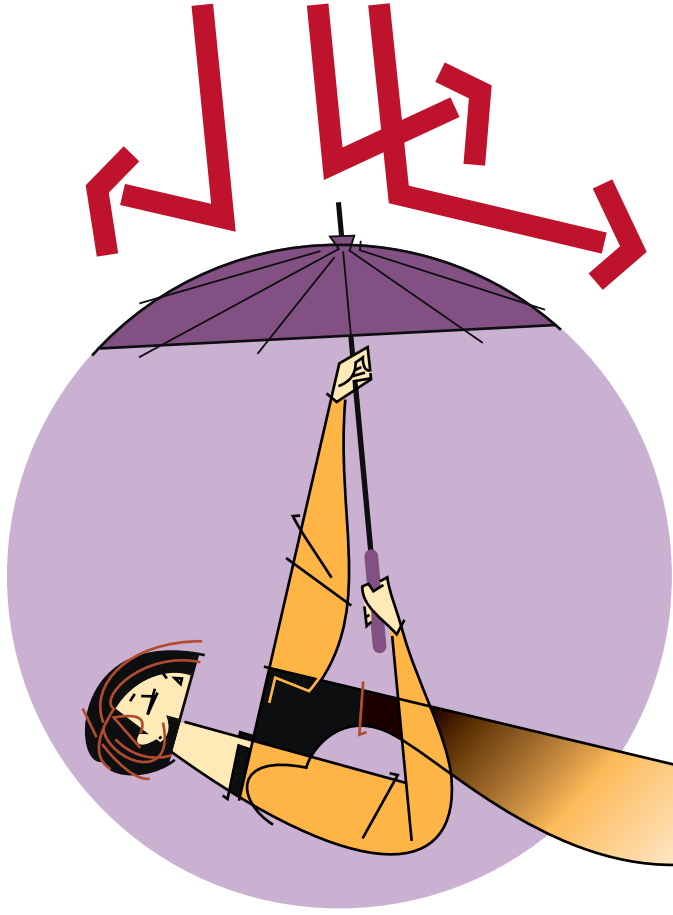


## **Decàleg davant agressions sexuals**

1. *Manifesta-li que se l'ajudarà*
2. *Crida a la persona responsable del Protocol*
3. *Explica-li que hi ha un Protocol d'Actuació*
4. *No la deixes sola i procura-li un espai segur*
5. *Observa si precisa d'atenció mèdica urgent*
6. *Ajuda-li a contactar amb algú de la seua confiança*
7. *No li demanes detalls de l'ocorregut*
8. *No la qüestiones*
9. *La intervenció la realitzen persones expertes (telefonar al 112)*
10. *Ofereix-li acompanyament de la xarxa de CENTRES DONA 24 HORES. 900 580 888*

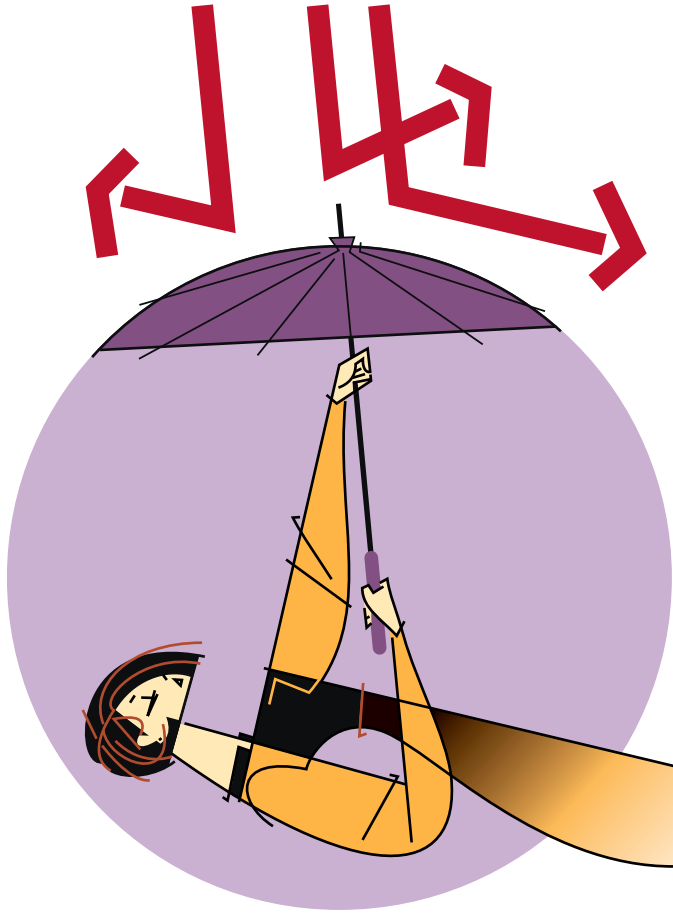


*Per un espai lliure  
d'agressions sexuals.  
Fem-ho possible*



**Davant qualsevol  
agressió sexual,  
dirigeix-te al  
personal**

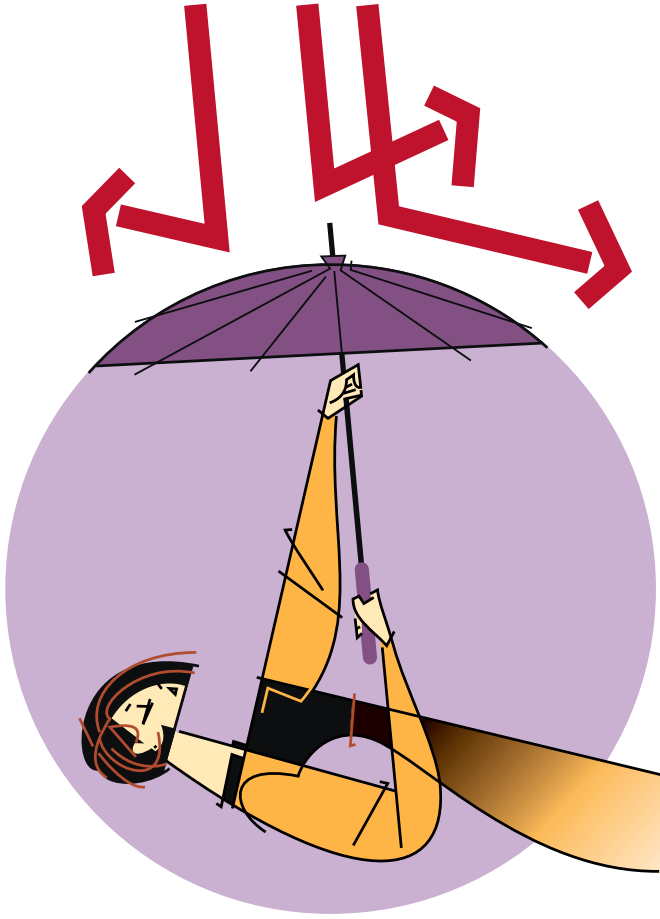
**Per un espai lliure  
d'agressions sexuals.  
Fem-ho possible**



**Davant qualsevol  
agressió sexual,  
dirigeix-te al  
personal**

**Per un espai lliure  
d'agressions sexuals.  
Fem-ho possible**





**No descures la  
teua beguda. Davant  
el dubte, dirigeix-te  
al personal**



**Per un espai lliure  
d'agressions sexuals.  
Fem-ho possible**



**No descures la  
teua beguda. Davant  
el dubte, dirigeix-te  
al personal**



**Per un espai lliure  
d'agressions sexuals.  
Fem-ho possible**