

COMISSIÓ TÈCNICA DE SEGUIMENT I AVALUACIÓ

DELS CONTRACTES PROGRAMA DEL SPVSS

GENERALITAT VALENCIANA

INFORME DE SEGUIMENT I EXECUCIÓ

DEPARTAMENT 5. RINCÓN DE ADEMUZ, ALTO TURIA, LA SERRANÍA, CAMP DE TÚRIA

ANY 2022



ÍNDEX

PRIMERA PART: DADES OBJECTIVES	2
1.- DESCRIPCIÓ SOCIODEMOGRÀFICA	2
2.- ZONIFICACIÓ	3
3.- MAPIFICACIÓ DE RECURSOS	6
SEGONA PART: DADES GENERALS DEL CONTRACTE PROGRAMA EN EL DEPARTAMENT 5	7
1.- NOMBRE DE CONTRACTES I TIPUS DE FINANÇAMENT	7
2.- CONTRACTE PROGRAMA: LÍNIES PRESSUPOSTÀRIES DE FINANÇAMENT DE LA GENERALITAT	9
TERCERA PART: ANÀLISI DE L'EXECUCIÓ DELS CONTRACTES PROGRAMA DEL DEPARTAMENT 5 FINANÇATS AMB FONDS DE LA GENERALITAT	10
1.- CONTRACTE PROGRAMA: LÍNIA 1131 ATENCIÓ PRIMÀRIA BÀSICA	11
2.- CONTRACTE PROGRAMA: LÍNIA 1132 ATENCIÓ PRIMÀRIA ESPECÍFICA COMPETÈNCIA LOCAL	16
3.- CONTRACTE PROGRAMA: LÍNIA 1133 ATENCIÓ PRIMÀRIA ESPECÍFICA COMPETÈNCIA DE LA GENERALITAT	18
4.- CONTRACTE PROGRAMA: LÍNIA 1134 ATENCIÓ SECUNDÀRIA	19
QUARTA PART: CONCLUSIONS DE L'EXECUCIÓ DE L'EXERCICI 2022	20
QUINTA PART: COMPARATIVA DE LES EXECUCIONS DE LES ANUALITATS 2021 I 2022	23



PRIMERA PART: DADES OBJECTIVES

1.- DESCRIPCIÓ SOCIODEMOGRÀFICA

El Departament 5 integra les comarques de Camp de Túria, Els Serrans i El Racó d'Ademús., amb una població de 191.201 habitants, segons l'últim cens de l'INE de data 1 de gener de 2022.

El departament presenta considerables diferències demogràfiques entre les comarques de l'interior i la comarca del Camp de Túria, on es concentra la major part de la població. Bétera, la Pobla de Vallbona, Lliria, Riba-roja de Túria, L'Eliana, Benaguasil i Vilamarxant, cadascun amb més de 10.000 habitants, i un total de 139.460 habitants, representen el 72,94% de la població del departament. Aquesta situació contrasta amb el fet que tan sols cinc dels vint-i-cinc municipis dels Serrans i el Racó d'Ademús superen els 999 habitants, en concret són: Villar del Arzobispo, Pedralba, Chelva, Tuéjar i Ademuz (amb 1.000) amb 20 municipis que no arriben a aquesta població. A l'interior del departament, dels 25 pobles, cap supera els 4.000 habitants.

En el departament s'ha produït un creixement de 7.064 persones que representa un 3,84 % de la població de 2021. La zona amb major creixement és la Mancomunitat de Camp de Túria amb un creixement superior al 8% i dues poblacions que superen el 10% de creixement (Olocau: 17,50 % i Nàquera: 12,05 %). Només en la Mancomunitat de pobles del Racó d'Ademús es produeix una reducció de la població, de 2.06 %. Dues poblacions del departament superen el 5% de pèrdua poblacional: Castielfabib amb un 5.52 % en el Racó d'Ademús i Benagéber amb un 5.55 %.

Pel que fa a l'estructura poblacional, amb informació de 2021, el Departament 5 té una població prou envellida, amb un 18,75% de persones majors de 65 anys i un 16,31% de persones menors de 16 anys, en conseqüència registra una taxa d'envelliment del 180,32%, per damunt de la mitjana situada en el 163,91 %. No obstant això, la taxa d'evolució de la població, en els últims anys s'ha incrementat en un 4,21%, influït sobretot per la proximitat i la influència de la ciutat de València sobre els municipis de la comarca de Camp de Túria. Destaca una taxa de dispersió poblacional del 25,27%, per la presència d'urbanitzacions, bàsicament a la comarca del Camp de Túria.

En referència a la taxa d'atur, el Departament 5 en registra un 11,07%, xifra per sota la mitjana del total dels departaments (12,3%). Pel que fa al nivell de renda mitjana per llar, aquest és prou elevat respecte a la resta de departaments (mitjana de 25.445 €), sent en aquest cas de 28.098 €. D'altra banda, l'índex de risc de pobresa i l'ARPE (índex de risc de pobresa o exclusió) que presenta aquest departament és d'un 19,4% i d'un 23,6%, respectivament, ambdues xifres per davall de les mitjanes de la Comunitat Valenciana (22,8% i 27,6%).

En síntesi, el Departament 5 es caracteritza per:

- Està compost per 42 poblacions amb una població total de 191.201 habitants.
- Compta amb municipis molt poblats en contrast amb uns altres molt poc poblats.
- La Comarca de Camp de Túria, amb 17 poblacions, representa el 90.51 % de la població. Les cinc poblacions que superen els 15.000 habitants es troben en aquesta comarca i aglutinen el 61 % del departament.
- Té una representació de població relativament més vella que la mitjana departamental.
- La renda mitjana per llar és molt similar a la mitjana de departaments.
- Presenta índexs de vulnerabilitat social favorable respecte a les mitjanes de la resta de departaments.



2-. ZONIFICACIÓ

De conformitat amb l'article 21 de la Llei 3/2019, de 18 de febrer, de la Generalitat, de Serveis Socials Inclusius de la Comunitat Valenciana (en endavant Llei 3/2019) i amb el Decret 34/2021, de 26 de febrer, del Consell, de regulació del Mapa de Serveis Socials de la Comunitat Valenciana (en endavant Decret 34/2021), el Departament 5 el conformen:

- Quaranta-dos municipis.
- Quatre mancomunitats.
- Tretze zones bàsiques.
- Nou àrees de serveis socials.

En la delimitació de zones bàsiques del Decret 34/2021, a l'article 12.3, la Disposició Transitòria Tercera i annex II, compleixen la doble condició de tindre més de 7.500 habitants i ser zona bàsica les poblacions de Bétera, la Pobla de Vallbona, Lliria, Riba-roja de Túria, l'Eliana, Benaguasil, Vilamarxant, Nàquera i Sant Antoni de Benaxeve. Totes les entitats locals han determinat organitzar-se en una zona única. Nàquera va superar el número de 7.500 habitants al cens de 2022, ja que prèviament el número de persones censades era inferior.

* El municipi d'Alpuente i la Mancomunitat de la Serranía varen acordaren la integració d'Alpuente en la Mancomunitat de la Serranía el mes d'agost de 2022.

DEPARTAMENT 5. RINCÓN D'ADEMUZ, LA SERRANÍA, CAMP DE TÚRIA.				
ÀREA	ZONA BàSICA	MUNICIPI	2021	2022
5.1	5.1.1. Ademuz	Manc. Rincón de Ademuz	2.235	2.189
		Ademuz	1.037	1000
		Torrebaja	402	408
		Castielfabib	308	291
		Casas Bajas	163	171
		Vallanca	133	128
		Casas Altas	131	132
		Puebla de San Miguel	61	59
5.2.	5.2.1.Manc. Alto Turia	Manc. Alto Túria	3.661	3.800
		Chelva	1.531	1597
		Tuéjar	1.137	1168
		Titagüas	454	485
		Aras de los Olmos	359	380
		Benagéber	180	170



5.2.2.	Manc. La Serranía	Manc La Serranía	11.797	12.148
		El Villar	3.536	3581
		Pedralba	2.814	2966
		Bugarra	739	747
		Chulilla	662	692
		Alpont	635	670
		Alcublas	611	607
		Gestaltar	548	547
		Losa del Obispo	505	527
		Higueruelas	501	510
		Sot de Chera	362	384
		Calles	355	374
		Andilla	308	316
La Yesa	221	227		
5.3.	5.3.1. Benaguasil	Benaguasil	11.256	11568
	5.3.2. Vilamarxant	Vilamarxant	9.891	10348
5.4.	5.4.1. Lliria	Lliria	23.482	24036
5.5.	5.5.1. Bétera	Bétera	24.604	26289
5.6.	5.6.1. Pobla de Vallbona	Pobla de Vallbona	24.858	25625
5.7.	5.7.1. Manc. Camp de Túria	Manc. Camp de Túria	21.944	23.730
		Serra	3.187	3405
		Casinos	2.780	2994
		Benissanó	2.291	2345
		Loriguilla	2.035	2100
		Marines	1.848	1942
		Olocau	1.828	2148
		Domeño	673	656
		Gátova	405	412
	5.7.2. Nàquera	Nàquera	6.897	7728
5.8.	5.8.1. Riba-roja de Túria	Riba-roja de Túria	22.761	23050



5.9.	5.9.1. L'Eliana	L'Eliana	18.362	18544
	5.9.2. San Antonio de Benagéber	San Antonio de Benagéber	9.286	9874
TOTAL			184.137	191.201

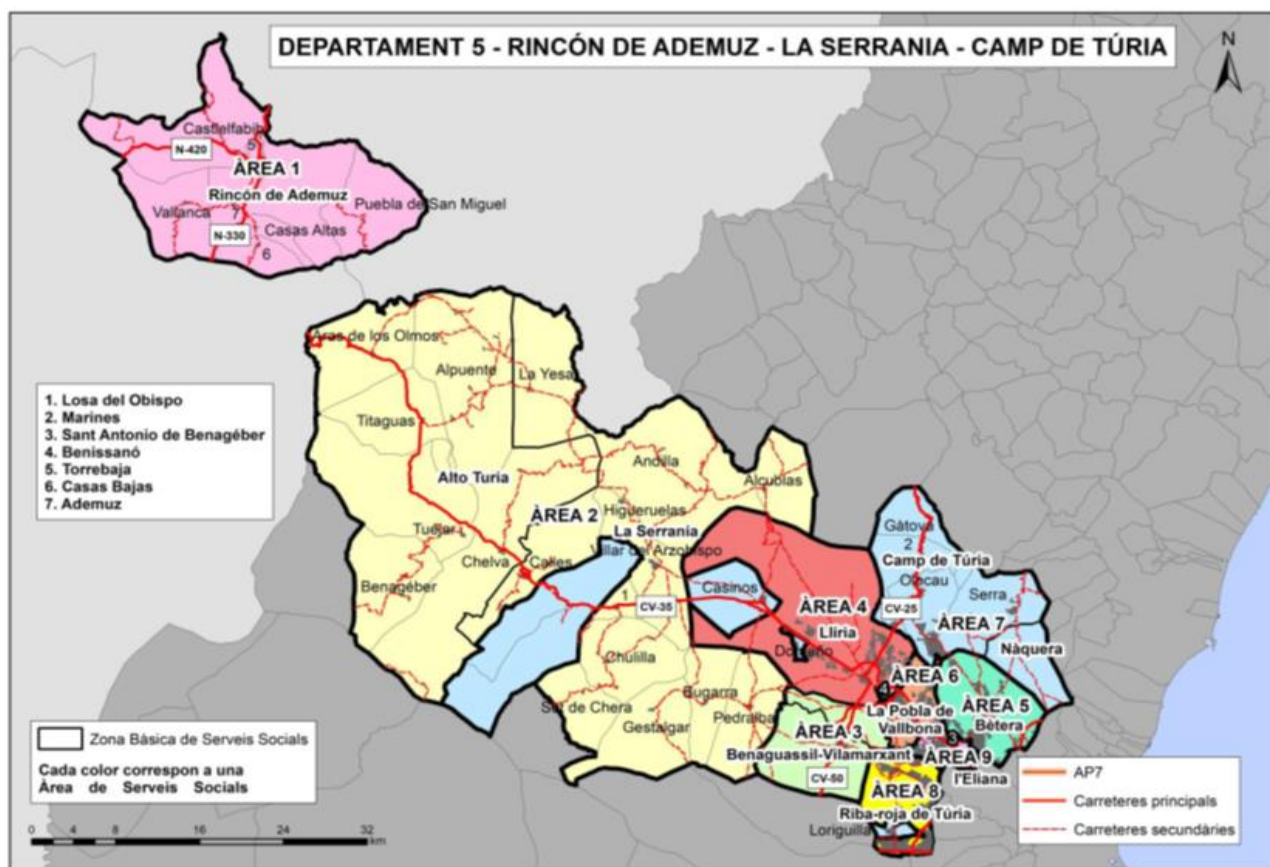
Taula 1: Annex II Decret 34/2021, de 26 de febrer, del Consell

A.-DISTRIBUCIÓ TERRITORIAL

El departament 5

El departament 5 abarca el territori més extens de tots els departaments que conformen el sistema públic valencià el serveis socials. La distància entre els dos pobles més allunyats supera els 150 quilòmetres. De fet una part del departament es troba deslligada de la resta del territori autònic, amb connexions indirectes mitjançant l'entrada a una altra comunitat autònoma diversa.

Destacar que la Mancomunitat de Racó d'Ademús, per la seua posició, es troba més a prop de molts recursos de la província de Terol i també de la Conca. Aquesta circumstància representa que sovint l'atenció és des de recursos d'una altra comunitat autònoma.



Imatge cedida per l'IVAFIC



B.-DISTRIBUCIÓ POBLACIONAL.

NÚMERO D'HABITANTS	MUNICIPIIS
De 20.000 a 30.000 hab.	4 Bétera, Pobla de Vallbona, Lliria i Riba-roja de Túria
De 10.000 a 19.999 hab.	3 L'Elia, Benaguasil, Vilamarxant
De 5.000 a 9.999 hab.	2 Sant Antoni de Benaixeve i Nàquera
De 1000 a 4.999 hab.	9 Villar del Arzobispo, Serra, Casinos, Pedralba, Benissanó, Olocau, Loriguilla, Marines i Ademuz
Menys de 1000 hab.	24 La resta de poblacions

Taula 2: Número d'habitants per municipis.

3.- MAPIFICACIÓ DE RECURSOS.

El Decret 34/2021, de 26 de febrer, del Consell, de regulació del Mapa de Serveis Socials de la Comunitat Valenciana, defineix a l'article 21 la mapificació com el conjunt d'actuacions dutes a terme pels òrgans directius de la conselleria competent en serveis socials responsables de l'ordenació del Sistema Públic Valencià de Serveis Socials (en endavant SPVSS), tendents a disposar d'una eina bàsica de localització de les prestacions de serveis socials en l'estructura funcional i territorial del sistema, d'informació actualitzada en tot moment sobre les prestacions socials, les seues característiques i la seua ubicació en els nivells d'atenció i en les demarcacions en les quals s'organitza territorialment el SPVSS.

La mapificació respon a una doble funció, per una banda, ha de ser un instrument d'informació de caràcter públic perquè les persones professionals dels serveis socials i la ciutadania en general tinga accés a la informació bàsica sobre les prestacions de serveis socials i la seua localització en el territori de la Comunitat Valenciana, i d'altra banda, ha de ser un instrument tècnic d'organització i planificació del SPVSS mitjançant una base de dades actualitzades de forma permanent de la implantació efectiva de la cartera de serveis en el territori autonòmic i que permeta, alhora, la prospecció de manera objectiva i específica de les necessitats en les diferents demarcacions territorials. Per tant, la mapificació esdevé l'instrument tècnic que orienta i fonamenta el Pla d'Infraestructures de Serveis Socials previst en l'article 109 de la Llei de Serveis Socials Inclusius.

Pel que fa al Pla d'Infraestructures de Serveis Socials 2021-2025, *Pla Convivent*, es preveia, per al Departament 5, la construcció o reforma d'infraestructures en matèria de persones majors dependents, per a persones amb diversitat funcional, per a persones amb malaltia mental i per a la infància i l'adolescència, en les poblacions d'Ademuz, Casinos, Lliria, La pobla de Vallbona, Gestalgar, Benaguasil, Bétera, Riba-roja, Alpuente, Chelva, Villar del Arzobispo i Aras de los Olmos.



SEGONA PART: DADES GENERALS DEL CONTRACTE PROGRAMA EN EL DEPARTAMENT 5

1.- NOMBRE DE CONTRACTES I TIPUS DE FINANÇAMENT

Al Departament 5 s'han signat un total de 16 contractes programa dels quals cal distingir:

1-. 5 municipis amb tot el contracte-programa finançat exclusivament per la Generalitat: la Pobla de Vallbona, Bétera, Lliria, Riba-roja de Túria i L'Elia. Tots ells constitueixen una zona bàsica de serveis socials i tenen més de 15.000 habitants.

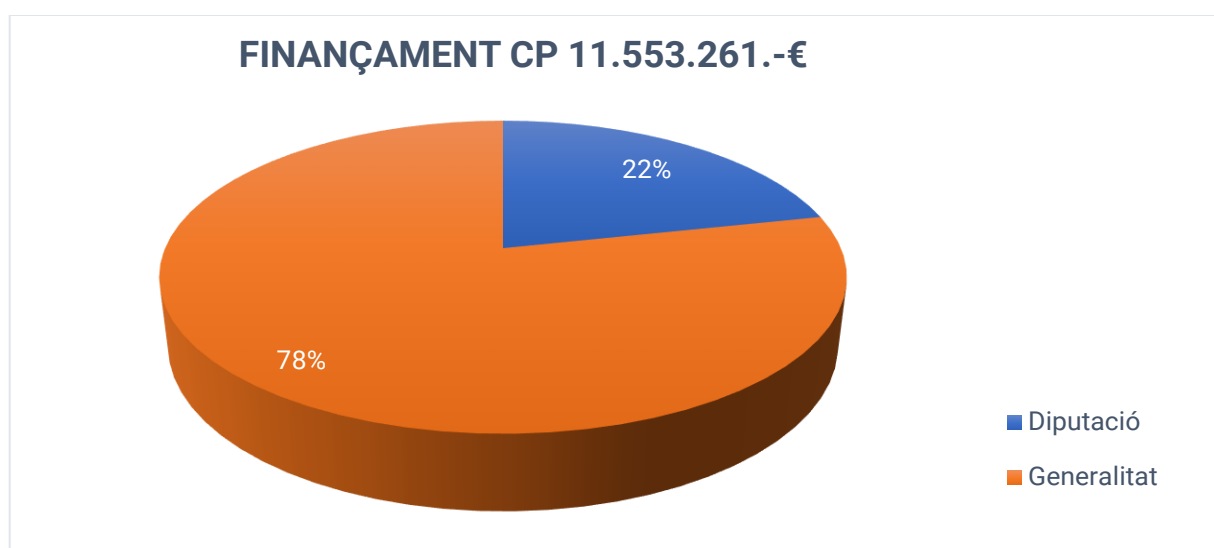
2-. 11 entitats locals amb finançament tant per GVA com per la Diputació, entre les quals les quatre mancomunitats i els municipis de Benaguasil i Vilamarxant que constitueixen cadascuna d'elles una zona de serveis socials. A més, també varen rebre finançament per part de la Generalitat els municipis d'Ademús, Torrebaja, Aras de los Olmos, Villar del Arzobispo i Pedralba les quals va finançar també la Diputació a través de les mancomunitats en què estan integrades.

3-. 1 municipi finançat al 100% per la Diputació, que és Sant Antonio de Benagéber.

El finançament total del departament 5 és de 11.553.261,57.-€ dels quals el 78,30% (9.046.366,27.-€) correspon a la GVA i el 21,7 % (2.506.645,30.-€) correspon a la Diputació.

FINANÇAMENT TOTAL DEL DEPARTAMENT		
100% GVA	5.418.920,47.-€	5.418.920,47.-€
GVA + DIPUTACIÓ	5.906.145,10.-€	3.627.695,80.-€ GVA
		2.278.449,30.-€ Diputació
100% DIPUTACIÓ	228.196,00.-€	228.196,00.-€

Taula 3: Distribució del finançament entre la Generalitat Valenciana i la Diputació de València.



Gràfic 1: Distribució del finançament Generalitat/Diputació



Tenint en compte aquest import de finançament i el número d'habitants del departament, podem dir que en 2022 s'ha realitzat una inversió mitjana de 60.42 , euros per persona habitant.

60,42 € / 

A continuació es detallen els contractes programa de tot el departament, amb l'import econòmic rebut i la procedència del finançament.

CONTRACTE PROGRAMA	ENTITAT LOCAL	IMPORT FINANÇAT PER CP EN EUROS		
		GENERALITAT	DIPUTACIÓ	TOTAL
Generalitat	Pobla de Vallbona	1.650.555,72		1.650.555,72
	Riba-roja de Túria	1.358.476		1.358.476
	Llíria	1.123.003,01		1.123.003,01
	Bétera	792.570		792.570
	L'Eliana	494.315,74		494.315,74
Generalitat + Diputació	Benaguasil	774.350	337.314	1.111.664
	Vilamarxant	531.050	266.343	797.393
	M. Camp de Túria	1.674.689,8	771.285	2.445.974,8
	M. Rincón de Ademuz	329.300	157.020	531.790
	Ademús	33.400		
	Torrebaja	11.820		
	M. La Serranía	180.382	576.644	805.830
	Villar del Arzobispo	43.804		
	Pedralba	5.000		
	M. Alto Túria	33.650	169.843,3	213.493,3
	Aras de los Olmos	10.000		
Diputació	S. Antonio de Benagéber		228.196	228.196
TOTAL FINANÇAMENT DEL DEPARTAMENT 5		9.046.366,27	2.506.645,30	11.553.011,57

Taula 4. Total de contractes programa Departament 05. Finançament total i procedència del finançament.

Els contractes programes dels municipis que no constitueixen una zona bàsica corresponen a finançament pels següents conceptes: l'Agent d'igualtat al municipi d'Ademuz, del programa d'acció comunitària PANGEA en el cas de Torrebaja, el CEAM d'Aras de los Olmos i l'agent d'igualtat i el programa d'autonomia personal de SAD de dependència en el cas de la població de Villar del



Arzobispo. Totes quatre poblacions estan mancomunades i reben la prestació de serveis socials a través dels contracte programa de les mancomunitats en què s'integren.

Els municipis d'Alpuente i Villar del Arzobispo s'integraren en 2022 en el contracte programa de la Mancomunitat de la Serranía en el finançament de la Diputació.

S'evidencia que el contracte programa actua com a instrument de finançament i col·laboració entre les administracions implicades: Generalitat, Diputació Provincial de València i entitats locals.

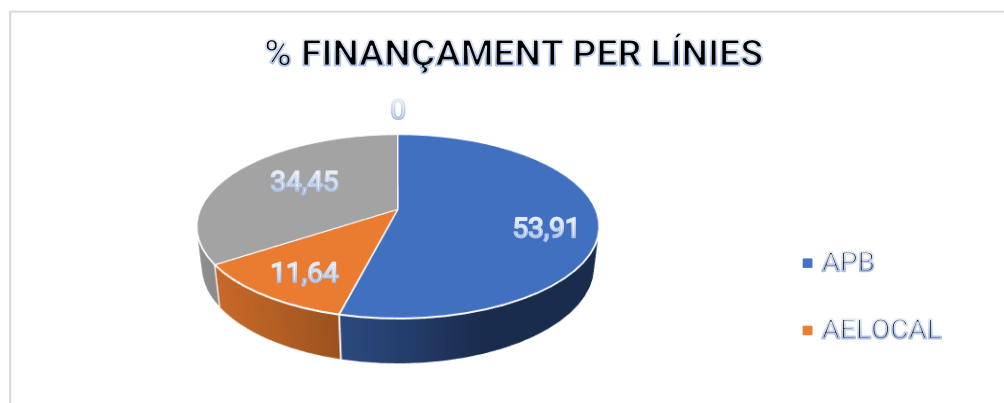
2.- CONTRACTE PROGRAMA: LÍNIES PRESSUPOSTÀRIES DE FINANÇAMENT DE LA GENERALITAT

El finançament total de la Generalitat al Departament 5 és de 9.046.366,27 € i es distribueix en les quatre línies generals que es descriuen en la taula següent:

LÍNIA	NOM DE LA LÍNIA	IMPORT FINANÇAT EN EUROS	% IMPORT FINANÇAT RESPECTE AL TOTAL DE FINANÇAMENT
T 1131	Atenció Primària Bàsica	4.876.867,47	53,91 %
T 1132	Atenció Primària Específica Local	1.052.760,00	11,64 %
T 1133	Atenció Específica competència de la Generalitat	3.116.738,80	34,45 %
T 1134	Atenció secundària	0	0 %

Taula 5. Línies de finançament contracte programa de la Generalitat.

Com veiem en la Taula 5, el 53,91 % de l'import total finançat ha anat destinat a l'**atenció primària bàsica**, que unit al finançament del 34,45 % de l'atenció específica competència delegable de la Generalitat suposa quasi el 90% del finançament total del departament. Així, l'**atenció primària específica de competència local** està finançada amb un 11,64 % mentre que destaca el fet que en el departament 5 la Generalitat no finança a les entitats locals l'**atenció secundària**, en la que té la competència exclusiva.



Gràfic 2: Distribució del finançament per línies.



TERCERA PART: ANÀLISI DE L'EXECUCIÓ DELS CONTRACTES PROGRAMA DEL DEPARTAMENT 5 FINANÇATS AMB FONS DE LA GENERALITAT

Les dades d'execució d'aquest apartat fan referència a la informació d'execució dels contractes programa finançats per la Generalitat per a l'any 2022.

Amb la finalitat de facilitar la comprensió de les dades que s'exposaran a continuació, cal aclarir que es considera "import executat" aquell import del finançament rebut de la Generalitat per a desenvolupament de programes i de serveis prevists en el CP que les entitats han pogut justificar com a despesa pel concepte que se'ls ha finançat. Aquesta dada s'obté de la revisió d'adequació de les quanties de despesa presentades per les entitats locals en les memòries financeres del contracte programa de 2022 a les obligacions establertes en el contracte programa signat per cada entitat local tant pel que fa a despeses de les figures professionals com dels programes i serveis finançats.

Així, analitzant el nivell d'execució de les línies finançades, i tenint en compte les dades aportades pels municipis finançats per la Generalitat i disponibles en la base de dades d'aquesta, es pot fer el següent anàlisi:

LÍNIES DE FINANÇAMENT	IMPORT DE CONCESSIÓ DE LA GENERALITAT	IMPORT EXECUTAT	GRAU D'EXECUCIÓ
ATENCIÓ PRIMÀRIA BÀSICA	4.876.867,47	3.224.366,26	66,23 %
ATENCIÓ ESPECÍFICA COMPETÈNCIA LOCAL	1.052.760	838.512,38	79,65 %
ATENCIÓ ESPECÍFICA COMPETÈNCIA DE LA GENERALITAT	3.116.739	3.053.379,37	97,97 %
SECUNDÀRIA	0	0	---
TOTAL	9.046.366,27 €	7.116.258,01 €	79 %

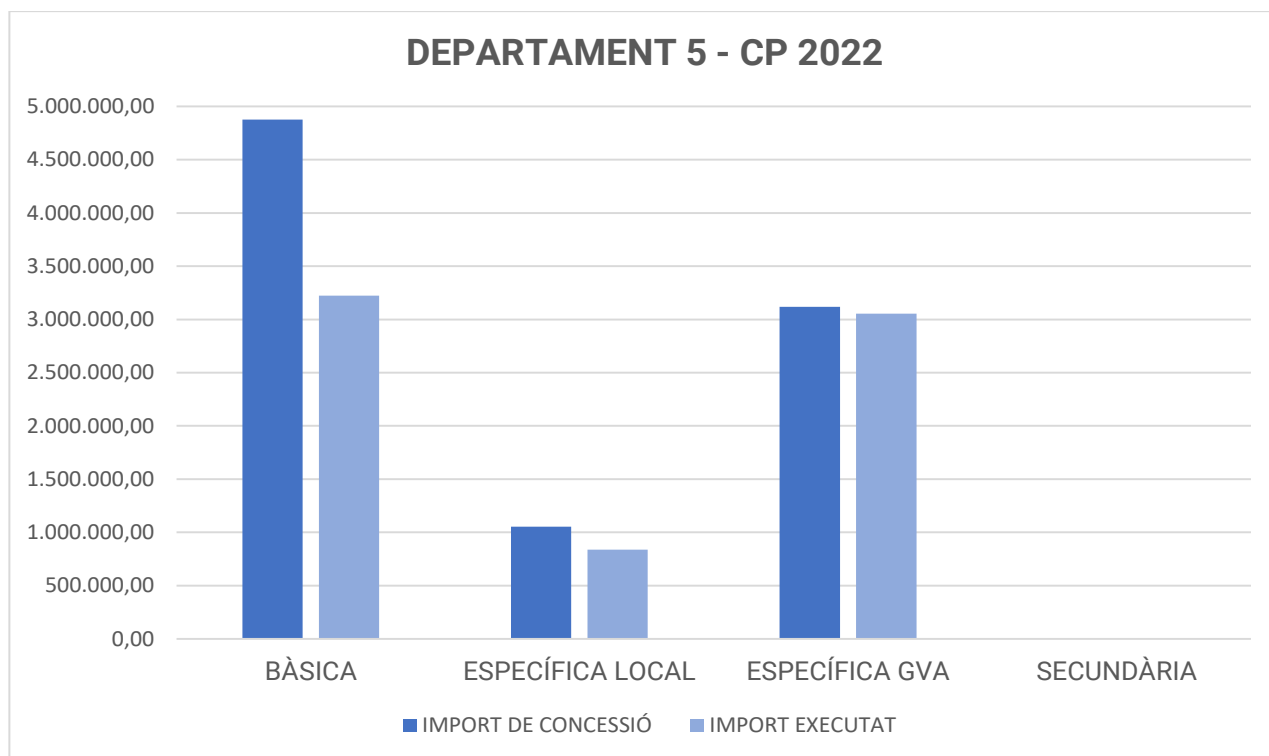
Taula 6: Nivell d'execució per línies de finançament.

Com veiem en la Taula 6 el nivell d'execució del departament ha estat prou bo 79 %. La línia amb major grau d'execució és l'atenció específica competència de la Generalitat (97,97%). També el nivell d'execució de l'atenció primària específica és prou alt (79,65 %). Aquests resultats contrasten amb el grau d'execució de l'atenció primària bàsica que és prou millorable (66,23 %). Entre les causes del nivell d'execució de l'atenció primària bàsica es troba la manca d'incorporació i manteniment dels equips professionals i a la baixa execució del SAD de dependència. La no posada en marxa del programa d'itineraris d'inclusió social. També afecta a aquesta dada el fet que no s'ha posat en funcionament el programa d'itineraris d'inclusió social.



Atés que la Generalitat no finança a través de contracte programa l'atenció secundària de competència no delegable aquesta dada no apareix en el grau d'execució.

GRAU D'EXECUCIÓ TOTAL EN 2022 79 %



Gràfic 3: Nivell d'execució per línies de finançament.

Després de presentar una informació general per línies de l'execució del contracte programa presentem una descripció i anàlisi de cadascuna de les línies per conèixer amb més detall el nivell d'execució dels seus apartats: equip d'atenció, serveis i programes.

1-. CONTRACTE PROGRAMA: LÍNIA 1131 ATENCIÓ PRIMÀRIA BÀSICA

La línia 1131 d'Atenció Primària Bàsica amb un finançament de la Generalitat de 4.876.867,47 €, representa el 53,91% del finançament total i presenta una execució global del 66,23 %. Aquesta línia es distribueix en sis grans apartats:

- Fitxa 2.0- Equip d'atenció primària bàsica.
- Fitxa 3.1- Servei d'acollida i atenció davant de situacions de necessitat social.
- Fitxa 3.2- Servei de promoció de l'autonomia personal i inclusió social.
- Fitxa 3.3- Servei d'inclusió social.
- Fitxa 3.4- Servei de prevenció i intervenció amb les famílies.
- Fitxa 3.5- Servei d'acció comunitària.

La taula següent consta de diverses columnes. Una primera columna amb l'import de finançament, una segona columna amb el percentatge que implica eixe finançament respecte al finançament de



la línia 1131 d'atenció primària bàsica, una tercera columna amb el percentatge respecte al finançament global de tot el contracte programa, una quarta columna que indica l'import executat i una última columna amb el percentatge executat en cadascú dels conceptes de la línia respecte al finançament total del contracte programa.

LÍNIA T 1131 ATENCIÓ PRIMÀRIA BÀSICA 4.876.867,47.-€						
	CONCEPTE	IMPORT FINANÇAT GENERALITAT	% DE L'IMPORT FINANÇAT SOBRE LA LÍNIA 1131	% DE L'IMPORT FINANÇAT SOBRE EL TOTAL	IMPORT EXECUTAT	% EXECUCIÓ GLOBAL
Fitxa 2	Equip APB	2.541.310	52,11	28,09	1.961.584,61	77,19
	Direcció	32.200	0,66	0,36	20.449,89	63,51
	Intervenció social	1.584.240	32,48	17,51	1.285.301,19	81,13
	Suport jurídic i administratiu	540.270	11,08	5,97	427.700,65	79,16
	Unitat Igualtat	384.600	7,89	4,25	228.132,88	59,32
Fitxa 3.1	Acollida i Atenció	278.157,75	5,7	3,07	243.809,37	87,65
	PEIS	278.157,75	5,7	3,07	243.809,37	87,65
Fitxa 3.2	Autonomia Personal	1.736.520,08	35,61	19,2	851.261,19	49,02
	SAD municipal	157.068,07	3,22	1,74	150.151,89	95,6
	SAD dependència	1.521.585	31,2	16,82	655.241,60	43,06
	Programa majors	7.371	0,15	0,08	7.371	100
	Major a casa	0	0	0	0	---
	Menjar a casa	13.496,01	0,28	0,15	7.709,42	57,12
	Programa Alzheimer	37.000	0,76	0,41	30.787,28	83,21



Fitxa 3.3	Inclusió social	137.169,83	2,81 %	1,52 %	38.041,2	77,89 %
	Família i Infància (p. estival)	48.837,83	1	0,54	38.041,20	77,89
	Itineraris inclusió social	88.332	1,81	0,98	0	---
Fitxa 3.4	Prevenció i intervenció	46.989,81	0,96	0,52	46.577,73	99,12
	Prog. Prevenció i Intervenció	46.989,81	0,96	0,52	46.577,73	99,12
	ADI	0	0	0	0	---
Fitxa 3.5	Acció comunitària	136.720	2,8	1,51	88.633,86	64,83
	Igualtat LGTB	24.000	0,49	0,27	23.262	96,93
	Inclusió poble gitano	18.000	0,37	0,2	6.943,86	38,58
	PANGEA	94.720	1,94	1,05	58.428	61,68

Taula 7: Prestacions i serveis de la línia 1131. Atenció Primària bàsica: imports finançats i nivell d'execució.

** No s'inclouen les dades relatives a l'execució del Programa d'Itineraris d'Inclusió social per no disposar, a data de l'informe, de la validació de les dades de justificació per part de la Direcció general competent per analitzar-les..

1. EQUIP D'ATENCIÓ PRIMÀRIA BÀSICA, FITXA 2

Com es va veure a la taula 5 la línia d'atenció primària bàsica representa el 66,23 % del total de finançament dels contractes programa en el departament. A la taula 7 veiem que l'equip d'atenció primària bàsica representa, amb el 52,11%, el major percentatge de finançament de la línia d'atenció primària bàsica i el 28,09% del total del finançament departamental.

L'Equip d'Atenció Primària Bàsica inclou l'Equip d'Intervenció Social format per equips professionals de les disciplines del treball social, l'educació social, la psicologia i la integració social, així com el suport jurídic i administratiu, la unitat d'igualtat i la direcció. En aquest apartat el nivell d'execució ha estat del 77,19%.

La màxima dificultat per assolir un nivell d'execució del finançament de l'equip d'atenció primària bàsica major es troba en les dificultats de contractació de les figures professionals de tècnic d'inserció sociolaboral i les professionals de promoció d'igualtat dins de la unitat d'igualtat.

Pel que fa a la figura de TIS hi ha cinc entitats que tenen finançada aquesta figura que són les de major població. De totes elles només Lliria ha cobert el 100% del finançament i dues d'elles, Bétera i Riba-roja no executen aquesta figura professional, mentre que L'Elia i la Pobla de Vallbona executaren aquesta figura professional només de forma parcial. En relació a la contractació de les figures de la unitat d'igualtat la figura de promoció d'igualtat ha estat més difícil de cobrir que les



d'agent d'igualtat. Cap de les tres Mancomunitats que tenen subvencionada aquesta figura l'ha executat al 100% i de les quatre entitats locals que tenen finançada la unitat d'igualtat Bétera ha estat l'única en executar totalment la contractació mentre que les altres tres han tingut dificultats per assolir el 100 % i dues no han contractat promotora d'igualtat. Per una altra banda, hi ha dues entitats que no executen la figura professional de la direcció de l'equip d'atenció primària bàsica, malgrat que sí existeix alguna persona cobrint aquestes funcions, la qual cosa sembla indicar que aquesta figura no té el reconeixement econòmic pel desenvolupament de les seues funcions de coordinació d'equip de professional i de serveis i programes.

Una de les causes que manifesten les entitats és l'existència de dificultats centrades en la manca de bosses de treball així com la menor valoració d'aquestes figures menys contractades en relació a la resta de figures de l'equip d'intervenció. També s'observa que existiren dificultats per cobrir baixes laborals del personal així com per substituir al personal que va canviar d'entitat local o administració per millora d'ocupació.

En canvi les figures professionals de treball social, psicologia i d'educació social han tingut un nivell d'execució prou adequat i principalment les dues primeres d'aquestes tres figures.

1.2 ACOLLIMENT I ATENCIÓ, FITXA 3.1

Segons la normativa vigent, aquest servei s'encarrega de la recepció, l'atenció i el diagnòstic de les situacions de necessitat, informant i tramitant, si s'escau, les diferents prestacions del sistema públic valencià de serveis socials. Aquest servei inclou les prestacions econòmiques per necessitats bàsiques i les d'urgència social, considerades ajudes econòmiques d'emergència, amb un caràcter finalista i extraordinari, destinades a aquelles situacions en què poden trobar-se les persones afectades per un estat de necessitat.

Conforme s'observa a l'apartat d'*Acolliment i atenció* de la taula 7 aquest servei està finançat per la Conselleria amb 278.157,75 €, la qual cosa suposa el 5,7% de la línia 1131 i el un 3,07% del finançament total del Departament. S'ha executat 87,65 % del finançament. Cal assenyalar que alguns municipis, com Riba-roja, l'Elia i Bétera l'han executat al 100% amb una aportació que dobla, triplica i fins i tot supera en més de cinc vegades el finançament autonòmic.

Així, podem dir que, en el marc del contracte programa de la Generalitat, les prestacions PEIS són un programa plenament consolidat.

AUTONOMIA PERSONAL, FITXA 3.2

En el Departament els serveis finançats en matèria d'*Autonomia personal*, han estat el SAD municipal, SAD Dependència a més dels programes de Major i Menjar a Casa i el programa d'alzheimer.

Aquest servei d'autonomia personal és, després de l'equip d'atenció primària bàsica, el que més finançament ha rebut en aquesta Línia. Concretament té un finançament total de 1.736.520,08 € que suposa el 35,61% d'aquesta línia, i el 19,2% de l'import total de finançament. Té un nivell d'execució d'un 49,02%, sent el nivell d'execució el més baix d'aquesta línia d'atenció primària bàsica. Aquest nivell d'execució es deu bàsicament al baix nivell d'execució dels 1.521.585€ del servei del SAD de dependència que són el concepte més alt del servei d'autonomia personal i que només s'ha executat



en un 43.06% contrastant amb els 157.068,07€ de finançament del Servei de SAD municipal que s'han executat en un 95,6%.

Cal destacar que la Mancomunitat de Camp de Túria va passar d'un finançament de 100.000€ en 2021 a 579.576 en 2022 i malgrat que la despesa de 2022 supera el finançament de 2021 no ha pogut executar el gran increment experimentat. L'increment de finançament es produí perquè l'equip tècnic va valorar el nombre de sol·licituds de valoració de dependència relacionant-les amb les persones que estaven atenent-se des del SAD municipal i es feu una estimació que després no ha estat exacta perquè moltes de les persones a les que se'ls valorava com a dependents optaven entre els recursos possibles pel cuidador no professional, raó per la qual les sol·licituds de SAD de dependència estan cobrint-se si bé ho fan amb un ritme inferior al previst. Per part de l'ajuntament de Lliria la dificultat per tindre un nivell d'execució major del SAD de dependència va ser per un problema de contractació amb una de les auxiliars del servei d'ajuda a domicili.

En relació al programa de menjar a casa s'ha introduït finançament a l'Ajuntament de Lliria per primera vegada en 2022 en contracte programa per aquest concepte ja que amb anterioritat a juliol de 2022 era la Generalitat qui el gestionava. El nivell d'execució és del 57,12% perquè va haver un primer temps de transició entre la cobertura pel propi ajuntament i la cobertura amb empresa externa amb contracte menor. En canvi el programa de majors assoleix un grau d'execució del 100%, si bé és una població amb una quantia de 7.371€ i les dues poblacions en que s'ha posar en marxa el programa d'alzheimer el grau d'execució supera el 83%.

Per últim, indicar que el programa de Major a Casa va passar de ser gestionat per la Generalitat a ser competència municipal en juliol de 2022, moment a partir del qual començà a ser finançat mitjançant el Contracte Programa. A partir d'aquest moment les entitats municipals hagueren d'assumir la competència en la gestió i en la prestació d'aquest programa. No obstant això en el Departament 5 la Generalitat no va finançar aquest programa a cap dels municipis que en formen part.

1.4 INCLUSIÓ SOCIAL, FITXA 3.3

Aquesta fitxa inclou els programes de *Suport a la família i infància en període estival* i el programa d'*Itineraris d'inclusió social*.

Seguint amb les dades de la Taula 7, observem que el nivell d'execució del *Programa de suport a la família i infància en període estival*, que representa el 2,81% del finançament de la línia 1131 i l'1,52% del finançament total departamental, ha tingut una execució completa del 77,89%.

També s'inclou en la línia d'inclusió social el programa d'*Itineraris d'Inclusió Social* que té com a objectiu la inserció sociolaboral de persones en situació o risc d'exclusió social. Aquest programa està finançat pel *Fons Social Europeu Plus (FSE+)* i en el departament 5 només estava previst que s'implantara en la Mancomunitat de la Serranía però finalment aquesta zona de serveis socials va renunciar als 88.332% que representava el programa per les dificultats per iniciar-lo, raó per la qual no es pot fer una valoració del programa i s'ha considerat com a valor de l'execució la del programa de *Suport a la família i infància en període estival*.

PREVENCIÓ I INTERVENCIÓ, FITXA 3.4

El programa de *Prevenció i intervenció familiar* ha estat finançat per la Generalitat en les zones bàsiques dels cinc municipis amb més població. Aquest finançament equival a un 0,96% de la Línia



1131 i el 0,52% del total finançat al Departament, amb un grau d'execució del 99,12 %. Quatre de les cinc poblacions han assolit almenys el 100% de l'execució de les quals Ribera-roja i l'Eliana han superat en despesa la quantia finançada i Bétera triplica en execució aquesta quantia.

ACCIÓ COMUNITÀRIA, FITXA 3.5

L'últim apartat de la Taula 7 fa referència a l'Acció comunitària, i inclou els programes destinats a la *Igualtat LGTBI, Poble Gitano* i *Programes Oficines d'atenció a persones immigrants (PANGEA)*. Aquest apartat representava un finançament del 2,8% de la línia 1131 i un 0,51% del finançament total departamental.

El programa d'Igualtat LGTBI s'ha executat en un grau molt alt del 96,93 % mentre que el programa del *Poble Gitano* que només està finançat per a la població de Lliria no ha arribat al 50% de l'execució per problemes de professionals.

Respecte al programa PANGEA, s'ha executat al 66,12% , ja que encara que totes les poblacions que el tenien finançat l'han posat en marxa la qual cosa es deu a que dues de les cinc poblacions que tenien finançat aquest programa no han pogut executar-lo totalment per qüestions de contractació del personal. No obstant això dels tres pobles restants Ribera-roja, i en major mesura Torrebaja que té un contracte programa exclusivament per rebre el suport econòmic pel programa PANGEA, ha presentat una justificació econòmica que supera el finançament autonòmic en aquest concepte.

2-. CONTRACTE PROGRAMA: LÍNIA 1132 ATENCIÓ PRIMÀRIA ESPECÍFICA COMPETÈNCIA LOCAL

La línia d'atenció primària específica de competència local inclou el servei d'*Infància i adolescència*, que compren els *Equips Específics d'Atenció a la Infància i Adolescència (EEIIA)* i les *Mesures judicials*, així com el servei d'*Atenció a persones amb diversitat funcional o discapacitat i específic de persones amb problemes crònics de salut mental*, com ara el SASSEM i el PAPDF. El finançament d'aquesta línia va ser de 1.052.760€ corresponent al 5,83% del finançament total departamental. El nivell d'execució ha estat del 79,65%.

LÍNIA T 1132 ATENCIÓ PRIMÀRIA ESPECÍFICA LOCAL 1.052.760.-€						
	SERVEI/ PROGRAMA	IMPORT FINANÇAT	% D' IMPORT FINANÇAT SOBRE LA LÍNIA 1132	% DE L'IMPORT FINANÇAT SOBRE EL TOTAL	IMPORT EXECUTAT	% EXECUCIÓ
Fitxa 5.1	Infància i adolescència	527.230	50,08	5,83	473.860,35	89,88
	EEIIA	466.230	44,29	5,15	435.896,03	93,49
	MESURES JUDICIALS	61.000	5,79	0,67	37.964,32	62,24



Fitxa 5.3	Diversitat salut i salut mental	525.530	49,92	5,81	364.652,03	69,39
	SASEM	217.000	20,61	2,4	140.646,6	64,81
	PAPDF	308.530	29,31	3,41	224.005,43	72,6

Taula 8: Prestacions i serveis de la línia 1132. Atenció específica local: imports finançats i nivell d'execució.

2.1. INFÀNCIA I ADOLESCÈNCIA, FITXA 5.1

L'apartat d'*Infància i adolescència* de la Taula 8, tenia en 2022 un finançament 527.230€ la qual cosa suposava el 50,08% de la línia T1132 i el 5,83% del finançament total del Departament. El nivell d'execució era d'un 89,88%. En aquest apartat s'inclou els serveis de EEIA i els serveis de Mesures judicials.

Els EEIA, que es troben a les mancomunitats de Camp de Túria, La Serranía i el Racó d'Ademús, han tingut un nivell d'execució molt alt, del 93,49%. Això incrementa el nivell d'execució de la línia, atès que el nivell d'execució de les mesures judicials és molt inferior ja que se situa en el 62,24%. Aquest servei de mesures judicials només el té incorporat dins del contracte programa la Mancomunitat de Camp de Túria i el grau d'execució no és major perquè es va produir la baixa de la professional que cobria el programa i no va ser coberta, amb la qual cosa es va haver de reintegrar la part no executada del finançament autonòmic i redistribuir les atencions que atenia la professional entre altres professionals de la Mancomunitat.

2.2. DIVERSITAT I SALUT MENTAL, FITXA 5.3.

Seguint amb la Taula 8, en l'apartat de Diversitat i Salut Mental, trobem el SASEM i els Programes d'Atenció a Persones amb Diversitat Funcional (PAPDF) que representa un finançament del 49,92% de la línia T1132 i un 5,81% del total finançat, amb una execució del 69,39%.

Ací cal destacar respecte al SASEM, que s'ha passat de dos serveis en funcionament en 2021 a quatre en 2022 i s'ha doblat la subvenció de tres d'ells. La Pobla de Vallbona ha assolit el 100% i la mancomunitat de Camp de Túria va tindre una execució molt pròxima al 100% d'execució del programa mentre que la resta dels municipis han tingut un nivell d'execució inferior al 50%, en el cas de Lliria aquest nivell baix d'execució es deu a la baixa d'una de les professionals dels serveis que es va produir el mes de juliol i que no va ser possible cobrir també el municipi de Riba-roja i el de Bétera es varen trobar amb dificultats per cobrir una professional durant 7 mesos de 2022.

Respecte als Programes de promoció de l'autonomia per a persones amb diversitat funcional (PAPDF), reben finançament les poblacions de Lliria i Bétera, que han assolit el 100 % de l'execució i les mancomunitats del Racó d'Ademús que va renunciar a la quantia de 72.000€ i la Mancomunitat de Camp de Túria que ha executat en un grau superior al 90%.



3-. CONTRACTE PROGRAMA: LÍNIA 1133 ATENCIÓ PRIMÀRIA ESPECÍFICA COMPETÈNCIA DE LA GENERALITAT

Aquesta línia rep un finançament de 3.116.738,80€ i representa el 34,45% del finançament departamental i es refereix a l'atenció primària específica competència de la Generalitat el nivell d'execució que presenta és de 97,97%.

LÍNIA T 1133 ATENCIÓ ESPECÍFICA GVA 3.116.738,80.-€						
	CONCEPTE	IMPORT FINANÇAT	% DE L'IMPORT FINANÇAT SOBRE LA LÍNIA 1133	% DE L'IMPORT FINANÇAT SOBRE EL TOTAL	IMPORT EXECUTAT	% EXECUCIÓ
Fitxa 7.1	Atenció diürna i nocturna	2.797.088,8	89,74	30,92	2.743.729,37	98,09
	CDPM	1.709.250	54,84	18,89	1.678.118	98,18
	COPDF	1.055.658,8	33,87	11,67	1.048.064,3	99,28
	CDPDF	0	0	0	0	---
	CDPEM	0	0	0	0	---
	CDMENOR	32.180	1,03	0,36	17.547,07	54,53
Fitxa 7.2	Atenció ambulatoria	319.650,00	10,26	3,53	309.650,00	96,87
	CAT	309.650	9,94	3,42	309.650	100
	CRIS	0	0	0	0	---
	CEAM	10.000	0,32	0,11	0	0
Fitxa 7.3	Allotjament alternatiu	0	0	0	0	--
	Habitatge tutelat	0	0	0	0	---

Taula 9. Prestacions i serveis de la línia 1133. Atenció específica GVA: imports finançats i nivell d'execució.



3.1. ATENCIÓ DIÛRNA I NOCTURNA, FITXA 7.1

Dins del programa d'atenció diÛrna i nocturna va tindre en 2022 un finançament de 2.797088,8€, quantia que representa el 89,74% de la línia 1133 i el 30,92% del finançament departamental. En aquesta línia existeixen Centres de Dia de Persones Majors (CDPM) i Centres Ocupacionals de Persones amb Diversitat Funcional, que representen el 54,84% i el 33,87% respectivament d'aquesta línia i tenen un nivell d'execució del 98,18% i del 99,28% també respectivament. Existeix a més un Centre de Dia de Menors a Llíria, amb un finançament de 32.180€ que representa el 1,03% de la línia i que ha assolit el 54, 53 d'execució després que en 2021 no es va poder posar-lo en marxa.

Els CDPM estan situats a Riba-roja, Vilamarxant i Benaguasil. En el cas dels COPDF de la Mancomunitat Camp de Túria i del COPDF de Llíria no assolir una execució al 100% sobretot va ser provocat per una manca de justificació de la totalitat de les despeses de transport.

Destacar el fet que aquesta línia també contempla els Centre de dia de Persones amb Diversitat Funcional i els Centre de Dia de Persones amb Malaltia mental, però que el Departament 5 no té cap centre d'aqueta tipologia finançat a través del contracte programa.

3.2. ATENCIÓ AMBULATÒRIA, FITXA 7.2.

En el departament 5 hi ha finançat un Centre d'Atenció Primerenca (CAT) de titularitat municipal a la Pobla de Vallbona amb un grau d'execució del 100%.

Per ùltim, el CEAM *Centre Especialitzat d'Atenció a Persones Majors* d'Aras de los Olmos, rep un finançament de 10.000€, que representa el 0,32% de la línia i el 0,11% del finançament del Departament. En 2021 varen renunciar i tornaren a fer-ho en 2022, perquè el centre encara no estava en bones condicions per obrir-lo.

Com s'observa al Departament no es finança cap recurs de CRIS.

3.2. ALLOTJAMENT ALTERNATIU, FITXA 7.3.

No existeix finançament per a cap habitatge tutelat per la qual cosa aquest recursos no apareix en la taula.

4-. CONTRACTE PROGRAMA: LÍNIA 1134 ATENCIÓ SECUNDÀRIA

Aquesta línia és de competència exclusiva no delegable de la Generalitat. Contempla els recursos de Residències per a persones majors, les Residència per a persones amb diversitat funcional i els *Centres específics de malalts mentals*. Al departament no existeix cap tipus de recurs d'aquest tipus que haja estat finançat per la Generalitat en 2022.

Pel que fa a les residències de persones majors, amb un 58,62% de finançament sobre la Línia, i un 27,29% respecte al finançament total dels CP, la seua execució ha sigut del 100%.

Per ùltim, pel que fa a la residència de persones amb diversitat funcional de Sueca, cal comentar que l'entitat local en 2021 sol·licità, mitjançant el procediment d'addenda establert normativament, l'increment del finançament per ampliar la capacitat de la residència en dos places més. Finalment, tot i que tenia concedit un increment de 23.519€ per fer front a les dos places noves, l'entitat tingué que renunciar a aquest increment perquè el procés d'autorització d'aquestes places de nova creació



no es va concloure a terme, pel que, definitivament en 2022 l'entitat va rebre 1.614.950€, executant al 100% aquest import.

QUARTA PART: CONCLUSIONS DE L'EXECUCIÓ DE L'EXERCICI 2022

En aquest apartat es comenten els aspectes més significatius i característics del departament 5 pel que fa a l'execució dels serveis i programes finançats pel contracte programa durant l'any 2022:

- En primer lloc, recordar que el departament 5 el conformen 42 municipis i quatre mancomunitats. Compta amb una població de més de 191.201 habitants, amb uns indicadors socioeconòmics i demogràfics semblants als valors mitjans de la comunitat valenciana.
- Presenta grans diferències entre les poblacions de l'interior del Departament i les més pròximes a la ciutat de València, tant en quantitat de població com en els indicadors de creixement o decreixement poblacional
- A finals de 2022 les poblacions de Alpuente i Villar del Arzobispo havien passat a integrar-se dins de la Mancomunitat de la Serranía. Només la població de Nàquera no tenia acabada de definir la seua situació de constitució en zona de serveis socials.
- Compta amb 13 zones bàsiques i quatre mancomunitats.
- La ferramenta de finançament i col·laboració entre les administracions implicades en el desenvolupament del Sistema Públic Valencià de Serveis Socials és el Contracte Programa en la totalitat del territori, ja no existeixen municipis finançats mitjançant el sistema de nominativa.
- La totalitat de finançament del Departament 5 és de 11.553.261,57.-€ dels quals el 78,30% (9.046.366,27.-€) correspon a la GVA i el 21,7 % (2.506.645,30.-€) corresponen a la Diputació Provincial de València.
- El finançament mitjà per habitant ha estat de 60,42.- €.
- Totes les àrees han estat finançades per la Generalitat. 5 municipis amb tot el contracte-programa finançat exclusivament: la Pobla de Vallbona, Bétera, Lliria, Riba-roja de Túria i L'Eliana. 2,
- 11 entitats locals han estat finançades amb un sistema mixt tant per GVA com per la Diputació, entre les quals les quatre mancomunitats i els municipis de Benaguasil i Vilamarxant que constitueixen cadascuna d'elles una zona de serveis socials. A més, també varen rebre finançament per part de la Generalitat els municipis d'Ademús, Torrebaja, Aras de los Olmos, Villar del Arzobispo i Pedralba les quals va finançar també la Diputació a través de les mancomunitats en què estan integrades. Els municipis d'Ademuz, Mancomunitat Alto Túria, Mancomunitat de la Serranía, Benaguasil, Lliria, Bétera, Pobla de Vallbona, Mancomunitat de Camp de Túria, Riba-roja i l'Eliana. A més, les entitats de Ademuz, Torrebaja, Aras de los Olmos, Villar del Arzobispo, Pedralba i Vilamarxant s'han subvencionat amb els següents recursos: agent d'igualtat, PANGEA, CEAM, Agent d'igualtat, SAD de dependència, programa d'alzheimer i Centre de dia de persones majors, respectivament. Per una altra banda només hi ha un municipi que s'haja finançat al 100% per la Diputació, que és Sant Antonio de Benagéber.
- Les línies que més suport econòmic varen rebre en 2022 varen ser l'Atenció Primària Bàsica i l'Atenció específica de la Generalitat. Aquestes dues línies juntes representen el 88,36% del finançament dels contractes programa del departament 5 de serveis socials.
- El grau d'execució total del Contracte Programa 2022 ha estat del 78,73%.



Respecte a l'Atenció Primària Bàsica:

Més de la mitat del finançament rebut en aquesta línia correspon als equips d'atenció primària bàsica. Respecte als **equips de professionals de l'APB**, destacar que durant el 2022 les plantilles han anat completant-se d'acord a la ràtio i finançament marcat normativament. Les figures de treball social, psicologia, educació social així com les administratives i d'assessoria jurídica han assolit un nivell prou considerable que s'aproxima al 80%. Queda pendent les incorporacions de les TIS i les promotores d'igualtat que estan tenint una incorporació molt lenta i un nivell d'assoliment inferior al 50%. Així mateix s'observa que encara manca designar i dotar de remuneració econòmica les funcions de la directora o director de l'atenció primària bàsica.

Segueix observant-se molta reubicació de professionals i molt de canvi per millora de les condicions de treball del lloc de treball d'origen. Les majors dificultats s'observen en el manteniment del personal en les plantilles i la substitució d'aquests quan es produeix una baixa laboral o la baixa cap a altra entitat o administració.

Aquestes dificultats evidencien un sistema de serveis socials creixent i dinàmic, i implica un sobre esforç de les entitats locals per a la gestió de les exigències en recursos humans, i un vertader entrebanc per donar continuïtat i prestar els programes i serveis en condicions de qualitat. Cal establir mecanismes àgils i operatius per poder incorporar als perfils i número de professionals marcats per la llei 3/2019, una de les opcions és crear borses de treball de cada perfil professional, ja que moltes de les creades estaven exhaurides i les de nova creació impliquen un temps que dificulta la contractació amb agilitat. Cal també revisar les condicions de treball i principalment els salaris de cada ajuntament atés que poden condicionar la mobilitat dels professionals i per tant la qualitat d'atenció. També s'observa resistències a la incorporació de les professionals a les relacions de llocs de treball.

Cal prendre nota també de les dificultats de cobrir llocs de treball amb jornades laborals parcials, com les jornades de 0,5 i 0,25. Aquesta situació és especialment difícil en els casos de poblacions allunyades de les zones més poblades i amb dificultat d'accés, sobretot si impliquen la necessitat de desplaçaments amb vehicles propis i en ocasions amb condicions climàtiques no gens favorables. Per això sembla convenient proposar i establir fórmules de reestructuració dels equips així com de col·laboració entre les administracions implicades per tal de donar cobertura de manera sostinguda i eficient en aquests casos.

Per finalitzar indicar que s'observa una evolució positiva amb els equips d'atenció primària bàsica, amb plantilles més completes i malgrat que encara hi ha equips de govern poc conscients de la obligatorietat, la necessitat i la conveniència de tindre a totes les figures professionals que marca la llei per al sistema públic valencià de serveis socials i de cobrir-les en les ràtios establertes.

SAD de Dependència. Aquesta prestació representa el 35% aproximadament de la línia d'atenció primària bàsica. Aquesta prestació ha incrementat el finançament respecte a l'any anterior atenent als procediments d'addenda consensuats amb les entitats. S'observa com a denominador comú en el departament, que l'increment de 2022, ha estat per dalt de la capacitat dels municipis per executar-lo. Açò pot reflectir la complexitat de predicció, ajust i gestió d'aquesta prestació per part de les entitats, així com la dificultat de planificació des del moment en que es coneix la efectiva concessió de l'addenda. Potser caldria estudiar com resoldre aquesta situació. No obstant això, es tracta d'una prestació consolidada i altament sol·licitada per la ciutadania. Continua observant-se que algunes poblacions tenen un nivell d'execució major en el SAD municipal que es manifesta com un recurs més flexible i no tan alt en el SAD de dependència.

D'altra banda, tenim a les **Prestacions econòmiques per necessitats bàsiques i urgència social** (PEIS). El finançament d'aquestes representa aproximadament el 5,7% del finançament d'aquesta



línia, i un 3,7% del finançament total dels CP del departament. Cal destacar hi ha poblacions que dupliquen tripliquen o multipliquen per cinc el finançament autonòmic.

La resta de serveis de l'APB, **Inclusió Social, Prevenció i Acció Comunitària**, tot i que el seu finançament és proporcionalment inferior i no arriba en cap cas al 3% de la línia tenen gran importància dins del sistema de serveis socials per garantir l'atenció integral de caràcter individual, familiar, grupal o comunitària de les persones, per previndre, detectar i protegir de situacions de risc i vulnerabilitat social, així com millorar les condicions de vida de la població. Per això crida l'atenció que les partides d'inclusió del poble gitano, o els itineraris d'inclusió tinguen un baix nivell d'execució o bé no s'hagen iniciat. En el cas del programa de poble gitano només hi ha una població que el té finançat i no ha executat el finançament en la totalitat i en el cas dels itineraris d'inclusió social només un ajuntament el tenia finançat i ha renunciat a iniciar-lo.

Respecte a l'**Atenció Primària Específica competència Local**:

Les dades generals d'aquesta línia indiquen que és la línia de finançament més baixa, sense arribar al 12% del total del finançament departamental. Destacar sobretot el fet que el desplegament del finançament per part de la Generalitat en el departament només es dona en la Mancomunitat de Camp de Túria i que en el cas del SASEM es finança ni a la Mancomunitat de l'Alt Túria ni a la de la Serranía, la qual cosa, en atenció a les persones que atén dificulta la participació. Es dona així mateix, un desplegament desigual en relació al finançament de l'EEIIA que no està finançat per a la Mancomunitat de l'Alto Túria, no obstant això hi ha una bona coordinació entre l'EEIIA i els equips de zona i fins i tot, atés el grau de desplegament de l'EEIIA en la Comarca de Camp de Túria, amb una llarga tradició, moltes entitats locals convenien amb ell la cobertura del servei.

Aquesta situació evidencia que les entitats locals s'estan centrant en consolidar l'equip d'atenció primària bàsica i els programes d'atenció primària bàsica i manifesten reticències, sovint des dels equips de govern i en unes altres ocasions des de les intervencions, les secretaries o els departaments de personal, per posar en marxa els recursos específics d'àrea. En unes altres ocasions les dificultats deriven de la manca d'espai o equipament per a situar els professionals o els recursos que han de desenvolupar conforme a la llei.

Respecte a l'**Atenció Primària Específica de competència de la Generalitat** :

Aquesta línia, té un finançament del 34,45 % de la totalitat del finançament departamental i un nivell d'execució molt pròxim al 100% (97,97 %).

Destaca el fet de la necessitat de cobrir les necessitats de centre de dia per a persones amb diversitat funcional, per a persones amb malaltia mental, i el centre d'atenció ambulatoria del CRIS, ja que aquests recursos són inexistent. Per una altra banda només hi ha un centre de dia de menor en la població de Lliria amb la qual cosa atesa la població que atén no representa cobertura per a la majoria de la població del departament.

Destaca també el fet de l'existència de un centre de dia per a persones amb diversitat funcional finalitzat en Ademuz que no està en funcionament per no estar equipat.

D'altra banda, el Departament no té CEAM i només hi ha un CAT, situat a la Pobla de Vallbona i per tant llunyà d'una gran part del Departament.

Finalment indicar la no existència d'allotjaments alternatius en el territori i de la necessitat de crear-ne per tal de donar resposta a algunes necessitats referides des dels professionals dels equips d'atenció primària.



Respecte a l'Atenció Secundària:

Sorprén la no existència de finançament en aquesta línia tant pel que fa a residències de persones majors com de persones amb discapacitat. De nou ací ens trobem amb una residència construïda a Ademús sense poder entrar en funcionament per manca d'equipament. Alhora la modificació que s'està fent de la residència actualment existent en aquest municipi reduirà el número de places i no donarà cobertura a les necessitats de la població de la Mancomunitat del Racó d'ademús per la qual cosa caldria valorar la conveniència d'estudiar aquesta situació i actuar per crear noves places residencials que donen resposta a les necessitats de la població..

Conclusió final

Pel que fa a la valoració del desplegament de la llei de serveis socials inclusius, del decret de zonificació i del contracte programa com l'instrument de col·laboració interadministrativa en el finançament del serveis socials del sistema públic valencià conclourem que estem encara en un moment de redefinició dels equips tant pel que fa a la seua multiprofessionalitat com a la seua estabilitat.

Cal aclarir les funcions de cadascuna d'aquestes figures com un pas endavant en la formació dels equips i reconèixer la importància de la direcció dels equips d'atenció primària bàsica.

En general les entitats locals estan buscant la manera de possibilitar els canvis per adaptar-se a la nova llei i es troben amb dificultats de consolidar els equips professionals i de posar en marxa els serveis i programes i a més estan realitzant esforços per desenvolupar i consolidar l'atenció específica.

Hi ha encara moltes diferències entre distintes poblacions i entre distintes parts d'un mateix departament que caldrà anar superant amb l'ajuda del finançament que representa el contracte programa i de la territorialització que preveu el pla convivint.

QUINTA PART: COMPARATIVA DE LES EXECUCIONS DE LES ANUALITATS 2021 I 2022

En aquesta part de l'informe es realitza una anàlisi comparativa de les dades de finançament i d'execució del contracte programa de 2021 i de 2022.

En primer lloc destacar que el finançament total del departament en 2022, s'ha incrementat en més de dos milions d'euros respecte al 2021, concretament en 2.189.008,57€. Aquest import equival a un increment del 23,38% de l'aportació total, on s'inclou el finançament de la Generalitat i el de la Diputació de València.

FINANÇAMENT TOTAL DEL DEPARTAMENT (en euros)	2021	2022	DIFERÈNCIA INCREMENT	% INCREMENT
	9.364.253	11.553.261,57	2.189.008,57	23,38%

Taula 10. Finançament total del Departament CP 2021 i 2022 Diferències i increment.

L'increment de finançament del Departament es reflecteix en l'increment d'inversió mitjana per càpita de 9,57 € per persona, sempre tenint en compte que alhora s'ha produït un increment poblacional de 7.064 persones.



La següent taula recull les dades del finançament al Departament per part de la Generalitat i per part de la Diputació de València. S'observa que la Generalitat ha incrementat el finançament en un 23,38% equivalent a un augment de 1.985.221,27€ i la Diputació en un 8,13%, sent 203.787,30€ la quantia incrementada.

FINANÇAMENT	2021	2022	DIFERÈNCIA FINANÇAMENT	% INCREMENT
GVA	7.061.395	9.046.616,27	1.985.221,27	28,11%
DIPUTACIÓ	2.302.858	2.506.645,3	203.787,3	8,13%

Taula 11. Finançament total del Departament CP 2021 i 2022 Diferències i increment.

A continuació podem observar quanties i increment de finançament de la Generalitat per poblacions:

CONTRACTE PROGRAMA	ENTITAT LOCAL	IMPORT FINANÇAT PER CP EN EUROS		
		2021	2022	% INCREMENT
Generalitat	Pobla de Vallbona	1.277.910	1.650.555,72	29,16%
	Riba-roja de Túria	1.238.645	1.358.476	9,67%
	Llíria	1.030.110	1.123.003,01	9,02%
	Bétera	724.060	792.570	9,46%
	L'Elia	437.400	494.315,74	13,01%
Generalitat (model mixt)	Benaguasil	207.180	774.350	273,76%
	Vilamarxant	533.200	531.050	-0,4%
	M. Camp de Túria	1.125.700	1.674.689,8	48,77%
	M. Rincón de Ademuz	301.280	329.300	9,3%
	Ademús	33.400	33.400	0%
	Torrebaixa	11.820	11.820	0%
	M. La Serranía	67.050	180.382	169,03%
	Villar del Arzobispo	33.400	43.804	31,15%
	Pedralba	5.000	5.000	0%
	M. Alto Túria	25.240	33.650,00	33,32%
	Aras de los Olmos	10.000	10.000	0%
FINANÇAMENT DEL DEPARTAMENT 5		7.061.395	9.046.366,27	

Taula 12. Finançament de la Generalitat CP per municipis 2021 i 2022 i increment.



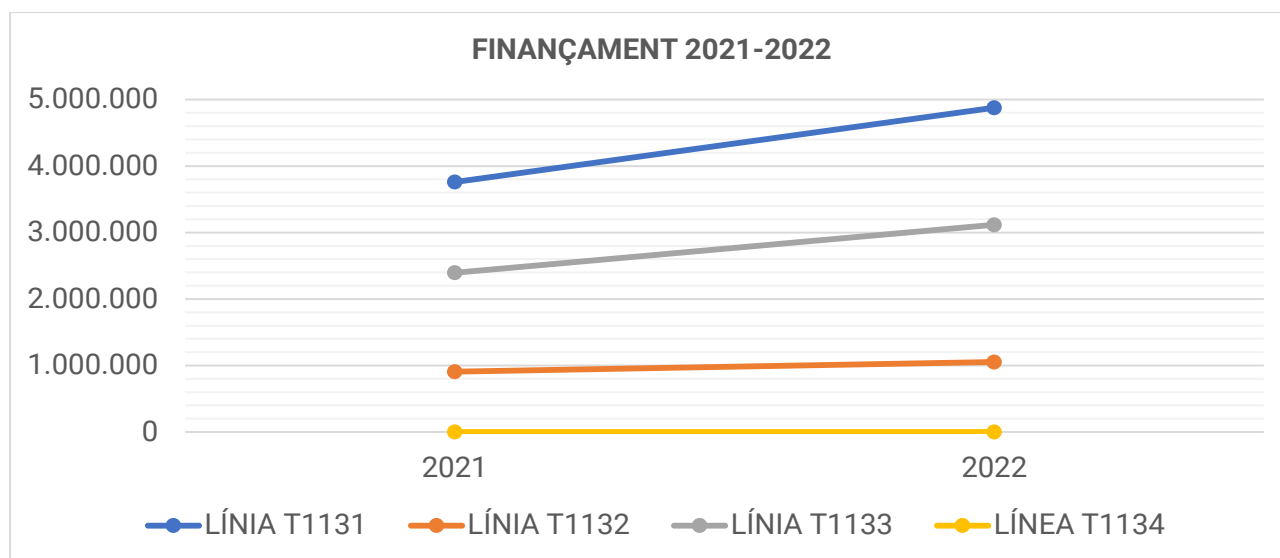
Comprovem que s'ha incrementat el finançament de la Generalitat a quasi totes les entitats locals, excepte els municipis d'Ademuz, Torrebaja, Pedralba i Aras de los Olmos. Només hi ha un municipi que disminueix 0,4%, que són 2.150€ que corresponen amb la minoració que ja va tindre en 2021 per recurs de centre de dia de persones majors. Es comprova que els imports incrementats són molt variables, tenint un increment des del 9,02% de Lliria fins al 273,76% del municipi de Benaguasil que s'incrementa per la incorporació de finançament per al centre de dia de persones majors.

Si continuem analitzant les dades de finançament entre el 2021-2022, podem comprovar la quantia d'increment per línies i el percentatge d'increment de finançament.

FINANÇAMENT PER LÍNIES DEL CONTRACTE PROGRAMA				
LÍNIA	CP 2021	CP 2022	IMPORT D'INCREMENT 2021-2024	% D'INCREMENT 2021-2022
T.1131 APB	3.759.280	4.876.867,47	1.117.587,47	29,73%
T.1132 AELOCAL	907.340	1.052.760	145.420,00	16,03%
T.1133 AEGVA	2.394.775	3.116.739	721.964,00	30,15%
T.1134 A. SECUNDÀRIA	0	0	---	---

Taula 13. Finançament total del Departament CP 2021 i 2022 Diferències i increment.

Observant les dades de la taula anterior del percentatge de creixement del finançament de les distintes línies s'evidencia que el creixement major es produeix en la línia d'atenció específica bàsica de competència de la Generalitat, amb un increment del 30,15% seguida ben a prop de la línia d'atenció primària bàsica, que puja un 29,73 %. L'increment de la línia d'atenció específica d'àmbit local, encara que és del 16,03 € és de la meitat aproximadament de les altres dues línies.



Gràfic 4. Finançament total del Departament CP 2021 i 2022 Diferències i increment.



LÍNIA	2021		2022	
	IMPORT FINANÇAT	% IMPORT FINANÇAT RESPECTE AL TOTAL DE FINANÇAMENT	IMPORT FINANÇAT	% IMPORT FINANÇAT RESPECTE AL TOTAL DE FINANÇAMENT
T.1131 Atenció Primària Bàsica	3.759.280	53,24 %	4.876.867,47	53,91 %
T.1132 Atenció Primària Específica Local	907.340	12,85 %	1.052.760,00	11,64 %
T.1133 Atenció Específica competència de la Generalitat	2.394.775	33,91 %	3.116.738,80	34,45 %
T.1134 Atenció secundària	0	---	0	---

Taula 14. Finançament de les línies respecte total del CP del Departament.

Si analitzem el finançament de les diferents línies en 2021 i en 2022 i el percentatge que representen respecte del total del finançament observarem, com es recull en la taula anterior, que la variació entre un any i l'altre és molt menuda, si bé hi ha una mínima disminució del percentatge del finançament per atenció primària específica de competència local i un increment també menut de la línia d'atenció específica de competència de la Generalitat.

Fent un anàlisi en més detall, els serveis i programes que han rebut un increment en el finançament en 2022 són els següents:

LÍNIA	SERVEI/PROGRAMA	FINANÇAT 2021	FINANÇAT 2022	% D'INCREMENT 2021-2022
T.1131 Atenció primària bàsica	EQUIP APB	2.338.105	2.541.310	8,69%
	SAD DEPENDÈNCIA	709.000	1.521.585	114,61%
	MENJAR A CASA	0	13.496,01	100%
	ITINERARIS INCLUSIÓ SOCIAL	0	88.332	100%
T.1132 Atenció específica local	SASEM	124.000	217.000	75%
	EEIIA	413.765	466.765	12,81%
T.1133 Atenció específica Generalitat	CDPM	1.117.355	1.709.250	52,97%
	COPDF	965.735	1.055.658,8	9,31%
	CAT	269.505	309.650	14,9%

Taula 15: Increment per línies i serveis dels CP 2021-2022.



Analizant la taula anterior observem que hi ha creixement en totes les línies, però l'increment major és en la línia T. 1131 d'Atenció primària bàsica a causa de la incorporació de dos programes nous però sobretot de l'increment del SAD de dependència. El programa de Menjar a casa i el d'itineraris d'inclusió són nous i per tant l'increment és del 100%. L'augment de finançament varia del 6,31% dels Centres ocupacionals de persones amb diversitat funcional al SAD de dependència amb un increment del 114,61% respecte del finançament de 2021. Tenen també un increment superior al 50% el Servei d'atenció específica de competència local, SASEM (75%), i en centre de dia de persones majors (52,97%).

El següent gràfic mostra l'evolució entre l'any 2021 i 2022 dels imports econòmics per línies.

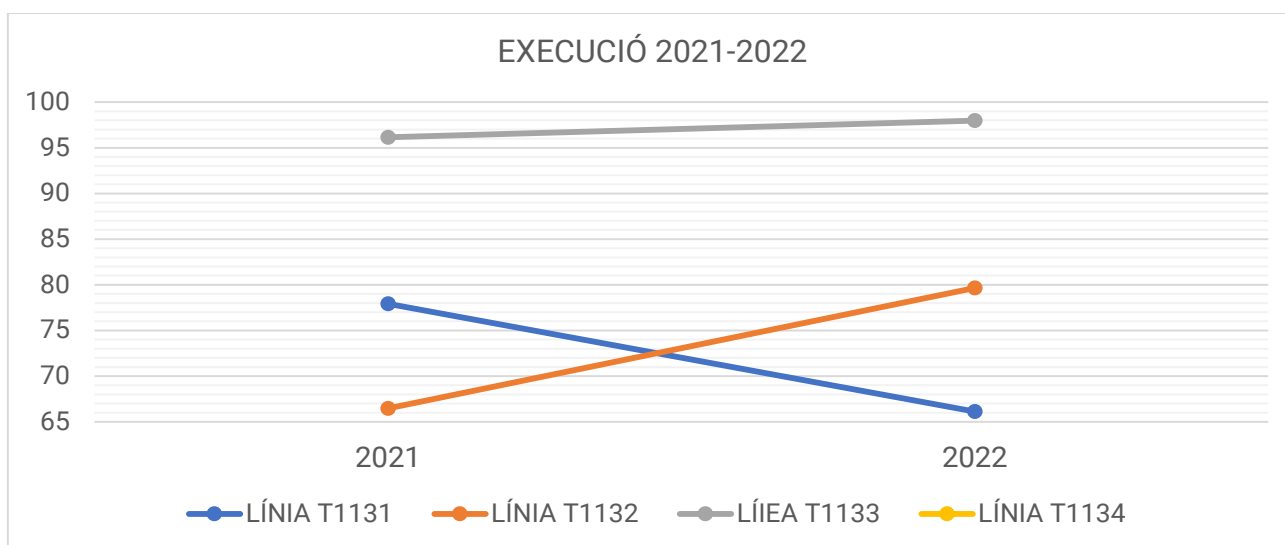
Si parlem del nivell d'execució de cadascuna de les línies, comparant entre el 2021 i el 2022, tenim que la línia d'atenció primària bàsica, que és la de major increment de finançament és la que ha reduït el grau d'execució, possiblement per les dificultats d'incorporar el fort increment lligat a les dificultats d'estabilitzar els professionals de l'equip d'atenció primària bàsica.

LÍNIA	2021			2022		
	IMPORT FINANÇAT	IMPORT EXECUTAT	% GRAU EXECUCIÓ	IMPORT FINANÇAT	IMPORT EXECUTAT	% GRAU EXECUCIÓ
T.1131 APB	3.759.280	2.929.047,37	77,92	4.876.867,47	3.224.366,26	66,23
T.1132 AELOCAL	907.340	603.093,88	66,47	1.052.760	838.512,38	79,65
T.1133 AGVA	2.394.775	2.302.615,54	96,15	3.116.738,8	3.053.379,37	97,97
T.1134 A.SECUNDÀRIA	0	---	---	0	---	---

Taula 16: Increment per línies i serveis dels CP 2021-2022

La línia que millora l'execució en major grau és la d'atenció específica d'àmbit local, que passa d'un nivell d'execució del 66,47% en 2021 al 79,65% en el 2022. La línia d'atenció primària bàsica redueix el seu grau d'execució sobretot per la dificultat de cobrir el gran increment de finançament.

En el següent gràfic s'observa l'evolució dels graus d'execució en cadascuna de les línies del CP.

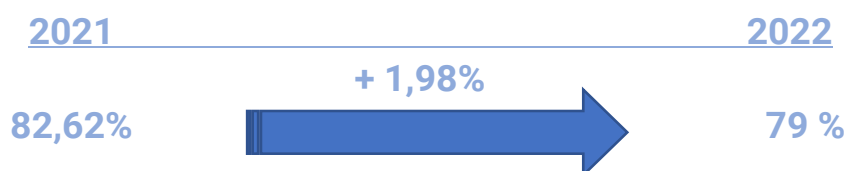


Gràfic 5: Graus d'execució per línies dels CP 2021-2022



A nivell global, cal destacar que les dades d'execució del Contracte Programa del 2022, són més favorables que les del 2021. Així tenim un nivell d'execució total del 92,98% en 2022, incrementant-se un 1,98% respecte a l'any anterior.

GRAU D'EXECUCIÓ TOTAL CP DEPARTAMENT 5



Per últim, com a resum de l'anàlisi, i tenint en compte els dos anys de vigència dels contractes programa, es fa una valoració positiva de l'execució del finançament així com del seguiment de la implantació dels serveis i programes dels contractes programa del departament.

En 2022, s'ha augmentat el finançament econòmic dels contractes programa a les entitats, alhora que s'han millorat els nivells d'execució de la majoria dels serveis i programes implantats, si més no respecte del nivell de despesa de 2021 atés que cal tindre present que el coneixement de les addendes no sempre es produeix a l'inici de l'any i això resta capacitat de posar en funcionament els serveis i programes de nova incorporació o amb un finançament incrementat. Cal tindre present també l'alt compromís i esforç de coordinació i col·laboració interadministrativa per part de les tres administracions implicades, la Generalitat, la Diputació i les pròpies entitats per tal d'iniciar i continuar amb el funcionament dels programes i sobretot de les professionals i els professionals que els porten endavant pel que fa a la manera d'organitzar-se i a l'esforç que representa fer efectiva la figura de professional de referència que ha de conèixer i informar de tots els serveis i programes i de totes les aplicacions informàtiques i els documents relacionats amb cadascun d'ells.

A més a més, aquest increment financer i la millora de les xifres d'execució poden servir d'indicador del creixement del sistema de serveis socials. D'aquesta manera, a grans trets, podem dir que en el departament 5, el sistema de serveis socials ha crescut durant el 2022, però serà en 2023 quan es pugui consolidar l'increment de finançament de l'any anterior.

No obstant això, cal tindre present la importància de no sols créixer quantitativament sinó també qualitativament i sobretot fer-ho de manera que s'uniformitze el funcionament en les diferents zones i àrees i es garantisca l'accés a la cartera de recursos en proximitat en tot el territori de la demarcació departamental.

Supervisora Departament 5

Rincón de Ademuz, La Serranía, Camp de Túria