

COMISSIÓ TÈCNICA DE SEGUIMENT I AVALUACIÓ

DELS CONTRACTES PROGRAMA

GENERALITAT VALENCIANA

INFORME DE SEGUIMENT I D'EXECUCIÓ

DEPARTAMENT 13 VALL D'ALBAIDA

ANY 2022



ÍNDEX

PRIMERA PART: DADES OBJECTIVES	2
1. DESCRIPCIÓ SOCIODEMOGRÀFICA.....	2
2. ZONIFICACIÓ	2
3. MAPIFICACIÓ DE RECURSOS	4
SEGONA PART: DADES GENERALS DEL CONTRACTE PROGRAMA EN EL DEPARTAMENT 13.....	5
1. NOMBRE DE CONTRACTES I TIPUS DE FINANÇAMENT	5
2. CONTRACTE PROGRAMA: LÍNIES PRESSUPOSTÀRIES DE FINANÇAMENT DE LA GENERALITAT.....	7
TERCERA PART: ANÀLISI DE L'EXECUCIÓ DELS CONTRACTES PROGRAMA DEL DEPARTAMENT 13 FINANÇATS AMB FONDS DE LA GENERALITAT	8
1. CONTRACTE PROGRAMA: LÍNIA 1131 ATENCIÓ PRIMÀRIA BÀSICA	9
1.1. EQUIP D'ATENCIÓ PRIMÀRIA BÀSICA, FITXA 2.....	11
1.2. ACOLLIMENT I ATENCIÓ, FITXA 3.1	11
1.3. AUTONOMIA PERSONAL, FITXA 3.2.....	12
1.4. INCLUSIÓ SOCIAL, FITXA 3.3.....	12
1.5. PREVENCIÓ I INTERVENCIÓ, FITXA 3.4.....	13
1.6. ACCIÓ COMUNITÀRIA, FITXA 3.5.....	13
2. CONTRACTE PROGRAMA: LÍNIA 1132 ATENCIÓ PRIMÀRIA ESPECÍFICA COMPETÈNCIA LOCAL	13
2.1. INFÀNCIA I ADOLESCÈNCIA, FITXA 5.1	14
2.2. DIVERSITAT I SALUT MENTAL, FITXA 5.3	14
3. CONTRACTE PROGRAMA: LÍNIA 1133 ATENCIÓ PRIMÀRIA ESPECÍFICA COMPETÈNCIA DE LA GENERALITAT	14
3.1. ATENCIÓ DIÛRNA I NOCTURNA, FITXA 7.1.....	15
3.2. ATENCIÓ AMBULATÒRIA, FITXA 7.2.	16
3.3. ALLOTJAMENT ALTERNATIU, FITXA 7.3	16
4. CONTRACTE PROGRAMA: LÍNIA 1134 ATENCIÓ SECUNDÀRIA.....	16
QUARTA PART: CONCLUSIONS DE L'EXECUCIÓ DE L'EXERCICI 2022	17
CINQUENA PART: COMPARATIVA DE LES EXECUCIONS DE LES ANUALITATS 2021 I 2022.....	21



PRIMERA PART: DADES OBJECTIVES

1. DESCRIPCIÓ SOCIODEMOGRÀFICA¹

El Departament 13 engloba es situa a la comarca de la Vall d'Albaida. El departament està compost per 33 municipis que compten amb un total de 86.640 habitants.

En este departament es poden observar diferències demogràfiques notables entre els municipis costaners i els de l'interior de la comarca. Mentre que Ontinyent i l'Olleria aglutinen més del 51'13% de la població del departament, a l'interior de la comarca predominen municipis entre els 1.000 i els 4.500 habitants. Hi ha un total de 18 municipis amb menys de 1.000 habitants, entre els quals es troben Carrícola amb 99 habitants i Sempere amb 26.

En referència a l'estructura de la població, aquesta presenta un percentatge de població menor de 16 anys inferior a la mitjana dels departaments (15,14%), així, registra un 14,1%. El percentatge de la població major de 65 anys és d'un 21,17%, superior a la mitjana departamental. Per tant, s'observa una taxa d'envelliment bastant elevada, ja que registra un 215,06%, convertint-se així en un dels departaments més envellits. A més, el fenomen de la despoblació també incideix de manera notable, registrant un decreixement poblacional del 7,77% en els últims deu anys. D'altra banda, la taxa de dispersió poblacional és de 8,16%, xifra notablement per davall de la mitjana dels departaments (16,74%).

Pel que fa a la dimensió socioeconòmica, presenta una taxa d'atur de l'11,9%, lleugerament inferior a la mitjana de referència (12,3%); no obstant això, la renda mitjana per llar, que és de 24.388 €, se situa per davall de la mitjana dels departaments (25.445 €). Per últim, en referència a la taxa de risc de pobresa, aquesta registra un 19,8% i un índex AROPE (Índex de risc de pobresa i/o exclusió) del 24,8%, ambdues xifres per sota de les mitjanes autonòmiques (22,8% i 27,6%, respectivament).

En síntesi, el departament 13:

- Està compost per 33 municipis amb una població total de 86.640 habitants.
- Té dues poblacions grans que són Ontinyent i l'Olleria.
- Presenta valors similars a la mitjana dels altres departaments de la Comunitat Valenciana respecte a la taxa d'atur, la renda mitja i l'estructura poblacional.
- La taxa de risc de pobresa i exclusió és inferior a la resta dels departaments.

2. ZONIFICACIÓ

De conformitat amb l'article 21 de la Llei 3/2019, de 18 de febrer, de la Generalitat, de Serveis Socials Inclusius de la Comunitat Valenciana (d'ací en davant Llei 3/2019) i el Decret 34/2021, de 26 de febrer, del Consell, de regulació del Mapa de Serveis Socials de la Comunitat Valenciana (en davant Decret 34/2021), el Departament 13 de la Vall d'Albaida el conformen:

- 3 Àrees.
 - 7 Zones Bàsiques
- 33 Municipis i 3 entitats menors (3 Mancomunitat)

¹ Dades de l'Institut Valencià de Formació, Innovació i Qualitat (IVAFIQ) corresponents a l'any 2021.

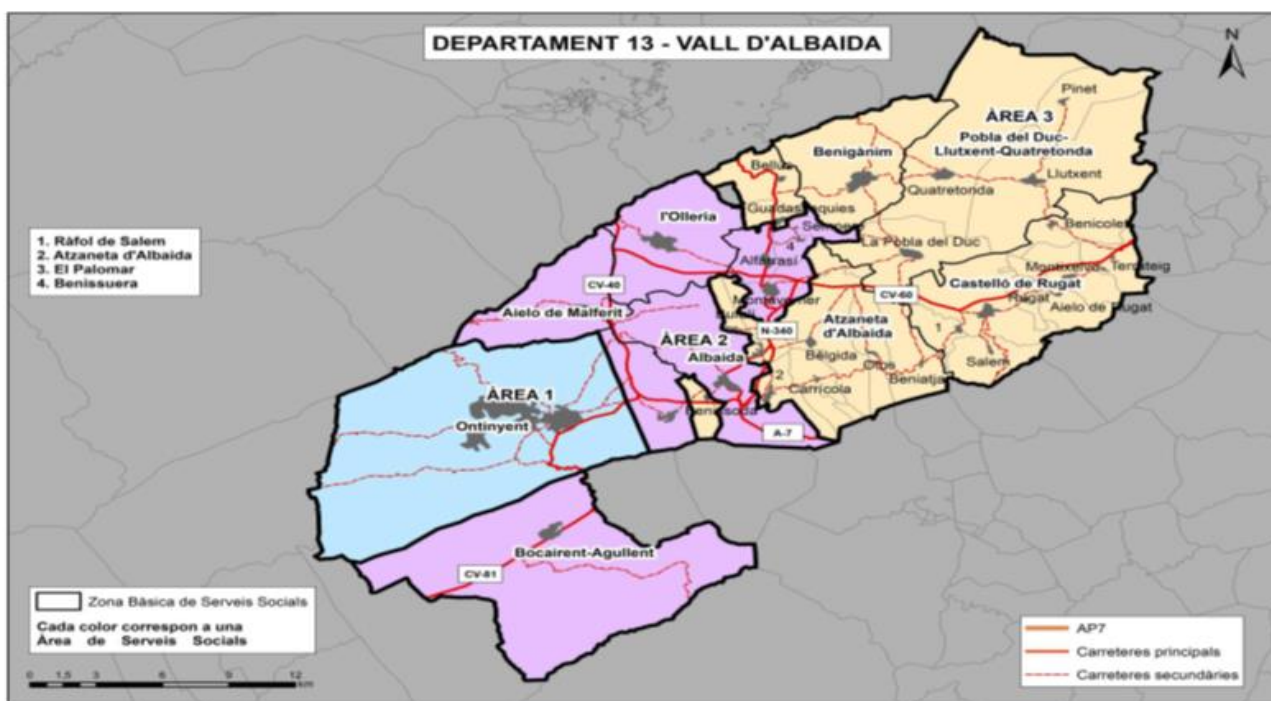


ÁREAS	ZONAS BÁSICAS	MUNICIPIOS	N.º HABITANTES ²
13.1.	13.1.1. Ontinyent	Ontinyent	35.946
13.2.	13.2.1. l'Olleria	l'Olleria	8.355
	13.2.2. Bocairent-Agullent (MMVA)	Bocairent	4.123
		Agullent	2.361
	13.2.3. Albaida	Albaida	5.989
	13.2.4. Aiolo de Malferit (AMABS)	Aiolo de Malferit	4.589
		Montaverner	1.627
		Alfarrasí	1.217
		Benissuera	188
		Sempere	26
13.3.	13.3.1. Benigànim	Benigànim	5.718
	13.3.2. Vall d'Albaida	Atzeneta d'Albaida	1.146
		Bèlgida	639
		El Palomar	566
		Guadassèquies	475
		Otos	428
		Benissoda	456
		Bellús	301
		Beniatjar	207
		Bufali	156
		Carrícola	99
	13.3.3. La Pobla del Duc-LLlutxent-Quatretonda (La Porta de la Vall)	La Pobla del Duc	2.447
		Llutxent	2.318
		Quatretonda	2.143
	13.3.4. Castelló de Rugat	Castelló de Rugat	2.315
		Montitxelvo	571
		Benicolet	597
		Ráfol de Salem	443
		Salem	411
		Terrateig	287
Rugat		175	
Pinet		155	
Aiolo de Rugat	166		
TOTAL			86.640 hab.

Taula 1: Annex II del Decret 34/2021, de 26 de febrer, del Consell.

² Dades de l'Institut Nacional d'Estadística. <https://www.ines.es/jaxiT3/Datos.htm?t=2903>

A.-DISTRIBUCIÓ TERRITORIAL



B.-DISTRIBUCIÓ POBLACIONAL

NÚMERO D'HABITANTS	MUNICIPIS
De 20.000 a 50.000 hab.	1
De 10.000 a 20.000 hab.	0
De 5.000 a 10.000 hab.	3
Inferior a 5000 hab.	29

3. MAPIFICACIÓ DE RECURSOS

Segons l'article 21 del Decret 34/2021, de 26 de febrer, del Consell, de regulació del Mapa de Serveis Socials de la Comunitat Valenciana, la mapificació "és el conjunt d'actuacions dutes a terme pels òrgans directius de la conselleria competent en serveis socials responsables de l'ordenació del Sistema Públic Valencià de Serveis Socials (en davant SPVSS), tendents a disposar d'una eina bàsica de localització de les prestacions de serveis socials en l'estructura funcional i territorial del sistema, d'informació actualitzada en tot moment sobre les prestacions socials, les seues característiques i la seua ubicació en els nivells d'atenció i en les demarcacions en les quals s'organitza territorialment el SPVSS. "



La mapificació té una doble funció. D'una banda, ha de ser un instrument d'informació de caràcter públic perquè les persones professionals dels serveis socials i la ciutadania en general tinga accés a la informació bàsica sobre les prestacions de serveis socials i la seua localització en el territori de la Comunitat Valenciana, i d'altra banda, ha de ser un instrument tècnic d'organització i planificació del SPVSS mitjançant una base de dades actualitzada de manera permanent de la implantació efectiva de la cartera de serveis en el territori de la Comunitat Valenciana i que permeta, al mateix temps, la prospecció de necessitats de manera objectiva i específica en les diferents demarcacions territorials. D'esta manera, la mapificació ha de ser l'instrument tècnic que oriente i fonamente el Pla d'Infraestructures de Serveis Socials previst en l'article 109 de la Llei de Serveis Socials Inclusius.

En este sentit, al Pla d'Infraestructures de Serveis Socials 2021-2025, anomenat "Pla Convivent", les infraestructures noves previstes per al departament 13 són:

SEGONA PART: DADES GENERALS DEL CONTRACTE PROGRAMA EN EL DEPARTAMENT 13

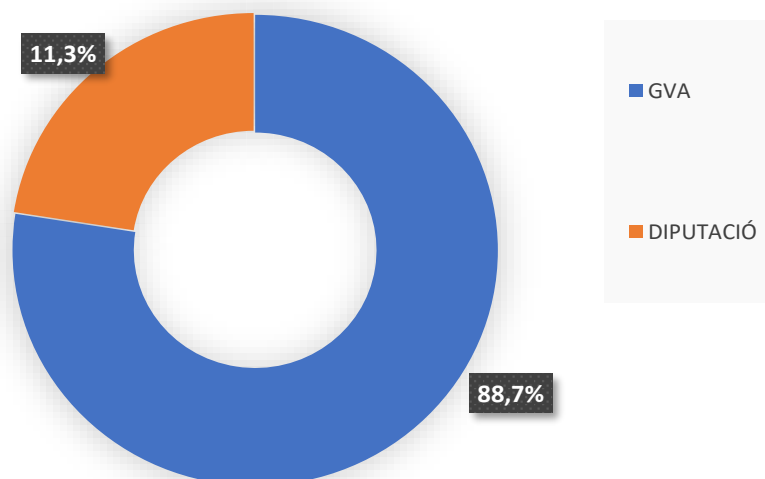
1. NOMBRE DE CONTRACTES I TIPUS DE FINANÇAMENT

S'han signat els contractes programa que s'han finançat en este departament entre els què s'ha de distingir:

1. Sis municipis i una mancomunitat tenen finançat el contracte-programa per la Generalitat (GVA) en la seua totalitat.
2. Els municipis o mancomunitats que tenen finançament mixt (GVA i Diputació) i que són 3 municipis.
3. Un municipi que ha estat finançat en un 100% per la Diputació de València.

El finançament total que s'ha assignat al Departament 13-Vall d'Albaida és de **10.349.889,59 euros** dels quals el **77'47 %** (8.018.497,60 euros) pertanyen a la GVA i el **22,53 %** pertanyen a Diputació (2.331.391,99 euros).

FINANÇAMENT CP 10.349.889,59 €





Tenint en compte este import de finançament i la xifra total d'habitants del departament, se pot indicar que en l'any 2022 s'ha realitzat una inversió mitjana de 119,45 euros per persona habitant del territori.

119 € / 

A continuació es detallen els contractes programa de tot el departament, amb l'import econòmic rebut i la procedència del finançament.

Contracte programa	Municipi/Entitat	Import finançat CP	
Generalitat	Aielo de Malferit	480.110,00 €	
	Bocairent	892.825,00 €	
	Castelló de Rugat	21.620,00 €	
	Llutxent	39.600,00 €	
	Montaverner	458.490,00 €	
	Ontinyent	3.108.928,00 €	
	La Pobla del Duc	33.650,00 €	
Generalitat + Diputació	Benigànim	873.870,00 € Total	645.920,00 € Generalitat
			227.950,00 € Diputació
	L'Olleria	945.694,44 € Total	670.910 € Generalitat
			274.784,44 € Diputació
	Albaida	321.003,34 € Total	66.250 € Generalitat
			254.753,34 € Diputació
	Mancomunitat de la Vall d'Albaida	2.493.605,71 € Total	1.600.194,60 € Generalitat
			893.411,11 € Diputació
Diputació	Mancomunitat AMABS	355.746,66 €	
	Mancomunitat Porta de la Vall	324.746,44 €	
TOTAL FINANÇAMENT DEL DEPARTAMENT 13		10.349.889,59 €	

Taula 2. Total de contractes programa departament 13, finançament total i procedència del finançament.



2. CONTRACTE PROGRAMA: LÍNIES PRESSUPOSTÀRIES DE FINANÇAMENT DE LA GENERALITAT

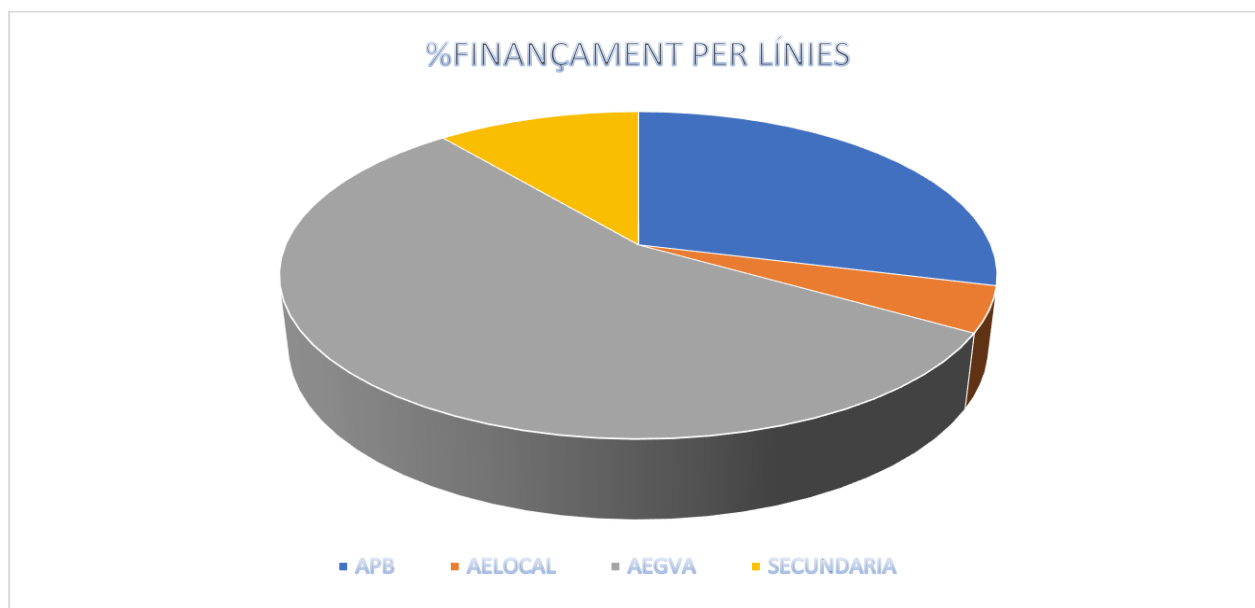
Les dades reflectides en este informe fan referència als contractes programes finançats únicament per la Generalitat.

El finançament total del departament provinent de la generalitat és de **8.018.497,60 €** i es distribueix en 4 línies generals tal com s'exposa en la taula següent:

LÍNIA	NOM DE LA LÍNIA	IMPORT FINANÇAT	% IMPORT FINANÇAT RESPECTE AL TOTAL DE FINANÇAMENT
T 1131	Atenció Primària Bàsica	2.323.629,00 €	28,98 %
T 1132	Atenció Primària Específica Local	359.365,00 €	4,48 %
T 1133	Atenció Específica competència de la Generalitat	4.459.503,60 €	55,62 %
T 1134	Atenció secundària	876.000,00 €	10,92 %

Taula 3. Línies de finançament contracte programa de la Generalitat.

Com s'aprecia en la Taula 3 el **28,98 %** de l'import total ha estat destinat a l'**atenció primària bàsica**, que sumat al finançament de l'**atenció primària específica de competència local** amb un **4,48 %** suposen una tercera part del pressupost total. D'altra banda, cal destacar que el **55,62 %** està destinat a l'**atenció Específica de GVA** i el 10,92 % de pressupost s'ha destinat a l'**atenció secundària**.





TERCERA PART: ANÀLISI DE L'EXECUCIÓ DELS CONTRACTES PROGRAMA DEL DEPARTAMENT 13 FINANÇATS AMB FONDS DE LA GENERALITAT

En este apartat, cal tenir en compte que les dades d'execució que es reflecteixen en este informe fan referència als contractes programes finançats per la Generalitat en l'exercici 2022.

Es descriu amb més detall el nivell d'execució dels distints contractes programes del departament 13-Vall d'Albaida. Estes dades s'han extret de les memòries financeres que han aportat les entitats locals que componen el departament i que figuren en la base de dades de la Generalitat Valenciana.

Amb l'objectiu de facilitar la comprensió de les dades que s'exposaran a continuació, cal clarificar que es considera "**import executat**" aquell finançament rebut per les entitats locals i que aquestes han utilitzat per desenvolupar els programes i serveis previstos en el Contracte-Programa, endavant CP. És a dir, que les entitats finalment han pogut justificar per les despeses realitzades i aportades en les memòries financeres. En definitiva, allò executat, és l'import que les entitats han pogut justificar com a despesa pel concepte que se'ls ha finançat.

Cal esmentar que el nivell estàndard desitjable de compliment assenyalat per la caporalia del Servei de Finançament de la Generalitat Valenciana és d'un **75 %**, per la qual cosa la xifra percentual que s'obtinga en la mesura respecte del grau d'execució haurà de comparar-se amb este estàndard per treure les conclusions pertinents.

Així, analitzant el nivell d'execució de les línies finançades, i tenint en compte les dades aportades pels municipis finançats per la Generalitat i disponibles en la base de dades d'aquesta, es pot fer l'anàlisi següent:

LÍNIES FINANÇAMENT	IMPORT DE CONCESSIÓ DE LA GENERALITAT	IMPORT EXECUTAT	GRAU D'EXECUCIÓ
ATENCIÓ PRIMÀRIA BÀSICA	2.323.629 €	1.796.269,18 €	77,30 %
ATENCIÓ ESPECÍFICA COMPETÈNCIA LOCAL	359.365 €	310.389 €	86,37 %
ATENCIÓ ESPECÍFICA COMPETÈNCIA DE LA GENERALITAT	4.459.503,60 €	4.203.331 €	94,26 %
SECUNDÀRIA	876.000 €	861.420,00 €	98,34 %
TOTAL	8.018.497,60 €	7.171.409,78 €	89,44 %

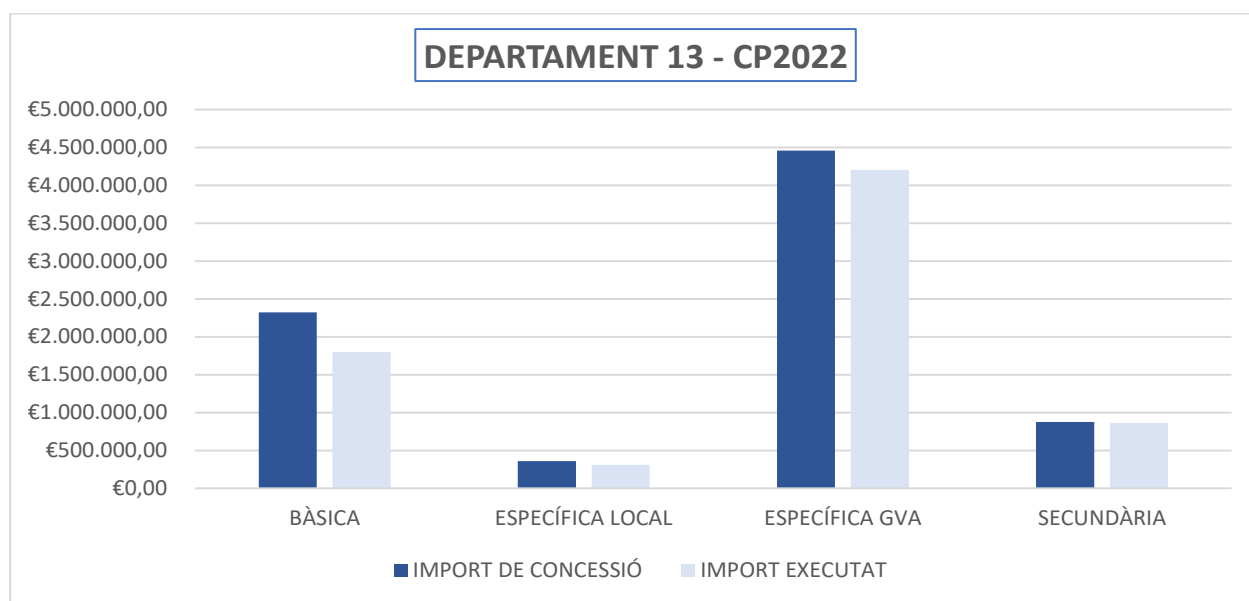
Taula 4. Nivell d'execució per línies de finançament.

Com es pot observar en la Taula 4 el nivell d'execució del departament es situa per damunt de l'estàndard assenyalat anteriorment (75 %) amb un **89,44 %**. Les línies en major grau d'execució són l'atenció específica competència de la Generalitat (**94,26 %**) i l'atenció secundària (**98,34 %**). Tanmateix, l'atenció primària bàsica també té un grau d'execució acceptable (**77,30 %**), no sent molt



alt a causa de la falta de incorporació i manteniment dels equips professionals, així com a la implementació del SAD Dependència. També, el grau d'execució de l'atenció primària específica de competència local ha estat acceptable segons els paràmetres estàndard aplicats amb un **86,37 %**. No arribar al 100 % es produeix degut a la no incorporació completa dels equips d'EEIIA. En quant al SASEM, l'execució de l'únic equip del departament a Ontinyent, ha estat del **100 %**.

GRAU D'EXECUCIÓ TOTAL EN 2022 89,44 %



A continuació, s'analitzaran i descriuran cadascuna de les línies per a veure amb més detall el nivell d'execució dels seus serveis i/o programes.

1. CONTRACTE PROGRAMA: LÍNIA 1131 ATENCIÓ PRIMÀRIA BÀSICA

La línia 1131 d'Atenció Primària Bàsica amb un finançament de la Generalitat total De 2.323.629,00 euros, representa el **28,98 %** del finançament total i una execució global del **77,30 %**. Es distribueix en sis grans apartats:

- Fitxa 2.0 Equip d'atenció primària bàsica.
- Fitxa 3.1 Servei d'acollida i atenció davant de situacions de necessitat social.
- Fitxa 3.2 Servei de promoció de l'autonomia personal i inclusió social.
- Fitxa 3.3 Servei d'inclusió social.
- Fitxa 3.4 Servei de prevenció i intervenció amb les famílies.
- Fitxa 3.5 Servei d'acció comunitària.



La taula següent consta de varies columnes. Una columna amb l'import de finançament, una segona columna amb el percentatge que implica eixe finançament respecte al finançament de la línia 1131, una tercera columna amb el percentatge respecte al finançament global de tot el contracte programa, altra columna indicant l'import executat, seguida d'una última columna amb el percentatge executat respecte al finançament total.

LÍNIA T 1131 ATENCIÓ PRIMÀRIA BÀSICA 2.323.629,00 €						
	CONCEPTE	IMPORT FINANÇAT GENERALITAT	% DE L'IMPORT FINANÇAT SOBRE LA LÍNIA 1131	% DE L'IMPORT FINANÇAT SOBRE EL TOTAL	IMPORT EXECUTAT	% EXECUCIÓ GLOBAL
Fitxa 2	Equip APB	729.340,00 €	31,39 %	9,10 %	538.484,26 €	73,83 %
	Direcció	6.440,00 €	0,28	0,08 %	6.440,00 €	100 %
	Intervenció social	429.640,00	18,49	5,36 %	308.761,56 €	71,87 %
	Suport jurídic i adm.	184.460,00 €	7,94	2,30 %	114.482,70 €	62,06 %
	Unitat igualtat	108.800,00 €	4,68	1,36 %	108.800,00 €	100 %
Fitxa 3.1	Acolliment i atenció	69.598,60 €	3,00 %	0,87 %	69.598,60 €	100 %
	PEIS	69.598,60 €	3,00 %	0,87 %	69.598,60 €	100 %
Fitxa 3.2	Autonomia Personal	1.074.670,33 €	46,25 %	13,40 %	786.964,13 €	73,23 %
	SAD municipal	58.409,33 €	2,51 %	0,73 %	58.409,33 €	100 %
	SAD dependència	1.011.590,00 €	43,53 %	12,62 %	723.883,80 €	71,56 %
	Programa majors	4.671,00 €	0,20 %	0,06 %	4.671,00 €	100 %
Fitxa 3.3	Inclusió social	351.316,07	15,12 %	4,38 %	311.857,93 €	100 %
	Família i infància (període estival)	20.066,07 €	0,86 %	0,25 %	20.066,07 €	100 %
	Itineraris inclusió **	331.250,00 €	14,26 %	4,13 %	**	**
Fitxa 3.4	Prev. i Intervenció	21.154,00 €	0,91 %	0,26 %	17.814,26 €	84,21 %
	Progr. Prev. I Interv.	21.154,00 €	0,91 %	0,26 %	17.814,26 €	84,21
Fitxa 3.5	Acció comunitària	77.550 €	3,34 %	0,97 %	71.550 €	92,26 %
	Igualtat LGTBI	6.000,00 €	0,26 %	0,07 %	0 €	0 %
	PANGEA	71.550 €	3,08 %	0,89 %	71.550 €	100 %

Taula 5. Prestacions i serveis de la línia 1131. Atenció Primària bàsica: imports finançats i nivell d'execució.

** No s'inclouen les dades relatives a l'execució del Programa d'Itineraris d'Inclusió social al no disposar, a data de l'informe, de la validació de les dades de justificació per part de la Direcció general competent per al seu anàlisi.



1.1. EQUIP D'ATENCIÓ PRIMÀRIA BÀSICA, FITXA 2

Com s'observa en la Taula 5, l'equip d'atenció bàsica és la segona línia de finançament més elevada. Així, el finançament de l'**equip d'atenció primària bàsica** és de **31,39 %** de la línia i el **9,10 %** del total del finançament. El seu nivell d'execució d'aquests equips ha sigut d'un **73,83 %**.

En l'Equip d'Atenció Primària Bàsica s'inclou l'equip d'intervenció social format per professionals del Treball Social, l'Educació Social, la Psicologia i tècnics d'Integració Social; així com el suport jurídic i administratiu, la unitat d'igualtat i la direcció.

En termes generals, i respecte de l'equip d'atenció primària bàsica, l'entitat local d'Ontinyent ha presentat dificultats relacionades amb la cobertura de la plantilla atribuïble a diverses circumstàncies, entre les quals se troben; les baixes maternals no cobertes, dificultats en la contractació de personal per absència de borsa de Treball Social, manca de completar la figura de psicologia que es troba compartida amb programes de l'atenció primària específica (EEIIA), dificultats en mantenir les figures d'educació social per circumstàncies de mobilitat del personal educador i la contractació per tal de cobrir les ràtios. A més a més, no s'ha realitzat la contractació de la figura d'Integració Social.

Respecte dels suport jurídic, s'ha justificat una figura professional d'assessorament jurídic i en referència al suport administratiu, l'entitat local d'Ontinyent ha presentat dificultats en la cobertura de les figures assignades a través del contracte programa.

Cal esmentar en referència a la unitat d'igualtat i la figura de promoció de la igualtat, que l'entitat esmentada ha executat al **100%** les quantitats assignades a estes tasques concretes.

Per últim, comentar que la figura de la direcció/coordinació es troba finançada i s'ha executat al 100%.

1.2. ACOLLIMENT I ATENCIÓ, FITXA 3.1

Segons la normativa vigent, aquest servei s'encarrega de la recepció, l'atenció i el diagnòstic de les situacions de necessitat, informant i tramitant, si s'escau, les diferents prestacions del sistema públic. Dintre d'aquest servei, es troben les **prestacions econòmiques per necessitats bàsiques i urgència social**. Aquestes és consideren ajudes econòmiques d'emergència, les quals tenen un caràcter finalista i extraordinari destinades a aquelles situacions en què poden trobar-se les persones afectades per un estat de necessitat.

Seguint amb les dades de la Taula 5 en l'apartat "**d'Acolliment i atenció**" amb un finançament de 69.598,00 €, suposant un **3,00 %** de la línia 1131 i un **0,87 %** del finançament total, s'ha executat al 100%. Cal assenyalar que l'aportació que han fet els municipis ha estat molt per damunt d'allò finançat, quadruplicant-se l'aportació de l'entitat local en algun municipi.

Així, en el marc del contracte programa de la Generalitat, les prestacions PEIS són un programa plenament consolidat.



1.3.AUTONOMIA PERSONAL, FITXA 3.2

Els serveis i programes finançats en el departament en matèria d'Autonomia Personal, han estat el Servei d'Ajuda a Domicili (SAD)municipal, el SAD Dependència i el Programa de Majors.

S'ha d'especificar que este programa es distribueix al llarg del territori del departament 13 de la manera següent:

- Ontinyent compta amb les dues modalitats de servei d'ajuda a domicili (SAD municipal i SAD de dependència) i ha estat finançat respecte a l'execució de programes destinats a persones majors.
- Benigànim i la Mancomunitat de la Vall d'Albaida, desenvolupen el servei d'ajuda a domicili d'atenció a la dependència (SAD de dependència).

Aquest servei d'autonomia personal és el que més finançament ha rebut en aquesta Línia. Concretament té un finançament total d'**1.074.670,33 €** que suposa el **46,25 %** d'esta línia, el **13,40%** de l'import total i un nivell d'execució d'un **73,23 %**, sent el nivell d'execució el més baix d'aquesta línia d'atenció primària bàsica. Este nivell d'execució és degut, bàsicament, per les dificultats de posada en marxa del servei del SAD de dependència.

Tots els municipis havien sol·licitat un increment de finançament per aquest servei per a l'any 2022, però, tot i que sí que han incrementat la despesa en aquest servei al llarg de l'any, finalment no han arribat a utilitzar-ho de manera completa, per la qual cosa no han justificat el 100% i ha tingut que reintegrar l'import sobrant.

1.4.INCLUSIÓ SOCIAL, FITXA 3.3

En aquest s'inclouen els programes de suport a la família i infància en període estival i el programa d'Itineraris d'Inclusió social.

Seguint amb les dades de la Taula 5, s'observa que el nivell d'execució del Programa de suport a la família i infància en període estival, amb un finançament de **0,86 %** de la línia 1131 i el **4,38 %** del finançament total, ha tingut una execució completa del **100%**.

D'altra banda està el programa d'Itineraris d'Inclusió Social que té com a objectiu la inserció sociolaboral de persones en situació o risc d'exclusió social. Està finançat pel Fons Social Europeu Plus (FSE+) i en el departament 13, ha estat implantat en dues de les tres àrees, concretament en la zona bàsica i àrea d'Ontinyent i la zona bàsica d'Albaida. Esta rep un finançament de **331.250,00 €** per part de la conselleria, que equival al **14,26 %** del finançament respecte a la línia i d'un **4,13 %** respecte al finançament total. En aquest moments no es pot fer una valoració de l'execució d'aquest programa perquè no disposem de la validació de la direcció general competent sobre les dades de justificació del 2022 presentades per les entitats locals.



1.5. PREVENCIÓ I INTERVENCIÓ, FITXA 3.4

El programa de Prevenció i intervenció familiar ha estat finançat per la Generalitat en la zona bàsica d'Ontinyent. Aquest finançament equival a un **0,91 %** de la Línia 1131 i el **0,26 %** del total finançat, amb un grau d'execució del **84,21%**.

1.6. ACCIÓ COMUNITÀRIA, FITXA 3.5

Per finalitzar este punt, l'últim apartat de la Taula 5 fa referència a l'Acció Comunitària, incloent els programes destinats a la Igualtat LGTBI i els Programes d'oficines d'atenció a persones migrades (PANGEA), amb un finançament del **3,34 %** de la línia 1131, un **0,97 %** del finançament total amb un grau d'execució del 92,26 %. Cal destacar que la partida destinada al desenvolupament del programa destinat a la Igualtat LGTBI no s'ha executat per dificultats en la gestió interna de l'entitat local.

2. CONTRACTE PROGRAMA: LÍNIA 1132 ATENCIÓ PRIMÀRIA ESPECÍFICA COMPETÈNCIA LOCAL

Esta línia fa referència a l'atenció primària específica de competència local, formant part d'esta els serveis de Infància i Adolescència, que inclou els Equips Específics d'Atenció a la Infància i Adolescència (EEIIA) i les Mesures Judicials, així com serveis d'atenció a persones amb diversitat funcional o discapacitat i específic de persones amb problemes crònics de salut mental, com ara el SASEM i el PAPDF. El seu finançament és de **359.365,00 €** corresponent al **3,32 %** del finançament total, i presentant un nivell d'execució del **81,61 %**.

LÍNIA T 1132 ATENCIÓ PRIMÀRIA ESPECÍFICA LOCAL 359.365 €						
	SERVEI/ PROGRAMA	IMPORT FINANÇAT	% D' IMPORT FINANÇAT SOBRE LA LÍNIA 1132	% DE L'IMPORT FINANÇAT SOBRE EL TOTAL	IMPORT EXECUTAT	% EXECUCIÓ
Fitxa 5.1	Infància i adolescència	266.365 €	74,12 %	3,32 %	217.389,29 €	81,61 %
	EEIIA	245.955 €	68,44 %	3,07 %	196.979,29 €	80,09 %
	MESURES JUDICIALS	20.410 €	5,68 %	0,25 %	20.410 €	100 %
Fitxa 5.3	Diversitat salut i salut mental	93.000 €	25,88 %	1,16 %	93.000 €	100 %
	SASEM	93.000 €	25,88 %	1,16 %	93.000 €	100 %

Taula 6. Prestacions i serveis de la línia 1132. Atenció específica local: imports finançats i nivell d'execució.



2.1. INFÀNCIA I ADOLESCÈNCIA, FITXA 5.1

L'apartat d'Infància i Adolescència de la Taula 6, compta amb un finançament de **245.955,00 €** que suposa un **68,44 %** de la línia T1132 i un **3,07 %** del finançament total, havent-se executat en un **80,09%**. En aquest apartat s'inclouen els serveis d'EEIIA i el de Mesures judicials.

Respecte al finançament de l'EEIIA cal dir que suposa un **68,44 %** de la línia T1132 i un **3,07 %** del finançament total. El nivell d'execució ha estat del **80,09 %**.

Destacar en relació a l'EEIIA que en este departament rep finançament per este servei:

- l'Àrea 13.1 d'Ontinyent.
- La zona bàsica 13.2.1 de l'Olleria.
- La zona bàsica 13.3.1 de Benigànim.
- Els municipis d'Aielo de Malferit, Bocairent, La Pobla del Duc i Montaverner.

Esta circumstància determina una distribució territorial d'este servei específic a nivell d'àrees desigual, havent-hi municipis, zones bàsiques i àrees, que no compten amb este servei d'atenció.

Hi existeix una gran preocupació per part dels municipis que no poden fer front a les intervencions específiques a xiquets, xiquetes i adolescents d'entre la seua ciutadania. Els municipis afectats reivindiquen contínuament la necessitat d'organitzar este servei d'àrea de manera que arribe a tota la ciutadania del departament.

Respecte al finançament de Mesures Judicials que representa un **5,68 %** de la línia T1132 i un **0,25%** del total finançat, el nivell d'execució ha sigut del **100 %**. Este programa està implantat en l'Àrea 13.1 d'Ontinyent. Caldria la implantació del mateix a les dues altres àrees de serveis socials.

2.2. DIVERSITAT I SALUT MENTAL, FITXA 5.3

En l'apartat de Diversitat i Salut Mental, se troba el SASEM i els Programes d'Atenció a Persones amb Diversitat Funcional que representa un finançament del **25,88 %** de la línia T1132 i un **1,16 %** del total finançat, amb una execució del **100 %**.

Cal destacar respecte al SASEM, que de les tres àrees del departament, sols una d'elles, l'Àrea 13.1 d'Ontinyent, ha rebut finançament en 2022.

Respecte als Programes de promoció de l'autonomia per a persones amb diversitat funcional (PAPDF), cap de les àrees rep finançament.

3. CONTRACTE PROGRAMA: LÍNIA 1133 ATENCIÓ PRIMÀRIA ESPECÍFICA COMPETÈNCIA DE LA GENERALITAT

Esta línia rep un finançament de **4.459.503,60 €**, i suposa el **44,44 %** del finançament total. A través de la mateixa es finança l'atenció primària específica competència de la Generalitat, tot i presentant un nivell d'execució del **95,56 %**.



LÍNIA T 1133 ATENCIÓ ESPECÍFICA GVA 4.459.503,60 €						
	CONCEPTE	IMPORT FINANÇAT	% DE L'IMPORT FINANÇAT SOBRE LA LÍNIA 1133	% DE L'IMPORT FINANÇAT SOBRE EL TOTAL	IMPORT EXECUTAT	% EXECUCIÓ
Fitxa 7.1	Atenció diürna i nocturna	3.884.225,80 €	87,10 %	48,44 %	3.711.922,80 €	95,56 %
	CDPM	2.073.910,00 €	46,51 %	25,86 %	1.901.607,00 €	91,69 %
	COPDF	1.377.136,20 €	30,88 %	17,17 %	1.377.136,20 €	100 %
	CDPDF	375.029,60 €	8,41 %	4,68 %	375.029,60 €	100 %
	CDMENOR	58.150,00 €	1,30 %	0,73 %	58.150,00 €	100 %
Fitxa 7.2	Atenció ambulatoria	404.195 €	9,06 %	5,04 %	320.325,71 €	79,25 %
	CAT	374.395,00 €	8,40 %	4,67 %	290.525,71 €	77,60 %
	CEAM	29.800,00 €	0,67 %	0,37 %	29.800,00 €	100 %
Fitxa 7.3	Allotjament alternatiu	171.082,80 €	3,84 %	2,13 %	171.082,80 €	100 %
	Habitatge tutelat	171.082,80 €	3,84 %	2,13 %	171.082,80 €	100 %

Taula 7. Prestacions i serveis de la línia 1133. Atenció específica GVA: imports finançats i nivell d'execució.

3.1. ATENCIÓ DIÛRNA I NOCTURNA, FITXA 7.1

El departament 13-Vall d'Albaida compta amb els centres d'atenció diürna i nocturna següents:

- 4 Centres de Dia per a l'atenció de Persones Majors (CDPM).
- 2 Centres Ocupacionals destinats a Persones amb Diversitat Funcional (COPDF), un de titularitat municipal i un altre de titularitat de la Mancomunitat de la Vall d'Albaida.
- 1 Centre de Dia de titularitat municipal destinat a Persones amb Diversitat Funcional (CDPDF).
- 1 Centre de Dia de titularitat municipal d'atenció a Infància i Adolescència (CDMENOR).

Respecte als centres de dia per a persones majors (CDPM), estos centres es troben ubicats a Aiello de Malferit, Benigànim, Lutxent, l'Olleria i Montaverner. Açò suposa que les àrees 13.2 i 13.3



aglutinen 5 centres destinats a la cobertura de les persones majors. L'Àrea 13.1 no compta amb este tipus de recurs.

Els centres ocupacionals destinats a persones que presenten diversitat funcional (COPDF), estos proporcionen cobertura a totes les àrees del departament. Hi ha un centre ocupacional a la zona bàsica i àrea d'Ontinyent i un centre ocupacional titularitat de la Mancomunitat de municipis de la Vall d'Albaida que gestiona el Projecte Trèvol.

En referència als centres de dia destinats a l'atenció a persones amb diversitat funcional (CDPDF), sols l'Àrea 13.1 compta amb un recurs d'este tipus que proporciona cobertura a tot el departament.

Tenint en compte els centres de dia d'atenció a la infància i adolescència (CDMENOR), hi ha un centre d'inserció sociolaboral a la zona bàsica i àrea d'Ontinyent, per la qual cosa, la resta d'àrees del departament no compten amb este recurs en cap de les dues modalitats, és a dir, de caràcter convivencial i d'inserció sociolaboral.

No existeixen centres de dia d'atenció a persones amb malaltia mental subvencionats a través de contracte programa al departament.

3.2. ATENCIÓ AMBULATÒRIA, FITXA 7.2.

En el departament es compta amb Centre d'Atenció Primerenca de titularitat de la Mancomunitat de Municipis de la Vall d'Albaida i gestionat pel Projecte Trèvol, localitzat en el municipi d'Ontinyent corresponent a l'àrea 1. El seu grau d'execució ha estat del **77,6 %**.

Per últim, el CEAM "Centre Especialitzat d'Atenció a Persones Majors" d'Ontinyent, rep un finançament de **29.800,00 €**, representa el **0,67 %** del finançament de la línia, **0,37 %** del finançament total i un grau d'execució del **100 %**.

3.3. ALLOTJAMENT ALTERNATIU, FITXA 7.3

La Mancomunitat de municipis de la Vall d'Albaida compta amb un habitatge tutelat que gestiona el Projecte Trèvol i que dona cobertura al departament. Ha estat subvencionat amb **171.082,00 euros** que suposa un **3,84 %** de l'import finançat sobre la línia T1133, un **2,3 %** sobre l'import total finançat i s'ha executat en un **100 %**.

4. CONTRACTE PROGRAMA: LÍNIA 1134 ATENCIÓ SECUNDÀRIA

Aquesta línia rep un finançament de **876.000,00 €** el qual representa un **10,92 %** del finançament total. Fa referència a l'atenció secundària competència de la Generalitat, presentant un nivell d'execució del **98,34 %**.

Respecte d'esta línia, hi ha al departament una residència de persones majors situada al municipi de Bocairent. Esta residència ha estat assolida l'any 2022, abans era de gestió privada.



Residències Persones Majors :

✓ Residència de Bocairent

LINEA T 1134 ATENCIÓ SECUNDARIA GVA 876.000,00 €					
CONCEPTE	IMPORT FINANÇAT	% DE L'IMPORT FINANÇAT SOBRE LA LÍNIA 1134	% DE L'IMPORT FINANÇAT SOBRE EL TOTAL	IMPORT EXECUTAT	% EXECUCIÓ
RPM	876.000,00 €	100 %	10,92 %	861.420,00 €	98,34 %

Taula 8. Prestacions i serveis de la línia 1134. Atenció secundària: imports finançats i nivell d'execució.

Pel que fa a esta residència, la seua execució ha estat del 98,34 %.

QUARTA PART: CONCLUSIONS DE L'EXECUCIÓ DE L'EXERCICI 2022

En este apartat es comenten els aspectes més significatius i característics del departament 13 pel que fa a l'execució dels serveis i programes finançats pel Contracte Programa durant l'any 2022 i que són els següents:

- El departament 13 està compost territorialment i funcional, per 33 municipis, 3 àrees de serveis socials i 7 zones bàsiques. Aglutinen a 86.640 habitants, amb indicadors socioeconòmics i demogràfics diferenciadors de la resta de la Comunitat Valenciana.
- El procés de zonificació està complet, respectant l'organització territorial inicial contemplada al Decret 34/2021, de 26 de febrer, del Consell de regulació del Mapa de Serveis Socials de la Comunitat Valenciana. Hi va haver una proposta de modificació de les àrees remesa per part de la Mancomunitat de municipis de la Vall d'Albaida a l'Institut Valencià de Formació, Innovació i Qualitat (IVAFIQ) que finalment no va prosperar.
- La ferramenta de finançament i col·laboració entre les administracions implicades en el desenvolupament del SPVSS, és el Contracte Programa en la totalitat del territori.
- L'import de finançament total del departament ha estat de **10.349.889,59 euros** dels quals el **77'47 % (8.018.497,60 euros)** pertanyen a la GVA i el **22,53 %** pertanyen al finançament de la Diputació de València (**2.331.391,99 euros**).
- El finançament mitjà per habitant ha estat de **119,45 €**.
- L'àrea 13.1 d'Ontinyent ha estat finançada al **100 % per la GVA** junt amb municipis com Aiello de Malferit, Bocairent, Castelló de Rugat, Llutxent i Montaverner. El total de finançament a esta part del territori per part de la GVA ha estat de **5.035.223,00 euros**.
- Les zones bàsiques de Benigànim, l'Olleria, Albaida i la Mancomunitat de municipis de la Vall d'Albaida, que a la vegada aglutina tres zones bàsiques, han estat **finançades de manera mixta** per part de la GVA i de la Diputació de València. Han estat **2.983.274,60 euros** finançats per la GVA i **1.650.898,89 euros** finançats per la Diputació de València.



- Les Mancomunitats de municipis AMABS i La Porta de la Vall han estat finançades en un **100 %** per la Diputació de València amb **680.493,10 euros**.
- Les línies que més suport econòmic han rebut son l'Atenció Primària Bàsica i l'Atenció Específica de competència de la Generalitat. Les dues línies sumen el **84,59 %** aproximadament del finançament dels Contractes Programa del departament.
- El grau d'execució total del Contracte Programa 2022 ha estat del **89,44 %**.

Respecte a l'**Atenció Primària Bàsica cal esmentar que:**

- El **43,53 %** del finançament rebut en aquesta línia correspon al **SAD de Dependència**. Esta prestació ha incrementat el finançament respecte a l'any anterior atenent als procediments d'addenda consensuats amb les entitats. S'observa de manera comuna en el departament, el fet de que en 2022, ha estat finançat per damunt de la capacitat dels municipis per executar-la completament. Cal destacar respecte d'esta prestació del catàleg de Serveis Socials, que té l'objectiu de proporcionar suports a l'autonomia de les persones dependents en les activitats bàsiques de la vida diària i que suposa previndre situacions d'haver de deixar l'entorn més pròxim i evita la institucionalització. Així també proporciona respir als contextos familiars de les persones que s'atenen.

Resulta una prestació altament demandada per la ciutadania a pesar de proporcionar qualitat de vida a les persones que presenten situacions de dependència, és complexa en quant a l'execució, ajust i gestió per part de les entitats locals. Caldria valorar les dificultats a través d'una avaluació diagnòstica del sistema que pugui dirimir si este mode de prestació és el més adequat o si l'increment i el reforç d'estes prestacions a través de la funció pública fora més convenient.

- Respecte als **equips de professionals de l'APB**, en primer lloc s'ha de posar en valor la inversió econòmica realitzada per tal de reforçar les plantilles que es troben a la porta d'accés del sistema públic valencià de Serveis Socials.

L'execució d'esta part del contracte programa presenta dificultats per varis motius. Les majors dificultats han estat aquelles referides a la manca de suficients borses de treball per tal de donar cobertura al número de llocs que s'han generat que unida a la mobilitat del personal d'una entitat a altra a la recerca de millors condicions econòmiques, personals, familiars o territorials, han provocat la difícil cobertura o reposició de les plantilles.

Haurien d'estudiar-se o d'instrumentar-se respostes a esta realitat laboral canviant i dinàmica a través de mecanismes àgils de cobertura, així com tenir en compte l'incompliment de la normativa respecte de les ràtios de personal establida a la Llei 3/2019 de Serveis Socials Inclusius. Altra dificultat unida a esta última expressada, surt a conseqüència de la manca d'equiparació salarial.

Cal destacar-se la dificultat de cobertura de les jornades de treball parcials, com les de 0'5 o 0'25. S'hauria d'estudiar la possibilitat d'increment de les jornades o d'articulació de mecanismes que doten de més estabilitat a les persones professionals del sistema.

No cal obviar que esta realitat s'uneix a la manca d'unes instal·lacions adequades als centres socials o la manca de punts socials adequats i que s'adeqüen al Decret 27/2023 de tipologies de centres, serveis i programes de serveis socials

Tot i això, s'observa una evolució positiva amb els equips d'atenció primària bàsica, amb plantilles més completes i amb equips de govern més conscients de la necessitat, obligatorietat i responsabilitat de tindre a tots els i les professionals del SPVSS.

Prestacions econòmiques per necessitats bàsiques i urgència social (PEIS). El finançament d'estes ajudes representa el 3% del finançament de la línia, i un 0,83 % del finançament total dels CP del departament. Respecte a esta prestació cal determinar que les entitats locals aporten



econòmicament una major quantia per tal de fer front a les necessitats d'urgència de les persones més vulnerables.

Respecte a les prestacions econòmiques cal tenir en compte allò que assenyalava la Llei 3/2019 de Serveis Socials Inclusius on se fa referència a que "...En tot cas, l'atenció davant les situacions d'urgència social quedarà garantida en els termes que s'establisquen reglamentàriament." i que les prestacions econòmiques per a cobrir necessitats bàsiques són "garantides", és a dir que "podran ser exigides com a dret subjectiu, comptant per a eixa finalitat amb crèdits ampliables."

S'hauria d'analitzar la realitat de les entitats dels territoris i de la ciutadania que acudeix als Serveis Socials amb carències econòmiques i fixar els estàndards per a poder avaluar el grau d'implantació d'estes prestacions, les quanties econòmiques que s'assignen per part de les entitats, així com l'homogeneïtat en l'aplicació de barems i el temps de resposta des que les persones sol·liciten l'ajuda fins que la reben. En tractar-se d'ajudes d'emergència, s'ha de determinar els temps per tal que l'administració i els procediments siguin àgils.

La resta de serveis de l'APB, **Inclusió Social, Prevenció i Acció Comunitària**, tot i que el seu finançament és proporcionalment inferior als que s'han comentat fins el moment, són primordials alhora d'enfortir les accions que proporcionen a les persones vulnerables les vies necessàries per a la seua inclusió socioeducativa i laboral així com potenciar la participació de les persones en la inclusió en la vida comunitària dintre dels seus contextos vitals.

Respecte a les partides destinades a la prevenció, cal destacar la necessitat d'avaluar quines activitats estan programant-se al territori, el grau d'implantació i de gestió d'elles, per tal d'homogeneïtzar l'adjudicació de les subvencions, establir criteris i estructurar de manera general este tipus d'accions.

Respecte a l'**Atenció Primària Específica de competència Local**: les dades generals d'esta línia reflecteixen una cobertura de finançament baixa, ja que suposa un **4,48 %** aproximat de la totalitat del finançament del contracte programa. Anteriorment s'ha reflectit que hi ha un manca d'equitat territorial en quant a la distribució dels serveis, programes i centres que s'han de desenvolupar amb esta línia de treball.

Els EEIIA, les Mesures Judicials i els SASEM, es despleguen de manera irregular i este fet dificulta la cobertura de les necessitats de la ciutadania del departament en la recerca del principi d'igualtat d'accés que han de tenir les persones vulnerables al SPVSS.

Respecte a l'**Atenció Primària Específica de competència de la Generalitat** :

Esta línia, amb un finançament del **55,62 %**, té una grau d'execució del **95,56 %**, per la qual cosa suposa un bon nivell d'execució si s'observa l'estàndard fixat econòmicament del 75 %. A més a més, econòmicament s'ha realitzat una bona execució, ja que a excepció de l'execució dels centres de dia per a persones majors, ha estat d'un **100 %** en la resta de centres d'atenció diürna i nocturna i els d'atenció ambulatoria i d'allotjament alternatiu.

A un primer cop de vista, este tipus de prestacions són les més finançades econòmicament i per tant, suposa que el sistema presenta una cobertura més que acceptable en este nivell d'atenció tot i tenint en compte que aglutina a tots els centres "*que implementen una atenció diürna i nocturna en els quals es desenvolupen actuacions integrals per a preservar les persones en el seu entorn i afavorint la inclusió dels grups vulnerables*", segons el Decret 27/2023 que regula la tipologia de centres, serveis i programes.

Al igual que s'ha assenyalat anteriorment, s'ha de realitzar una avaluació de la implantació d'esta xarxa de centres i recursos per tal de procurar la igualtat d'accés i l'equitat territorial. El sistema ha de poder arribar amb la cartera de serveis a cobrir les necessitats de les persones de la manera més pròxima possible, i açò suposa centrar l'acció de la GVA en la planificació per a procurar la implantació del sistema d'una manera homogènia a tot el territori.



Respecte a l'Atenció Secundària:

Este tipus d'atenció s'ha desplegat a nivell de la GVA durant l'any 2022 mitjançant la conversió de la Residència destinada a les persones majors de Bocairent, en residència de gestió pública.

A mode de conclusió d'este apartat, es pot dir que l'any 2022 ha estat el segon any de vigència de l'instrument de finançament contracte programa amb un augment econòmic significatiu respecte del finançament dels serveis, programes i centres.

L'increment ha anat destinat a l'ampliació dels equips de professionals de l'atenció primària bàsica i específica per tal de compensar el sistema i possibilitar que la porta d'accés a l'atenció generalista s'iguale a la xarxa de centres, serveis i programes que proporcionen atenció més específica i especialitzada. Es presten més serveis amb més professionals.

La valoració general de l'estat d'implantació dels serveis i programes regulats i finançats a través dels contractes programa, és un una valoració positiva, tot i que s'han d'anar consolidant les estructures d'infraestructures, de ràtios de personal i l'estructura comunicacional a través de la futura Història Social Única.

En referència a realitzar una aproximació qualitativa de la **implantació del Sistema Públic Valencià de Serveis Socials** cal esmentar el següent:

- En referència als **recursos humans** hi ha dificultat en la contractació de les figures professionals degut a causes anteriorment esmentades. Respecte d'este aspecte cal nomenar la no conformació o estructuració adaptada al Manual d'Organització i Funcionament, d'ara en davant MOF, ja que els equips de les diferents zones estan reunint-se per a conformar l'estructura en allò que respecta la persona professional de referència i d'intervenció. En estos moments se pot dir que el sistema necessita de temps per a consolidar-se tant en allò que suposa la suficient dotació i solidificació de les plantilles en les relacions de lloc de treball que dote de major estabilitat, com a allò que respecta el funcionament conforme a l'organització.
- Com ja s'ha esmentat anteriorment, s'ha de realitzar una avaluació diagnòstica de la situació del departament en referència a la **distribució equitativa i igualitària de centres, serveis i programes**, en general, i en particular, d'aquells que presten atenció primària específica. Hi ha una desigual distribució de recursos i, a conseqüència d'això, el minvament d'una adequada aproximació dels recursos a la ciutadania.
- En allò que respecta a l'**adaptació de les persones professionals al nou sistema**, cal destacar que este aspecte ha de continuar treballant-se tant en les reunions de departament entre les persones coordinadores de les zones amb la supervisió, com les sessions de treball de la supervisió amb les persones que conformen els equips de les zones bàsiques. Es pot determinar que el departament es troba en fase iniciada d'implantació del MOF.
- En referència a la **fase metodològica d'implantació**, encara que la majoria de zones ja han determinat la zonificació dels diferents territoris i la distribució de les persones professionals de referència per carrers o districtes de població, encara existeixen zones que no han completat este procés o no l'han iniciat. Les dificultats se focalitzen en la manca d'equips sòlids i consolidats que permeta abordar el procés metodològic d'implantació del MOF. A més a més, les dinàmiques relacionals, l'alta mobilitat del personal i la manca de formació dificulten, en general, la definició tècnica i administrativa. Este aspecte ha de continuar treballant-se.
- La implantació del **model centrat en la persona** s'ha de treballar a nivell d'equips d'atenció, tant a nivell primari bàsic com a nivell específic, desconeguen-se si el model es troba implantat als centres de secundària. S'ha d'haver implementat en una primera fase l'organització per a, en una segona fase, poder treballar els protocols de derivació i



aconseguir una traçabilitat que s'ajuste a les necessitats de les persones usuàries. Esta situació també podrà implementar-se una vegada s'haja implantat la Història Social Única.

- Les comissions d'intervenció, de prestacions econòmiques i les organitzatives, estan constituïdes a nivell de departament. Els equips de les zones bàsiques estan realitzant un gran esforç en referència al seu funcionament.
- En allò que respecta als **Plans Estratègics Zonals (PEZ)**, el departament compta amb este tipus de planificació. Suposa un gran avanç el treball d'anàlisi de la realitat i de traçament de línies estratègiques que milloren la qualitat de vida de les persones que conformen la ciutadania del territori.
- En referència a **les infraestructures d'atenció primària bàsica**, és a dir, centres socials i punts d'atenció, cal destacar la necessitat d'avaluar les instal·lacions de tot el territori per tal de poder assegurar espais adequats d'atenció que asseguruen l'adequada prestacions del catàleg de prestacions com la confidencialitat a l'hora d'atendre a la ciutadania.
- Cal planificar **accions de formació, conjuntes o per matèries específiques**, dirigides a les persones tècniques professionals del departament en aspectes com: xiquets, xiquetes i adolescents, salut mental, dependència, procediments administratius, atenció centrada en la persona, renda valenciana d'inclusió, etc.
- Les diferents zones del departament han de realitzar **l'abordatge de les dinàmiques dels processos de qualitat**, la determinació dels fluxos dels processos de treball, l'establiment d'indicadors de qualitat i el desenvolupament de les avaluacions pertinents que puguen permetre la determinació d'estàndards de qualitat que mesure la qualitat en la prestació dels serveis i programes.

Amb este context de contínua estructuració i reestructuració, cal posar en valor l'esforç que realitzen les entitats locals i, especialment les persones professionals que dia darrere dia despleguen el Sistema Públic Valencià de Serveis Socials.

CINQUENA PART: COMPARATIVA DE LES EXECUCIONS DE LES ANUALITATS 2021 I 2022

En este apartat es realitza una anàlisi comparativa de les dades d'execució entre l'any 2021 i l'any 2022.

En primer lloc destacar que el finançament total del departament en 2022, s'ha incrementat en més de tres milions d'euros respecte al 2021, concretament **3.812.648,75 €**. Aquest import equival a un increment del **58,32 %**.

FINANÇAMENT TOTAL DEL DEPARTAMENT	2021	2022	DIFERENCIA D'IMPORT	% INCREMENT
	6.537.241,00 €	10.349.889,75 €	+ 3.812.648,75€	58'32 %

Com s'ha comentat en el present informe, este departament està finançat de manera mixta, es a dir, els contractes programa estan finançats per part de la generalitat i per part de la diputació de València. Observant els CP finançats per cadascuna d'estes administracions, se comprova que la Generalitat ha incrementat el seu finançament un 41,81 % equivalent a un augment del 2.364.132,60 € i la Diputació en un 164,06 %, sent 1.448.519,21 € la quantia incrementada.



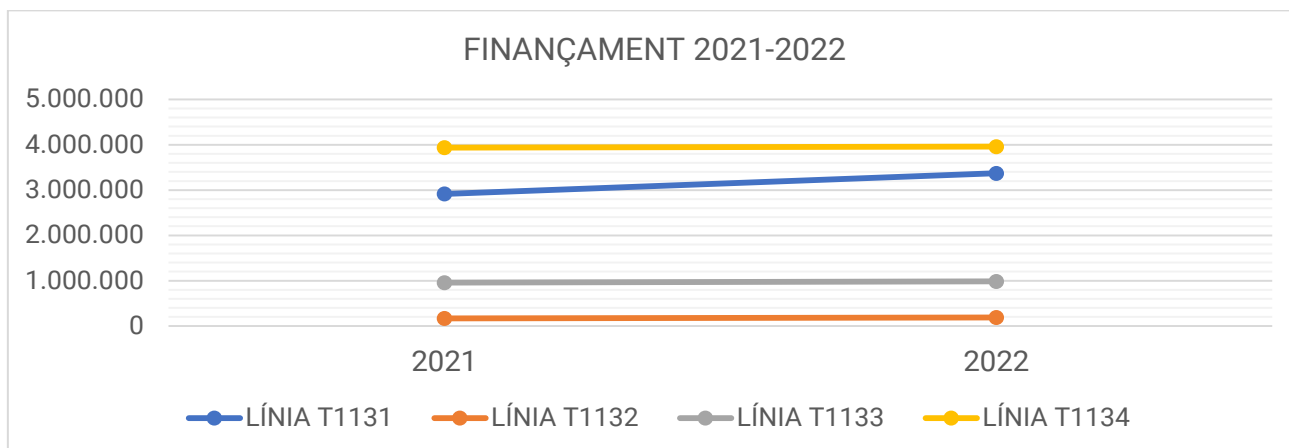
	2021	2022	DIFERENCIA D'IMPORT	% INCREMENT
FINANÇAMENT TOTAL GVA	5.654.365,00 €	8.018.497,60 €	2.364.132,60 €	41,81 %
FINANÇAMENT TOTAL DIPUTACIÓ	882.873,00 €	2.331.392,21 €	1.448.519,21 €	164,06 %

A nivell de línies de finançament, es pot observar com ha hagut un increment del 47,76 % de la línia d'atenció primària bàsica, fonamentalment en l'increment dels equips d'intervenció social i de suport jurídic i administratiu.

En quant a la línia d'atenció primària específica local, l'increment ha estat del 21,39 % amb 63.325,00 euros més que l'any 2021. La línia d'atenció específica competència de la GVA ha incrementat en un 17,79 % i l'increment més significatiu ha estat en el finançament de l'atenció secundària amb un increment de 876.000,00 € que l'any 2021 no estava finançada.

LÍNIES FINANÇAMENT	2021	2022	DIFERENCIA D'IMPORT	% INCREMENT
LÍNIA ATENCIÓ PRIMÀRIA BÀSICA	1.572.560,00 €	2.323.629,00 €	751.069,00 €	47,76 %
LÍNIA ESPECÍFICA LOCAL	296.040,00 €	359.365,00 €	63.325,00 €	21,39 %
LÍNIA ESPECÍFICA GVA	3.785.768,00 €	4.459.503,60 €	673.735,60 €	17,79 %
LÍNIA ATENCIÓ SECUNDÀRIA	0,00 €	876.000,00 €	876.000,00 €	100 %

El següent gràfic mostra l'evolució entre l'any 2021 i 2022 dels imports econòmics per cada una de les línies.





Realitzada la comparativa per Serveis i Programes, com es mostra en la següent taula, s'observa que el finançament s'ha incrementant en totes les línies. La línia que més s'ha incrementat és la Línia d'Atenció Específica competència local, amb un augment del finançament dels serveis del SASEM i del EEIIA destinat a la contractació del personal professional. L'atenció primària bàsica també ha augmentat considerablement el finançament. Aquest increment es degut a la incorporació nova a l'APB dels programes Major i Menjar a casa i Itineraris Inclusió social , i per altra banda a l'increment de finançament en Sad dependència i personal dels equips.

LÍNIA	SERVEI/PROGRAMA	IMPORT INCREMENTAT	% D'INCREMENT RESPECTE A L'ANY 2021
T.1131 ATENCIÓ PRIMÀRIA BÀSICA	EQUIP APB	49.680,00 €	7,30 %
	SAD DEPENDÈNCIA	370.140,00 €	57,70 %
	ITINERARIS INCLUSIÓ SOCIAL	331.250,00 €	100%
T.1132 ATENCIÓ ESPECÍFICA LOCAL	SASEM	46.500,00€	50%
	EEIIA	16.825,00 €	7,34 %
T.1133 ATENCIÓ ESPECÍFICA GVA	CAT	185.745,00 €	98,46 %
T.1134 ATENCIÓ SECUNDARIA	RPDF	876.000,00 €	100 %

D'altra banda, tenint en compte la població del departament 13 l'import econòmic ha incrementat en els CP, tenim un augment d'inversió per número d'habitants d'uns **30 euros** per persona habitant.



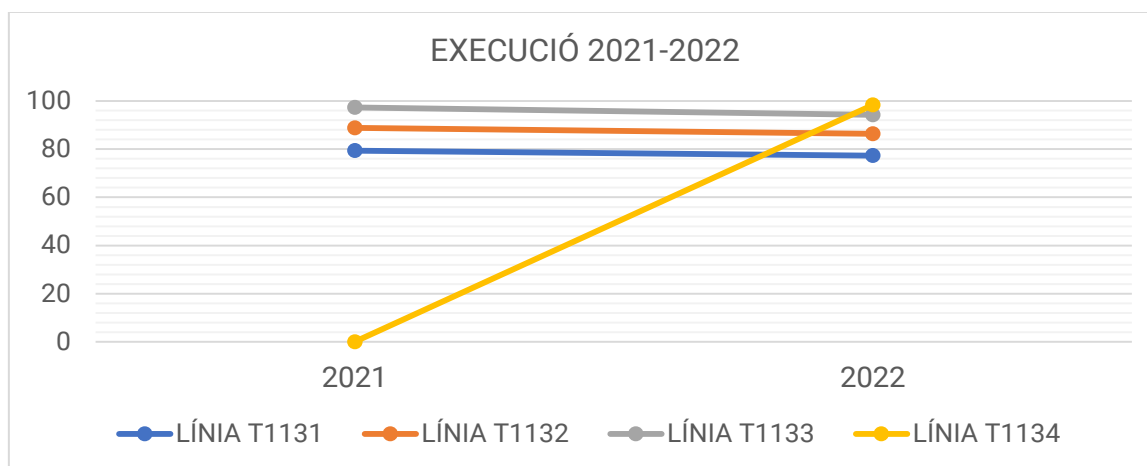


Si s'analitza el nivell d'execució de cadascuna de les línies, comparant entre el 2021 i el 2022, es comprova que totes les línies, a excepció de la línia d'atenció secundària, han empitjorat respecte a l'execució.

LÍNIA	2021			2022		
	IMPORT FINANÇAT	IMPORT EXECUTAT	% GRAU EXECUCIÓ	IMPORT FINANÇAT	IMPORT EXECUTAT	% GRAU EXECUCIÓ
T.1131 A.P.B	1.572.560,00€	1.449.454,00 €	92,17 %	2.323.629,00 €	1.796.269,18 €	73,83 %
T.1132 A.E.LOCAL	296.040,00 €	262.998,46 €	88,83 %	359.365,00 €	310.389,29 €	77,5%
T.1133 A.E.GVA	3.785.768,00 €	3.684.488,00 €	97,32 %	4.459.503,60 €	4.203.331,31 €	96,74%
T.1134 A.SECUNDARIA	0,00 €	0,00 €	0 %	876.000,00 €	861.420,00 €	98,34 %

Com s'observa en la taula anterior, l'única línia que s'executa amb un bon nivell és la línia d'atenció secundària amb un 98,34 %. D'altra banda, encara que les línies T1132 i T1133, es troben situades per damunt de l'estàndard del 75 %, han baixat el seu nivell d'execució. Les dificultats tenen a veure amb completar els equips d'atenció específica EEIIA, l'execució dels centres de dia per a persones majors i l'execució del CDIAT (anteriorment CAT) que dirigeix el Projecte Trèvol de la Mancomunitat de Municipis de la Vall d'Albaida.

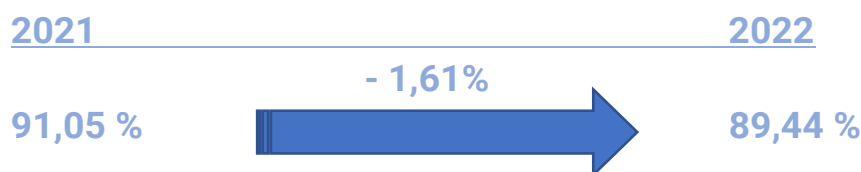
Respecte de la línia T1131, cal destacar que es situa per baix de l'estàndard en l'execució. Esta execució se correspon tant amb la manca de la suficient contractació de figures professionals dels equips d'atenció primària bàsica, en la qual Ontinyent es configura com una entitat local que ha presentat dificultats en la cobertura de les diferents figures professionals per problemes atribuïbles a les borses de treball i a la substitució de les baixes del personal. D'una altra banda, respecte al grau d'execució, també té a veure amb el Programa de Servei d'Ajuda Domiciliari de Dependència en el qual l'àrea i zona bàsica d'Ontinyent si millora el seu grau d'execució però la Mancomunitat de la Vall d'Albaida no arriba a l'estàndard a causa de dificultats atribuïbles a la mancança de personal d'ajuda a domicili, la despesa total de la consignació a este programa.





A nivell global, cal destacar que les dades d'execució del Contracte Programa del 2022, són menys favorables que les del 2021. Així tenim un nivell d'execució total del **89,44 %** en 2022, disminuint en un **1,61 %** respecte a l'any anterior en el qual el grau d'execució va ser del **91,05 %**.

GRAU D'EXECUCIÓ TOTAL CP DEPARTAMENT 13



Per últim, a mode de conclusió final, i tenint en compte els dos anys de vigència dels contractes programa, se detecta un menor grau d'execució de l'execució del finançament així com del seguiment de la implantació dels serveis i programes dels contractes programa del departament.

En 2022, s'ha augmentat del suport econòmic que han rebut les entitats, però, contràriament, no han millorat els nivells d'execució respecte de les plantilles de personal i el servei d'Ajuda a Domicili de Dependència.

L'esforç de coordinació i col·laboració de les tres administracions implicades en l'engegat i manteniment del Sistema Públic Valencià de Serveis Socials ha de millorar-se. Cal realitzar una reflexió conjunta i una avaluació diagnòstica que determine les debilitats alhora d'executar el contracte programa i de la recerca de solucions que possibiliten la seua consecució i major èxit en la implantació en comparació amb altres departaments del territori.

A més a més, aquest increment financer i la millora de les xifres d'execució poden servir d'indicador del creixement del sistema de serveis socials. D'aquesta manera, a grans trets, podem dir que en el departament 12, el sistema de serveis socials ha crescut durant el 2022.

No obstant això, cal tenir present la importància de, no sols créixer quantitativament, sinó també anar creixent de forma sostinguda en el temps a la mateixa vegada que es fa de manera homogènia en totes les àrees del departament, per tal d'assegurar a la ciutadania la cobertura dels seus drets subjectius independentment del municipi on residisca.

València,

Supervisor Departament 13 Vall d'Albaida