

<b>DE</b>	<b>Supervisora Departament 5</b>
<b>A</b>	<b>Directora territorial de València de la Conselleria d'Igualtat i Polítiques Inclusives</b>
<b>ASSUMPTE</b>	<b>Informe de seguiment i avaluació dels contractes programa del Departament 5 del SPVSS, Racó d'Ademús, Els Serrans, Camp de Túria.</b>

## **PRIMERA PART: DADES OBJECTIVES**

### **1- DADES I DESCRIPCIÓ SÒCIODEMOGRÀFICA.**

El Departament 5 integra les comarques de Camp de Túria, Els Serrans i El Racó d'Ademús. En total el departament concentra una població de 184.137 habitants.

Aquest departament presenta considerables diferències demogràfiques entre les comarques de l'interior i la comarca del Camp de Túria. La major part de la població es concentra en aquesta última comarca, concretament en els municipis de La Pobla de Vallbona, Bétera, Lliria, Riba-roja de Túria, L'Eliana i Benaguasil, cadascun d'ells amb més de 10.000 habitants) amb un total de 125.323 habitants, els quals representen el 68% de la població del departament. Tan sols cinc dels vint-i-cinc municipis dels Serrans i el Racó d'Ademús superen els 1.000 habitants, en concret són: Villar del Arzobispo, Pedralba, Chelva, Tuéjar i Ademús.

Pel que fa a l'estructura poblacional el Departament 5 té una població prou envellida, amb un 18,75% de persones majors de 65 anys i un 16,31% de persones menors de 16 anys; com a conseqüència, registra una taxa d'envelliment del 180,32%, per damunt de la mitjana que se situa en el 163,91 %. No obstant això, respecte a la taxa d'evolució de la població, en els últims anys s'ha produït un increment del 4,21%, conseqüència, sobretot, per la proximitat i la influència de la ciutat de València sobre els municipis de la comarca del Camp de Túria. A més, presenta una destacable taxa de dispersió poblacional del 25,27%, per la presència d'urbanitzacions, bàsicament a la comarca del Camp de Túria.

En referència a la taxa d'atur, el Departament 5 en registra un 11,07%, xifra per sota la mitjana del total dels departaments (12,3%). Pel que fa al nivell de renda mitjana per llar, aquest és prou elevat respecte a la resta de departaments (mitjana de 25.445 €), sent en aquest cas de 28.098 €. D'altra banda, l'índex de risc de pobresa i l'ARPE (índex de risc de pobresa o exclusió) que presenta aquest departament és d'un 19,4% i d'un 23,6%, respectivament, ambdues xifres per davall de les mitjanes de la Comunitat Valenciana (22,8% i 27,6%).

En síntesi, el Departament 5 es caracteritza per:

- Comptar amb municipis molt poblats en contrast amb uns altres molt poc poblats.
- Una representació de població relativament més vella que la mitjana departamental.
- Una renda mitjana per llar molt similar a la mitjana de departaments de la Comunitat Valenciana
- Presentar índexs de vulnerabilitat social favorable respecte a les mitjanes de la resta de departaments.

## 2-. MAPIFICACIÓ.

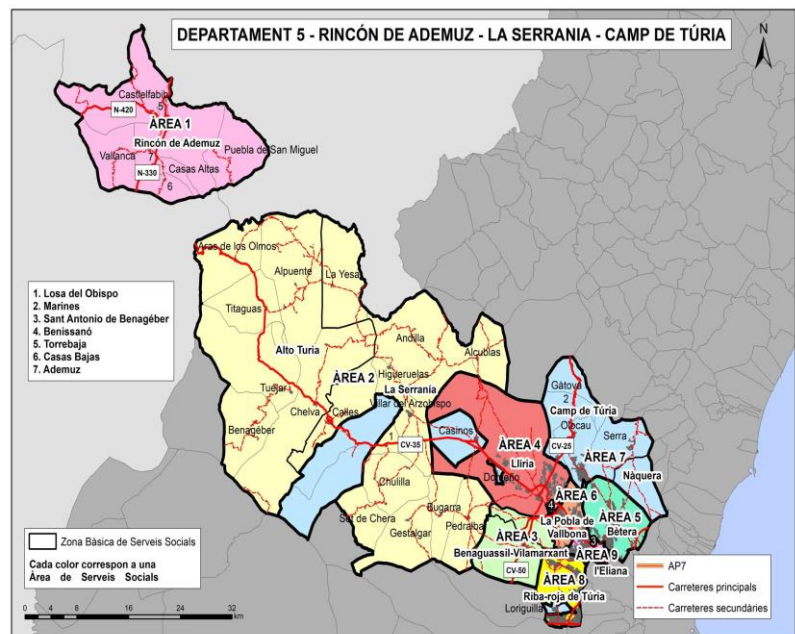
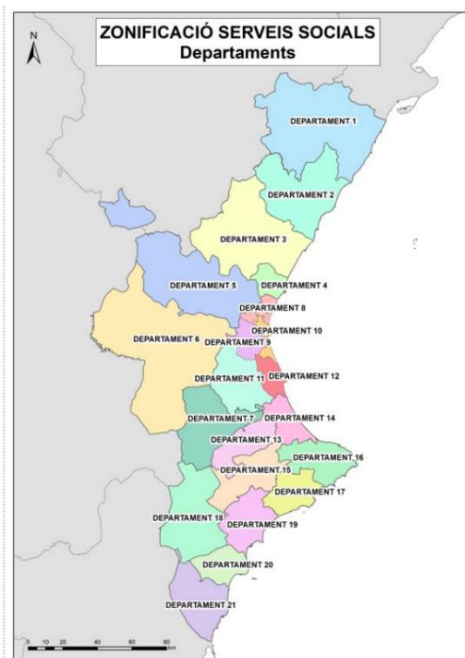
<b>DEPARTAMENT 5: RACÓ D'ADEMÚS, ELS SERRANS, CAMP DE TÚRIA.</b>			
ÀREA	ZONA BÀSICA	MUNICIPI	POBLACIÓ 2021
5.1	5.1.1. Ademús	Manc. Racó d'Ademús	
		Ademús	1.037
		Torrebaja	402
		Castielfabib	308
		Casas bajas	163
		Vallanca	133
		Casas Altas	131
		Puebla de San Miguel	61
5.2.	5.2.1.Manc. Alt Túria	Manc. Alt Túria	
		Chelva	1.531
		Tuéjar	1.137
		Titagüas	454
		Aras de los Olmos	359
		Benaixéver	180
	5.2.2. Manc. Els Serrans	Manc dels Serrans	
		El Villar	3.536
		Pedralba	2.814
		Bugarra	739
		Chulilla	662
		Alpont	635
		Alcublas	611
		Gestalg	548
		Losa del Obispo	505
		Higueruelas	501
		Sot de Chera	362
		Calles	355
		Andilla	308
		La Yesa	221
5.3.	5.3.1. Benaguasil	Benaguasil	11.256
	5.3.2. Vilamarxant	Vilamarxant	9.891
5.4.	5.4.1. Llíria	Llíria	23.482
5.5.	5.5.1. Bétera	Bétera	24.604
5.6.	5.6.1. Pobla de Vallbona	Pobla de Vallbona	24.858
5.7.	5.7.1. Manc. Camp de Túria	Manc. Camp de Túria	
		Serra	3.187
		Casinos	2.780
		Benissanó	2.291
		Loriguilla	2.035
		Marines	1.848
		Olocau	1.828
		Domeño	673
		Gàtova	405
		5.7.2. Nàquera	Nàquera
5.8.	5.8.1. Ribarroja de Túria	Ribarroja de Túria	22.761
5.9.	5.9.1. L'Eliana	L'Eliana	18.362
	5.9.2. Sant Antoni de Benaixeve	Sant Antoni de Benaixeve	9.286

**Taula 1:** Annex II del Decret 34/2021, de 26 de febrer, del Consell.

\* La població d'Alpont ha sol·licitat la incorporació a la Mancomunitat dels Serrans i ja té una resposta que és que accepta la integració. Estaven pendents que els plens d'ambdues entitats aproven el conveni d'encàrrec de gestió de serveis socials.

De conformitat amb l'article 21 de la Llei 3/2019, de 18 de febrer, de la Generalitat, de Serveis Socials Inclusius de la Comunitat Valenciana i amb l'article 10 del Decret 34/2021, de 26 de febrer, del Consell, de regulació del Mapa de Serveis Socials de la Comunitat Valenciana, el Departament 5 el conformen:

- Quaranta-dos municipis.
- Quatre mancomunitats.
- Tretze zones bàsiques.
- Nou àrees de serveis socials.



### 3-. DISTRIBUCIÓ TERRITORIAL.

#### NOMBRE DE CONTRACTES I TIPUS DE FINANÇAMENT

S'han signat un total de 17 contractes programa dels quals cal distingir:

1-. Municipis amb tot el contracte-programa finançat exclusivament per la Generalitat. En són 10: Ademuz, Torrebaja, Aras de los Olmos, Villar del Arzobispo, Pedralba, Lliria, Bétera, La Pobla de Vallbona, Riba-roja de Túria, L'Elia. Tots ells amb més de 15.000 habitants.

2-. Municipis amb finançament del contracte programa tant per part de la Generalitat Valenciana com per la Diputació. En són dos: Benaguasil i Vilamarxant, a més de les quatre mancomunitats: Mancomunitat del Racó d'Ademús, Mancomunitat Alto Túria, Mancomunitat dels Serrans i Mancomunitat Camp de Túria.

3-. Municipis amb el contracte programa finançat al 100% per la Diputació de València. El municipi de Sant Antoni de Benaxeve està finançat exclusivament per la Diputació.

El finançament dels contractes programa del Departament 5 és de 9.364.253.-€ dels quals correspon a la Generalitat el 75,41% (7.061.395,00 €) i a la Diputació de València el 24,59% (2.302.858.-€).

100% GVA	Ademuz, Torrebaja, Aras de los Olmos, Villar del Arzobispo, Pedralba, Lliria, Bétera, La Pobla de Vallbona, Riba-roja, L'Eliaana.	4.801.745.-€
GVA + DIPUTACIÓ	Benaguasil, Vilamarxant, Mancomunitat del Racó d'Ademús, Mancomunitat Alto Túria, Mancomunitat dels Serrans, Mancomunitat Camp de Túria.	2.259.650.-€ GVA
		2.074.662.-€ Diputació
100% DIPUTACIÓ	Sant Antoni de Benaixeve	228.196.-€

**Taula 2.** Total de contractes programa departament 5.

#### 4-. CONTRACTE PROGRAMA: LÍNIES DE FINANÇAMENT DE LA GENERALITAT VALENCIANA.

Les dades que es reflecteixen en aquest informe fan referència als contractes programes finançats per la Generalitat. El finançament total, 9.364.253.-€, representa una inversió mitjana de 50,85 € per habitant, que es distribueixen en quatre línies generals tal com es descriu en la següent taula:

LÍNIA	NOM DE LA LÍNIA	IMPORT FINANÇAT	IMPORT FINANÇAT RESPECTE AL TOTAL DEL FINANÇAMENT
T 1131	Atenció Primària Bàsica	3.759.280,00 €	53,24 %
T 1132	Atenció Primària Específica Local	907.340,00 €	12,85 %
T 1133	Atenció Específica competència de la Generalitat	2.394.775,00 €	33,91 %
T 1134	Atenció secundària	0,00 €	0,00 %

**Taula 3.** Línies de finançament programa GVA.

Com veiem en la Taula 3 el 53,24 % de l'import total ha anat destinat a l'Atenció Primària Bàsica, que unit al 12,85 % de finançament de l'Atenció primària específica de competència local sumen quasi dos terços finançament total (66,09 %). El 33,91% està destinat a l'Atenció específica de competència de la Generalitat Valenciana. Pel que fa a l'atenció secundària el departament 5 no té finançament autònom per aquest concepte.

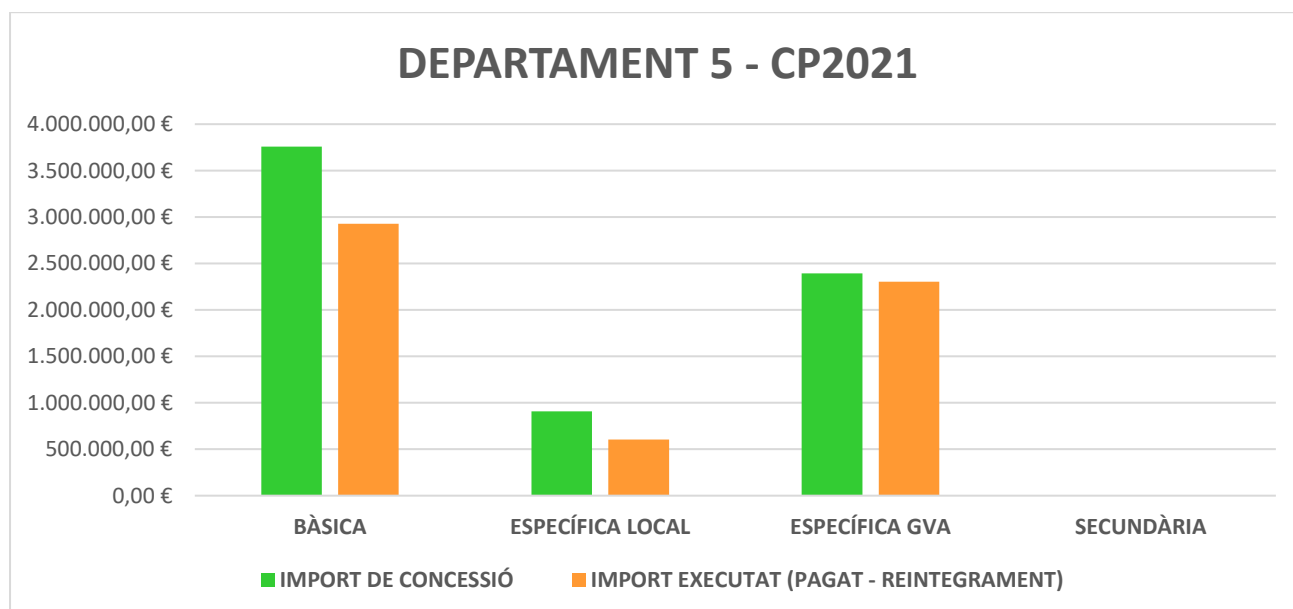
Una vegada descrites les dades quant al finançament passem a descriure amb més detall el nivell d'execució de les diferents línies conforme als contractes programa del Departament 5. Aquestes dades s'han extret de les memòries financeres que han aportat els municipis que componen el departament i que figuren en la base de dades de la Generalitat Valenciana.

LÍNIA	CONCEPTE	EXECUCIÓ TOTAL	% D' EXECUCIÓ TOTAL
T 1131	Atenció Primària Bàsica	2.929.047,37 €	77,92
T 1132	Atenció Primària Específica Local	603.093,88 €	66,47
T 1133	Atenció Específica competència de la Generalitat	2.302.615,54 €	96,15
T 1134	Atenció secundària	--	--

**Taula 4.** *Nivell d'execució per línies de finançament.*

Com veiem en la Taula 4 el nivell d'execució del departament ha sigut prou alt, sent l'execució total de l'atenció primària bàsica d'un 77,92 % i l'execució de l'atenció específica de la Generalitat d'un nivell d'execució pròxim al 100%, aquestes dues línies representen el 87,15 % del finançament total. L'atenció primària específica local, que representa el 12,85 % del total, ha tingut un nivell d'execució un poc més baix amb el 66,47 %.

A continuació, descriurem i analitzarem cadascuna de les línies veient amb més detall el nivell d'execució en cadascun dels apartats, prestacions, serveis o programes.



#### **5-. CONTRACTE PROGRAMA: LÍNIA 1131 ATENCIÓ PRIMÀRIA BÀSICA (3.759.280.-€).**

La línia 1131 d'Atenció Primària Bàsica amb un finançament total de 3.759.280.-€, representa el 53,24 % del finançament total i presenta una execució global del 77.92 € %.

Aquesta línia d'Atenció Primària Bàsica es distribueix en sis grans apartats:

- L'equip d'atenció primària bàsica
- Acolliment i atenció.
- Autonomia personal
- Inclusió social
- Prevenció i intervenció
- Acció comunitària.

En la taula 5 observem amb més detall els apartats i subapartats d'aquesta línia 1131 de finançament: l'import finançat a cadascun dels apartats i subapartats (tercera columna), els percentatges que aquestes xifres suposen respecte a la línia 1131 (quarta columna), el percentatge que representa respecte al finançament total (cinquena columna). Finalment, l'última columna representa el nivell d'execució que hi ha hagut per part del municipis del Departament 5 en cadascun dels conceptes.

<b>LÍNIA T 1131 ATENCIÓ PRIMÀRIA BÀSICA 3.759.280,00 € (53,24 %)</b>					
	<b>CONCEPTE</b>	<b>IMPORT FINANÇAT GVA (€)</b>	<b>% DE L'IMPORT FINANÇAT SOBRE LA LÍNIA 1131</b>	<b>% DE L'IMPORT FINANÇAT SOBRE EL TOTAL</b>	<b>% EXECUCIÓ GLOBAL</b>
<b>Fitxa 2.0</b>	<b>Equip APB</b>	<b>2.338.105</b>	<b>62,20</b>	<b>33,11</b>	<b>77,28</b>
	Direcció	32200	0,86	0,46	80
	Intervenció social	1.449.345	38,55	20,52	81,34
	Suport jurídic i administratiu	471.960	12,55	6,68	85,27
	Unitat d'igualtat	384.600	10,23	5,45	51,97
<b>Fitxa 3.1</b>	<b>Acolliment i atenció</b>	<b>278.157,75</b>	<b>7,40</b>	<b>3,94</b>	<b>100</b>
	PEIS	278.157,75	7,40	3,94	100
<b>Fitxa 3.2</b>	<b>Autonomia Personal</b>	<b>910.439,07</b>	<b>24,22</b>	<b>12,89</b>	<b>71,29</b>
	SAD municipal	157.068,07	4,18	2,22	99,96
	SAD dependència	709.000	18,86	10,04	64,03
	Programa de majors	7.371	0,20	0,10	100
	Programa d'Alzheimer	37.000	0,98	0,52	82,89
	Major a casa	--	--	--	--
	Menjar a casa	--	--	--	--
	Programa de discapacitats	--	--	--	--
<b>Fitxa 3.3</b>	<b>Inclusió social</b>	<b>48.868,37</b>	<b>1,30</b>	<b>0,69</b>	<b>94,43</b>
	Família i infància (p. estiu)	48.868,37	1,30	0,69	94,43
	Itineraris d'inclusió social	--	--	--	--
<b>Fitxa 3.4</b>	<b>Prevenció i intervenció</b>	<b>46.989,81</b>	<b>1,25</b>	<b>0,67</b>	<b>63,07</b>
	ADI	46.989,81	1,25	0,67	63,07
<b>Fitxa 3.5</b>	<b>Acció comunitària</b>	<b>136.720</b>	<b>3,64</b>	<b>1,94</b>	<b>87,16</b>
	Igualtat LGTBI	24.000	0,64	0,34	71,47
	Inclusió poble gitano	18.000	0,48	0,25	100
	PANGEA	94.720	2,52	1,34	88,69
	Igualtat de tracte		--	--	--
	Barris Inclusius		--	--	--

**Taula 5.** Prestacions i serveis de la línia 1131. Atenció Primària bàsica: imports finançats i nivell d'execució.

## 5.1. EQUIP D'ATENCIÓ PRIMÀRIA BÀSICA

L'Equip d'Atenció Primària Bàsica inclou la direcció, l'Equip d'Intervenció Social format per professionals del Treball Social, l'Educació Social, la Psicologia i Tècnics d'Inserció Social; també inclou el Suport Jurídic i Administratiu i la Unitat d'Igualtat.

Com veiem en la Taula 5 l'import major d'aquesta línia està destinat al finançament de l'Equip d'Intervenció d'Atenció primària bàsica (38,55% de la línia i el 20,52% del total del finançament).

En primer lloc destaca que el nivell d'execució en termes globals d'aquests equips ha sigut prou elevat, amb un 81,34%. Les dues entitats en què el finançament de la Conselleria finançava la figura d'agent d'igualtat de la unitat d'igualtat han assolit la contractació d'aquesta figura.

La resta de municipis ha assolit la contractació de la majoria de les figures professionals sense arribar a assolir el 100% de les figures. De fet, malgrat les dificultats per arribar a contractar a causa de l'absència de bosses i de la necessitat de temps que representa realitzar processos selectius, durant el primer any del contracte programa s'han contractat 9 de les 13,25 professionals de l'educació social i 2 de les 4,5 TIS.

Pel que fa a la unitat d'igualtat s'ha aconseguit contractar 4 de les 6 agents d'igualtat que preveien els contractes programa i una de les quatre promotores d'igualtat previstes.

## 5.2. ACOLLIMENT I ATENCIÓ

Seguint amb les dades de la Taula 5 l'apartat de Acolliment i atenció té un finançament de 278.157,75.-euros, la qual cosa suposa un 7,4% de la línia 1131 i un 3,94% del finançament total, ha tingut una execució del 100%. En aquest apartat on s'inclouen exclusivament les PEI cal assenyalar que l'aportació en el 40% dels municipis triplica la quantia finançada.

## 5.3. AUTONOMIA PERSONAL

L'apartat d'Autonomia Personal de la Taula 5 comprén el finançament del SAD Municipal, el SAD de dependència i els Programes de majors, així com els programes d'alzheimer. Té un finançament total de 910.439,07.- € que suposa el 24,22% d'aquesta línia i el 12,89% de l'import total de subvenció dels contractes programa. El nivell d'execució ha estat del 71,29%.

Tres dels quatre subprogrames d'aquesta línia tenen un nivell d'execució molt alt: el SAD municipal (amb un 99,96 %), el programa de majors (amb un 100 %), i el programa d'alzheimer (un 82,89 %). Pel que fa al SAD de dependència té un nivell d'execució del 64,03, que ve determinat perquè hi ha dues entitats que superen el nivell de finançament del 100 % i una tercera amb un nivell d'execució del 92,5 % però les altres cinc tenen un nivell d'execució inferior, entre d'altres per les dificultats d fer ampliació dels contractes establerts per atendre el SAD municipal.

## 5.4. INCLUSIÓ SOCIAL

A les dades de la Taula 5 observem que el concepte finançat és el del programa de família i infància en període estival amb un finançament del 1,30 % de la línia i un 0,69 % respecte del finançament total. El nivell d'execució és del 94,43 %, per tant, es tracta d'un nivell molt alt d'execució.

## 5.5. PREVENCIÓ I INTERVENCIÓ

En l'apartat Prevenició i Intervenció de la Taula 5 amb un finançament del 1,25% de la Línia 1131 i el 0,69% del total finançat, amb una execució de 63,07%. Aquest programa està finançat en cinc entitats, tres de les quals l'han posat en marxa. Les altres dues entitats al tractar-se d'un programa nou no l'han posat en funcionament aquest primer any.

## 5.5. ACCIÓ COMUNITÀRIA

L'últim apartat de la Taula 5 que es refereix a l'Acció Comunitària, inclou els programes destinats a la igualtat LGTBI, Poble Gitano i PANGEA, amb un finançament del 3,64% de la línia 1131 i un 1,94% del finançament total ha tingut una execució alta, del 87,16%, que en el cas del programa del poble gitano és del 100%, seguit del PANGEA amb un 88,69 %. El programa LGTBI no té un nivell d'execució tan alt, ja que se situa en un 71,47%.

## 6-. CONTRACTE PROGRAMA: LÍNIA 1132 ATENCIÓ PRIMÀRIA ESPECÍFICA LOCAL.

Aquesta línia de finançament abasta el 12,85% del finançament total, es refereix a l'atenció primària específica de competència local i presenta un nivell d'execució del 66,47%.

<b>LINEA T 1132 ATENCIÓ PRIMÀRIA ESPECÍFICA LOCAL. 907.340,00 €- (12,85%)</b>					
	<b>SERVEI/PROGRAMA</b>	<b>IMPORT FINANÇAT</b>	<b>% DE L'IMPORT FINANÇAT SOBRE LA LÍNIA 1132</b>	<b>% DE L'IMPORT FINANÇAT SOBRE EL TOTAL</b>	<b>% EXECUCIÓ</b>
<b>Fitxa 5.1</b>	Infància i adolescència	474.765	52,32	6,72	68,46
	EEIIA	413.765	45,60	5,86	70,06
	Mesures judicials	61.000	6,72	0,86	57,62
<b>Fitxa 5.3</b>	Diversitat i salut mental	432.575	47,68	6,13	64,28
	SASEM	124.000	13,67	1,76	28,68
	PAPDF	308.575	34,01	4,37	78,59

**Taula 6.** Prestacions i serveis de la línia 113. Atenció específica local: imports finançats i nivell d'execució.

## 6.1. INFÀNCIA I ADOLESCÈNCIA

En l'apartat d'Infància i Adolescència de la Taula 6, que té un finançament de 474.765.-€ que suposa un 52,32% de la línia T1132 i un 6,72% del finançament total i s'ha executat el 68,46 %. En aquest apartat s'inclou els serveis de EEIIA i els serveis de Mesures judicials.

Destacar que els EEIIA es financen a les quatre mancomunitats i ha tingut un nivell d'execució del 70,06 %, mentre que només la Mancomunitat de Camp de Túria té finançat el programa de mesures judicials i ha assolit un nivell d'execució del 57,62%. No s'han pogut assolir uns nivells més alts d'execució per la dificultat que s'han trobat durant el primer any de vigència del contracte programa per a la contractació de professionals



## 6.2. DIVERSITAT I SALUT MENTAL

Seguint amb la Taula 6 en l'apartat de Diversitat i Salut Mental, trobem el SASEM i els Programes d'Atenció a Persones amb diversitat Funcional que representa un finançament del 47,68 % de la línia T1132 i un 6,13 % del total finançat. Amb una execució del 64,28%.

Ací cal destacar respecte al SASEM que dels quatre municipis que el tenen finançat tres no l'han posat en marxa, açò explica que aquest servei tinga el nivell d'execució més baix de tots els que inclou el contracte programa, el 28,68%. La contractació de professionals i el fet de ser un programa nou ha estat la major dificultat per a posar en marxa aquests programes.

Respecte als Programes de promoció de l'autonomia per a persones amb diversitat funcional (PAPDF) hi ha també 4 entitats que el tenen finançat i coincideixen el 50 % en les entitats que tenen finançat el SASEM. S'ha posat en marxa amb un nivell d'execució del 78,59%.

## 7-. CONTRACTE PROGRAMA: LÍNIA 1133 ATENCIÓ ESPECÍFICA GVA.

Aquesta línia de finançament que abasta el 17,46% del finançament total i que es refereix a l'atenció específica competència GVA presenta un nivell d'execució del 97,32 %.

<b>LÍNIA T 1133 ATENCIÓ ESPECÍFICA GVA 2.394.775.- € (33,91%)</b>					
	<b>CONCEPTE</b>	<b>IMPORT FINANÇAT</b>	<b>% DE L'IMPORT FINANÇAT SOBRE LA LÍNIA 1133</b>	<b>% DE L'IMPORT FINANÇAT SOBRE EL TOTAL</b>	<b>% EXECUCIÓ</b>
<b>Fitxa 7.1</b>	<b>Atenció diürna i nocturna</b>	<b>2.115.270</b>	<b>88,33</b>	<b>29,96</b>	<b>96,12</b>
	CDPM	1.117.355	46,66	8,71	99,81
	COPDF	965.735	40,33	13,68	95,05
	CDPDF	--	--	--	--
	CDMENOR	32.180	1,34	0,36	0
<b>Fitxa 7.2</b>	<b>Atenció ambulatoria</b>	<b>279505</b>	<b>11,67</b>	<b>3,96</b>	<b>96,42</b>
	CAT	269.505	11,25	3,82	100
	CIM	10.000	0,42	0,14	0
<b>Fitxa 7.3</b>	<b>Allotjament alternatiu</b>				
	Habitatge tutelat	--	--	--	--

**Taula 7.** Prestacions i serveis de la línia 1133. Atenció específica GVA: imports finançats i nivell d'execució.

### 7.1. ATENCIÓ DIÛRNA I NOCTURNA

Respecte als recursos d'atenció diürna i nocturna destacar que representen el 88,33 % de la línia d'atenció específica competència de la Generalitat Valenciana i que només existeixen dos Centres de Dia de Persones Majors (CDPM), situats a Vilamarxant i a Riba-roja de Túria, amb un finançament de 1.117.355.- €. Representen el 46,66 % de la línia i el 8,71 % del finançament total. Presenten un nivell d'execució del 99,81 %.

Trobem, a més, que hi ha tres Centres Ocupacionals per a Persones amb Diversitat Funcional (COPDF) amb un finançament de 965.735 €, finançats a Lliria, La Pobla de Vallbona i a la Mancomunitat de Camp de Túria.

Destacar que tant els CDPM com els COPDF es troben en la comarca del Camp de Túria.

El contracte programa contemplava finançament per a un Centre de dia de menors, a la població de Lliria, amb 32.180.-€, que representava el 1,34 % d'aquesta línia i el 0,36 % del finançament total. En 2021, no s'ha posat en marxa, amb la qual cosa aquest recurs està absent en el Departament.

## 7.2. ATENCIÓ AMBULATÒRIA

En aquest apartat apareix un municipi amb Centre d'Atenció Primerenca amb un finançament de 269.505.-€ i una execució del 100%.

## 7.3. ALLOTJAMENT ALTERNATIU

No hi ha cap allotjament alternatiu subvencionat en contracte programa en el departament 5.

## 8- CONTRACTE PROGRAMA: LÍNIA 1134 ATENCIÓ SECUNDÀRIA GVA

El Departament 5 no té cap recurs finançat mitjançant el contracte programa en aquesta línia de competència de la GVA.

No significa això que aquest departament no tinga residències de persones majors, o de persones amb diversitat funcional o malaltia mental. Hi ha diversos centres residencials per a persones majors, però estan gestionats bé per entitats sense ànim de lucre bé per la iniciativa privada.

## SEGONA PART: CONCLUSIONS

En primer lloc indicar que els contractes programa se signen al llarg de 2021, i en molts dels casos en els últims mesos de l'any, per la qual cosa les dades venen referides al primer any de vigència.

Es tracta d'un departament amb finançament per ambdues administracions: la Generalitat i la Diputació de València.

El departament 5 té només 5 poblacions per damunt de 15.000 habitants: Lliria, Bétera, La Pobla de Vallbona, Riba-roja de Túria i L'Eliana i en general la resta de municipis estan finançats mitjançant les Mancomunitats.

Pel que fa a les entitats destacar les grans diferències existents entre els pobles de la comarca de Camp de Túria i els de la resta de comarques del Departament tant en densitat poblacional com en recursos i en facilitats d'ús de mitjans de comunicació per fer els desplaçaments.

En segon lloc cal tindre present que la figura de supervisió professional es va introduir a final del primer trimestre de 2022 i per tant la informació respecte del primer any ve de la mà de les memòries financeres i tècniques i del contacte que es va començar a produir a partir de meitat de 2022.

Llevat de la situació d'Alpuente, que ha tingut algunes dificultats per aconseguir la integració en la Mancomunitat de la Serranía, la resta de poblacions han signat contracte programa o formen part d'una mancomunitat amb contracte programa.

S'observa també que Nàquera, malgrat tindre un contracte-programa per a la seua població, treballa conjuntament amb la Mancomunitat de Camp de Túria.

Els contractes programa faciliten el finançament per adequar-se a la nova llei 3/2019 de serveis socials inclusius. La necessitat de transició al nou model, requerirà reorganitzar els equips d'intervenció social i atenció primària específica d'acord amb el Manual d'Organització i Funcionament de l'Atenció Primària. Cal, a més, delimitar les funcions pròpies de les diferents unitats.

En la posada en marxa de l'atenció de l'atenció primària bàsica, ha hagut un gran augment dels equips professionals assignats a cada entitat, la qual cosa representa una dificultat de contractar les figures professionals, i per tant per completar els equips. Els motius són múltiples, però fonamentalment per manca d'estabilitat del personal i per la mobilitat que aquesta provoca, per les bosses de treball exhaurides així com per les diferència salarials i de condicions de treball entre les distintes entitats. A més, les figures professionals finançades a temps parcial, i sobretot, al 0,25%, no s'han pogut contractar durant 2021 per no trobar professionals disposats a acceptar eixes ofertes de treball. Aquesta dificultat s'agreuja en entitats més allunyades dels nuclis amb molta població. Per altra banda, la cobertura de la unitat d'igualtat i sobretot la dificultat de contractació de la figura de Promotor/a d'igualtat és un aspecte, també, destacable.

Amb tot i això s'ha assolit un nivell d'execució de l'equip d'atenció primària bàsica del 77,28 %.

Amb l'increment de personal s'ha posat de manifest que es requereixen infraestructures adequades al nou nombre de professionals com a la nova organització de serveis i programes. Aquestes infraestructures han de garantir la confidencialitat i promoure la qualitat de l'atenció, i remoure els obstacles a l'accessibilitat, si escau.

En general destaca la implicació de les figures professionals en el propi treball i en incorporar els canvis que la llei i la normativa que la desplega prescriuen no sense algunes resistències majoritàriament motivades per la càrrega de treball i per la dificultat de conèixer el gran ventall de recursos nous i de metodologies de treball diferents a aplicar. Açò s'evidencia per la demanda de formació i la bona acollida en general de la facilitació de suport i de trobar major proximitat amb la Conselleria.

En el Departament 5 s'observa un grau d'execució mig-alt en la majoria de programes o serveis d'atenció primària bàsica, sent molt alt en el SAD municipal, en el programa d'infància i família estival, i també en els programes d'acció comunitària, destacant el fet d'un nivell d'execució del programa de PEIS prou per damunt del finançament autonòmic o provincial, la qual cosa fa pensar en l'existència d'una consignació pressupostària deficitària per part de la Generalitat a la línia d'Acollida i Atenció.

En relació als serveis d'atenció primària específica destacar que els EEIIA han donat cobertura a tot el territori mitjançant els contractes programes de les mancomunitats. Per una altra banda, el fet que tres mancomunitats (Racó d'Ademús, Alt Túria i Els Serrans) tinguen menys de 20.000 habitants, dificulta l'accés a programes com el SASEM, a 25 pobles del Departament. El SASEM ha tingut, a més, la dificultat de la contractació dels professionals. A més, per les dificultats de desplaçament de les persones en el territori a causa de les escasses comunicacions amb transport públic, i per la distància entre poblacions potser caldria valorar alguna forma de cobrir aquest servei diferent de l'actual.

En el cas de les mesures judicials cal destacar que només es troba finançat a un contracte programa dins del departament, el de la Mancomunitat de Camp de Túria.

En relació a l'atenció específica de competència de la Generalitat, hi ha dos centres de dia de persones majors a les poblacions de Vilamarxant i Ribarroja i tres centres ocupacionals per a persones amb diversitat funcional finançats als contractes programa de Lliria, la Pobla de Vallbona o la Mancomunitat de Camp de Túria. Per tant aquests recursos estan concentrats en la part més poblada, mentre que són inexistents en Els Serrans, Alt Túria i Racó d'Ademús.

Entre els recursos d'atenció ambulatoria, hi ha només un, el CAT, que es troba situat a la Pobla de Vallbona. Hi ha també un CIM a Aras de los Olmos, però no s'ha desenvolupat activitat en 2021.

Pel que fa a l'allotjament alternatiu s'observa que no existeix cap recurs finançat en contracte en aquest departament.

En definitiva, l'aparició del contracte programa ha representat, per una banda, un major finançament per als equips d'atenció primària bàsica, alhora que una major exigència organitzativa i de prestació de serveis. També ha evidenciat les diferències entre distintes poblacions. El treball multidisciplinari i prescriptiu que requereix el nou model ha representat canvis metodològics i organitzatius respecte als que les persones professionals de serveis socials amb dinàmiques diferents estaven acostumades a utilitzar en el seu treball.

Caldrà seguir treballant per millorar aquells aspectes que encara no han assolit el nivell de qualitat que marca la llei, així com per assolir el nivell d'implantació i de qualitat en l'atenció que les persones a les que atenem tenen dret com a recurs essencial que ja la normativa ens reconeix.

Per avançar en els canvis cap al nou model comptem amb uns professionals que han mostrat una acollida positiva, en general, als canvis, amb la llarga experiència d'algunes professionals de llarg recorregut i les ganes de treballar i l'ànim de les professionals recent incorporades, així com amb l'interès del treball departamental.

Per finalitzar, indicar que caldrà accelerar els processos d'estabilització i cobertura de professionals per a la qual cosa es requerirà del suport i de la implicació dels equips que dirigeixen les entitats, tant municipis com mancomunitats, per fer efectiu el compliment de contractes programa.

Supervisora del Departament 5 de serveis socials.